



ព្រះរាជាណាចក្រកម្ពុជា
ជាតិ សាសនា ព្រះមហាក្សត្រ

ជំរឿនកសិកម្មនៅកម្ពុជា ឆ្នាំ ២០១៣

របាយការណ៍បឋម



វិទ្យាស្ថានជាតិស្ថិតិ ក្រសួងផែនការ សហការជាមួយ
ក្រសួងកសិកម្ម រុក្ខាប្រមាញ់ និងនេសាទ



Sida



USAID
FROM THE AMERICAN PEOPLE

មាតិកា

	ទំព័រ
បុព្វកថា.....	ii
អារម្ភកថា.....	iii
សមាសភាពនៃគណៈកម្មាធិការជាតិជំរឿនកសិកម្ម នៅព្រះរាជាណាចក្រកម្ពុជា ឆ្នាំ ២០១៣.....	iv
សមាសភាពនៃគណៈកម្មការបច្ចេកទេសជំរឿនកសិកម្ម នៅព្រះរាជាណាចក្រកម្ពុជា ឆ្នាំ ២០១៣.....	v
សមាសភាពនៃគណៈកម្មការយោសនាជំរឿនកសិកម្ម នៅព្រះរាជាណាចក្រកម្ពុជា ឆ្នាំ ២០១៣.....	vi
សូចនាករសង្ខេប.....	vii
ជំពូក ១ ព័ត៌មានមូលដ្ឋានអំពីជំរឿនកសិកម្មលើកទីមួយនៅកម្ពុជា.....	១
១.១ សេចក្តីផ្តើម.....	១
១.២ អាជ្ញាធរ និងការសម្របសម្រួលនៃជំរឿនកសិកម្មនៅកម្ពុជា.....	១
១.៣ ទំហំនៃក្រុមបញ្ជីសំណួរស្ទួល.....	២
១.៤ វិសាលភាព.....	២
១.៥ កម្រិតកំណត់.....	៣
១.៦ និយមន័យសំខាន់ៗ និងទស្សនាទានដែលបានប្រើប្រាស់.....	៣
ជំពូក ២ ព័ត៌មានទាក់ទងនឹងប្រទេសកម្ពុជា.....	៤
ជំពូក ៣ ការកាន់កាប់កសិកម្ម.....	៥
ជំពូក ៤ ដំណាំចម្បង.....	២០
ជំពូក ៥ គ្រួសារ និងអ្នកកាន់កាប់កសិកម្ម.....	៣០
ជំពូក ៦ បសុសត្វ និង/ឬបសុបក្សី.....	៣៦
ជំពូក ៧ សកម្មភាពសេដ្ឋកិច្ចចូលរួមក្នុងការកាន់កាប់កសិកម្ម.....	៤១

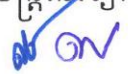
បុព្វកថា

ខ្ញុំមានសេចក្តីសោមនស្សរីករាយនឹងបង្ហាញជូននូវរបាយការណ៍បឋមនៃជំរឿនកសិកម្មលើកទីមួយ នៅកម្ពុជា ឆ្នាំ២០១៣ ដែលដឹកនាំដោយវិទ្យាស្ថានជាតិស្ថិតិ នៃក្រសួងផែនការ សហការជាមួយក្រសួងកសិកម្ម រុក្ខាប្រមាញ់ និងនេសាទ។ របាយការណ៍នេះផ្តោតលើលទ្ធផលពីក្រុមបញ្ជីសំណួរស្ទួលនៃជំរឿនកសិកម្មនៅកម្ពុជាប៉ុណ្ណោះ។ ក្រុមបញ្ជីសំណួរស្ទួលប្រើសម្រាប់ចុះបញ្ជីគ្រួសារទាំងអស់ក្នុង ២៤ ខេត្ត និងជ្រើសរើសប្រាំខណ្ឌក្នុងរាជធានីភ្នំពេញ ហើយសម្ភាសគ្រួសារទាំងអស់នេះ ដើម្បីកំណត់អំពីការចូលរួមក្នុងការកាន់កាប់កសិកម្ម។


លទ្ធផលពីជំរឿនកសិកម្មមានគោលដៅផ្តល់នូវទិន្នន័យអំពីស្ថានភាពកសិកម្មបច្ចុប្បន្ននៅក្នុងប្រទេសដើម្បីប្រើប្រាស់ក្នុងការរៀបចំផែនការ គោលនយោបាយ និងកម្មវិធី សម្រាប់ការអភិវឌ្ឍ និងធ្វើឲ្យប្រសើរឡើងក្នុងវិស័យកសិកម្ម។ បន្ថែមពីលើនេះ ជំរឿនកសិកម្មនឹងជួយពង្រឹង និងធ្វើឲ្យប្រសើរឡើងនូវប្រព័ន្ធស្ថិតិកសិកម្មជាពិសេសវិទ្យាស្ថានជាតិស្ថិតិ និងក្រសួងកសិកម្ម រុក្ខាប្រមាញ់ និងនេសាទនឹងមានសមត្ថភាពផលិតទិន្នន័យកសិកម្មប្រកបដោយគុណភាព និងគួរទុកចិត្តបានតាមសេចក្តីត្រូវការរបស់អ្នកប្រើប្រាស់ទិន្នន័យ។

ខ្ញុំសូមថ្លែងអំណរគុណយ៉ាងជ្រាលជ្រៅជាទីបំផុត ចំពោះសម្តេចអគ្គមហាសេនាបតីតេជោ **ហ៊ុន សែន** នាយករដ្ឋមន្ត្រីនៃព្រះរាជាណាចក្រកម្ពុជា ដែលបានគាំទ្រធ្វើឲ្យកិច្ចដំណើរការជំរឿនទទួលបានជោគជ័យ។ ខ្ញុំមានការសប្បាយរីករាយ ហើយពេញចិត្តយ៉ាងខ្លាំងក្នុងការបំពេញតួនាទីជាប្រធានគណៈកម្មាធិការជាតិជំរឿនកសិកម្ម។ ខ្ញុំសូមថ្លែងអំណរគុណដល់ឯកឧត្តមអភិបាលរាជធានី ខេត្ត ព្រមទាំងសមាជិកនៃគណៈកម្មាធិការជាតិជំរឿនកសិកម្ម និងគណៈកម្មាធិការជំរឿនកសិកម្មរាជធានី ខេត្ត ដែលបានជួយសហការយ៉ាងខ្លាំងក្លា។ យើងក៏សូមថ្លែងអំណរគុណចំពោះអ្នកយកព័ត៌មាន វិទ្យុ ទូរទស្សន៍ ដែលបានបំពេញតួនាទីដ៏សំខាន់ក្នុងការផ្សព្វផ្សាយការធ្វើជំរឿន។

តាងនាមឲ្យរាជរដ្ឋាភិបាលកម្ពុជា ខ្ញុំសូមថ្លែងអំណរគុណដល់អង្គការស្បៀង និងកសិកម្មនៃសហប្រជាជាតិ (FAO) ទីភ្នាក់ងារដើម្បីអភិវឌ្ឍន៍អន្តរជាតិស៊ុយអែត (Sida) ទីភ្នាក់ងារដើម្បីអភិវឌ្ឍន៍អន្តរជាតិអូស្ត្រាលី (AusAid) និងទីភ្នាក់ងារដើម្បីអភិវឌ្ឍន៍អន្តរជាតិសហរដ្ឋអាមេរិក (USAID) ចំពោះការជួយគាំទ្រដំណើរការទាំងស្រុងនៃជំរឿន រួមទាំងធនធាន និងកម្មវិធីជំនួយបច្ចេកទេស សំដៅដល់ការអភិវឌ្ឍសមត្ថភាព។

ខ្ញុំសូមសរសើរដោយអស់ពីចិត្តដល់ឯកឧត្តម **សន សិវន** រដ្ឋលេខាធិការក្រសួងផែនការ អតីតអគ្គនាយកវិទ្យាស្ថានជាតិស្ថិតិ និងលោកជំទាវ **ហង់ វិណា** អគ្គនាយកវិទ្យាស្ថានជាតិស្ថិតិ ដែលបានខិតខំធ្វើឲ្យជំរឿននេះទទួលបានជោគជ័យ។ ខ្ញុំក៏សូមយកឱកាសនេះ ថ្លែងអំណរគុណដល់មន្ត្រីនៃវិទ្យាស្ថានជាតិស្ថិតិ និងមន្ត្រីទាំងអស់ដែលបានរួមចំណែកក្នុងដំណើរការជំរឿនប្រកបដោយជោគជ័យ។ 

ទេសរដ្ឋមន្ត្រី រដ្ឋមន្ត្រីក្រសួងផែនការ



នាយ ថន

ភ្នំពេញ
ខែសីហា ឆ្នាំ២០១៤

អនុកថា

ជំរឿនកសិកម្មលើកទីមួយនៅកម្ពុជា ឆ្នាំ២០១៣ គឺជាស្ថិតិដ៏ទូលំទូលាយមួយដែលទាក់ទងនឹងការប្រមូល និងចងក្រងព័ត៌មានអំពីសកម្មភាពកសិកម្ម ដែលបានអនុវត្តក្នុងការកាន់កាប់កសិកម្មនានា។ ជំរឿននេះដឹកនាំ ដោយវិទ្យាស្ថានជាតិស្ថិតិ នៃក្រសួងផែនការ ដោយសហការជាមួយក្រសួងកសិកម្ម រុក្ខាប្រមាញ់ និងនេសាទ ក្នុងដំណាក់កាលរៀបចំរហូតដល់បានចងក្រងជាបាយការណ៍បឋមនេះ។

របាយការណ៍បឋមនេះបានដកស្រង់ពីក្រុមបញ្ជីសំណួរស្ទួលនៃជំរឿនកសិកម្មនៅកម្ពុជា ដែលគ្របដណ្តប់ លើភូមិ ឃុំ និងស្រុកទាំងអស់នៃ ២៤ ខេត្ត និងជ្រើសរើស ៥ ខណ្ឌក្នុងរាជធានីភ្នំពេញ។ ទិន្នន័យក្នុងរបាយ ការណ៍បឋមនេះ ផ្តោតតែលើការកាន់កាប់កសិកម្មរបស់គ្រួសារដែលបានប្រតិបត្តិ និងគ្រប់គ្រង ដោយប្រើប្រាស់ ដីកសិកម្ម ក្នុងដប់ពីរខែកន្លងមកមុនថ្ងៃទី ០១ ខែមេសា ឆ្នាំ២០១៣ (ពីថ្ងៃទី ០១ ខែមេសា ឆ្នាំ២០១២ ដល់ថ្ងៃទី ៣១ ខែមីនា ឆ្នាំ២០១៣) ជាមួយពេលយោង។

របាយការណ៍បឋមនេះបង្ហាញចរិតលក្ខណៈនៃការកាន់កាប់កសិកម្ម ដំណាំចម្បង គ្រួសារកសិកម្ម និង អ្នកកាន់កាប់កសិកម្ម បសុសត្វ និងបសុបក្សី និងសកម្មភាពសេដ្ឋកិច្ចចូលរួមក្នុងការកាន់កាប់កសិកម្ម។ ព័ត៌មានក្នុង របាយការណ៍នេះ ផ្តល់ការយល់ដឹងអំពីស្ថានភាពកសិកម្មបច្ចុប្បន្ននៅកម្ពុជា និងមានប្រយោជន៍ដល់អ្នកស្រាវជ្រាវ និងអ្នកធ្វើគោលនយោបាយសម្រាប់ការអភិវឌ្ឍ និងធ្វើឲ្យប្រសើរឡើងក្នុងវិស័យកសិកម្មនៅប្រទេសកម្ពុជា។

ខ្ញុំសូមថ្លែងអំណរគុណយ៉ាងជ្រាលជ្រៅ ចំពោះឯកឧត្តម **នាយ ថន** ទេសរដ្ឋមន្ត្រី រដ្ឋមន្ត្រីក្រសួងផែនការ ឯកឧត្តម **ប័ន្ទ សារុន** អគ្គនាយករដ្ឋមន្ត្រីក្រសួងកសិកម្ម រុក្ខាប្រមាញ់ និងនេសាទ និងឯកឧត្តម **សន ស៊ីថន** រដ្ឋលេខា ធិការក្រសួងផែនការ អគ្គនាយកវិទ្យាស្ថានជាតិស្ថិតិ ដែលបានខិតខំជួយដល់ដំណើរការជំរឿនកសិកម្មនៅ កម្ពុជា។

ខ្ញុំសូមថ្លែងអំណរគុណដល់អង្គការស្បៀង និងកសិកម្មនៃសហប្រជាជាតិ (FAO) ទីភ្នាក់ងារដើម្បី អភិវឌ្ឍន៍អន្តរជាតិស៊ុយអែត (Sida) ទីភ្នាក់ងារដើម្បីអភិវឌ្ឍន៍អន្តរជាតិអូស្ត្រាលី (AusAid) និងទីភ្នាក់ងារដើម្បី អភិវឌ្ឍន៍អន្តរជាតិសហរដ្ឋអាមេរិក (USAID) ចំពោះការជួយគាំទ្រទាំងបច្ចេកទេស និងថវិកា ដល់ជំរឿនកសិកម្ម នៅកម្ពុជា ឆ្នាំ ២០១៣ និងសូមថ្លែងអំណរគុណជាពិសេសដល់លោកស្រី **Josie Perez** ប្រធានទីប្រឹក្សា FAO អមវិទ្យាស្ថានជាតិស្ថិតិ ចំពោះការជួយគាំទ្រ និងណែនាំការងារជំរឿនទូទៅ និងការរៀបចំរបាយការណ៍នេះ។

ខ្ញុំសូមវាយតម្លៃខ្ពស់ដល់មន្ត្រីទាំងអស់នៃវិទ្យាស្ថានជាតិស្ថិតិ និងមន្ត្រីនៃក្រសួងកសិកម្ម រុក្ខាប្រមាញ់ និងនេសាទដែលបានចូលរួមក្នុងដំណាក់កាលនានានៃជំរឿន ចំពោះការខិតខំប្រឹងប្រែង ជួយគាំទ្រ និងធ្វើការងារល្អ សំដៅឲ្យដំណើរការជំរឿននេះសម្រេចបានដោយជោគជ័យ។

អគ្គនាយក វិទ្យាស្ថានជាតិស្ថិតិ



ហង់ លីណា

ភ្នំពេញ
ខែសីហា ឆ្នាំ២០១៤

**សមាសភាពនៃគណៈកម្មាធិការជាតិជំរឿនកសិកម្ម
នៅព្រះរាជាណាចក្រកម្ពុជា ឆ្នាំ ២០១៣**

ឯកឧត្តម នាយ ថន	ទេសរដ្ឋមន្ត្រី រដ្ឋមន្ត្រី ក្រសួងផែនការ	ប្រធាន
ឯកឧត្តម ប័ន្ទ តុចអ៊ុំ	រដ្ឋលេខាធិការ ក្រសួងកសិកម្ម រុក្ខាប្រមាញ់ និងនេសាទ	អនុប្រធាន
ឯកឧត្តម សក់ សេដ្ឋា	រដ្ឋលេខាធិការ ក្រសួងមហាផ្ទៃ	អនុប្រធាន
ឯកឧត្តម ហង់ ជួនណារ៉ុន	រដ្ឋលេខាធិការ ក្រសួងសេដ្ឋកិច្ច និងហិរញ្ញវត្ថុ	អនុប្រធាន
ឯកឧត្តម អ៊ុន សារឿង	រដ្ឋលេខាធិការ ក្រសួងផែនការ	អនុប្រធានអចិន្ត្រៃយ៍
ឯកឧត្តម សម សុគ្រា	រដ្ឋលេខាធិការ ទីស្តីការគណៈរដ្ឋមន្ត្រី	សមាជិក
ឯកឧត្តម រ៉េត សារិន	រដ្ឋលេខាធិការ ក្រសួងរៀបចំដែនដី នគរូបនីយកម្ម និងសំណង់	សមាជិក
ឯកឧត្តម យិន គឹមស៊ាន	រដ្ឋលេខាធិការ ក្រសួងបរិស្ថាន	សមាជិក
ឯកឧត្តម ពិត ចំណាន	រដ្ឋលេខាធិការ ក្រសួងអប់រំ យុវជន និងកីឡា	សមាជិក
ឯកឧត្តម ចេង សាខុន	រដ្ឋលេខាធិការ ក្រសួងធនធានទឹក និងឧតុនិយម	សមាជិក
ឯកឧត្តម ថាវ ផែន	រដ្ឋលេខាធិការ ក្រសួងព័ត៌មាន	សមាជិក
ឯកឧត្តម សាន វិសាល	អនុរដ្ឋលេខាធិការ ក្រសួងអភិវឌ្ឍន៍ជនបទ	សមាជិក
ឯកឧត្តម សន ស៊ីថន	អគ្គនាយកវិទ្យាស្ថានជាតិស្ថិតិ និងជាអនុរដ្ឋលេខាធិការ ក្រសួងផែនការ	លេខាធិការ

**សមាសភាពនៃគណៈកម្មការបច្ចេកទេសជំរឿនកសិកម្ម
នៅព្រះរាជាណាចក្រកម្ពុជា ឆ្នាំ ២០១៣**

ឯកឧត្តម អ៊ុន សារឿន	រដ្ឋលេខាធិការ ក្រសួងផែនការ	ប្រធាន (រហូតដល់ថ្ងៃទី ២៣ ខែកញ្ញា ឆ្នាំ២០១៣)
ឯកឧត្តម រិន វិរៈ	រដ្ឋលេខាធិការ ក្រសួងផែនការ	ប្រធាន (ចាប់ពីថ្ងៃទី ២៤ ខែកញ្ញា ឆ្នាំ២០១៣)
ឯកឧត្តម ទុយ ចំរើន	អនុរដ្ឋលេខាធិការ ក្រសួងផែនការ	អនុប្រធាន
ឯកឧត្តម ហោ ជារិទ្ធ	អនុរដ្ឋលេខាធិការ ក្រសួងផែនការ	អនុប្រធាន
ឯកឧត្តម សន ស៊ីវន	អគ្គនាយក វិទ្យាស្ថានជាតិស្ថិតិ និងជាអនុរដ្ឋលេខាធិការ ក្រសួងផែនការ	អនុប្រធានអចិន្ត្រៃយ៍ (រហូតដល់ថ្ងៃទី ០២ ខែមេសា ឆ្នាំ២០១៣)
លោកជំទាវ ហង់ លីណា	អគ្គនាយក វិទ្យាស្ថានជាតិស្ថិតិ	អនុប្រធានអចិន្ត្រៃយ៍ (ចាប់ពីថ្ងៃទី ០៣ ខែមេសា ឆ្នាំ២០១៣)
លោក ហុន ណារិត	ប្រធាននាយកដ្ឋានផែនការ និងស្ថិតិ ក្រសួងកសិកម្ម រុក្ខាប្រមាញ់ និងនេសាទ	អនុប្រធាន
ឯកឧត្តម សេង សឿន	អគ្គនាយករង វិទ្យាស្ថានជាតិស្ថិតិ	សមាជិក
ឯកឧត្តម ភឿន សារិន	នាយកខុទ្ទកាល័យ ក្រសួងផែនការ	សមាជិក
លោក ឃិន សុវណ្ណក្ខណ៍	អគ្គនាយករង វិទ្យាស្ថានជាតិស្ថិតិ	សមាជិក
លោក នាយ សត្យា	អគ្គនាយករង វិទ្យាស្ថានជាតិស្ថិតិ	សមាជិក
លោក មិច កន្ទុល	អនុប្រធាននាយកដ្ឋានស្ថិតិសេដ្ឋកិច្ច វិទ្យាស្ថានជាតិស្ថិតិ	សមាជិក
លោក គឹម ផល្លា	ប្រធាននាយកដ្ឋានគោលនយោបាយសេដ្ឋកិច្ច និង ហិរញ្ញវត្ថុសាធារណៈ ក្រសួងសេដ្ឋកិច្ច និងហិរញ្ញវត្ថុ	សមាជិក
លោក យ៉ា សាវេត	ប្រធាននាយកដ្ឋានផែនការ នៃទីស្តីការគណៈរដ្ឋមន្ត្រី	សមាជិក
លោក ឡុន សុខា	ប្រធាននាយកដ្ឋានកសិកម្ម នៃទីស្តីការគណៈរដ្ឋមន្ត្រី	សមាជិក
លោក តួន សោតា	ប្រធាននាយកដ្ឋានអភិវឌ្ឍន៍សេដ្ឋកិច្ច កិច្ចការវិនិយោគ និងទំនាក់ទំនងអន្តរជាតិ ក្រសួងរៀបចំដែនដី នគរូបនីយកម្ម និងសំណង់	សមាជិក
លោក ចាន់ សុវណ្ណា	អនុប្រធាននាយកដ្ឋានរដ្ឋបាលទូទៅ ក្រសួងមហាផ្ទៃ	សមាជិក
លោក ស្រីល័ ពិធី	អនុប្រធាននាយកដ្ឋានផែនការ និងទំនាក់ទំនង សាធារណៈ ក្រសួងអភិវឌ្ឍន៍ជនបទ	សមាជិក
លោក ណុប សុវារិទ្ធ	អនុប្រធាននាយកដ្ឋានផែនការ និងកិច្ចការច្បាប់ ក្រសួងបរិស្ថាន	សមាជិក
លោក អ៊ុន បូរាត	អនុប្រធាននាយកដ្ឋានផែនការ ក្រសួងអប់រំ យុវជន និងកីឡា	សមាជិក

លោក លី នាយ	អនុប្រធាននាយកដ្ឋានផែនការ និងសហប្រតិបត្តិការ អន្តរជាតិ ក្រសួងធនធានទឹក និងឧតុនិយម	សមាជិក
លោកស្រី ហាស សុទ្ធាវី	អនុប្រធាននាយកដ្ឋានផែនការ និងស្ថិតិ ក្រសួងកសិកម្ម រុក្ខាប្រមាញ់ និងនេសាទ	សមាជិក
លោក គង់ សៀកលី	ប្រធានការិយាល័យ នៃក្រសួងបរិស្ថាន	សមាជិក
លោក ពេជ្រ ពោធិ	អនុប្រធាននាយកដ្ឋានស្ថិតិសេដ្ឋកិច្ច វិទ្យាស្ថានជាតិស្ថិតិ លេខាធិការ	

**សមាសភាពនៃគណៈកម្មការយោបល់ជំរឿនកសិកម្ម
នៅព្រះរាជាណាចក្រកម្ពុជា ឆ្នាំ ២០១៣**

ឯកឧត្តម អ៊ុន សារឿង	រដ្ឋលេខាធិការ ក្រសួងផែនការ	ប្រធាន
ឯកឧត្តម ថាវ ផែន	រដ្ឋលេខាធិការ ក្រសួងព័ត៌មាន	អនុប្រធាន
ឯកឧត្តម ភឹម គុណវឌ្ឍន៍	ប្រតិភូរាជរដ្ឋាភិបាលទទួលបន្ទុកអគ្គនាយក ទូរទស្សន៍ជាតិកម្ពុជា ក្រសួងព័ត៌មាន	អនុប្រធាន
ឯកឧត្តម គង់ យ៉ាន	ប្រតិភូរាជរដ្ឋាភិបាលទទួលបន្ទុកអគ្គនាយក វិទ្យុជាតិកម្ពុជា ក្រសួងព័ត៌មាន	អនុប្រធាន
ឯកឧត្តម សន ស៊ីវន	អគ្គនាយក វិទ្យាស្ថានជាតិស្ថិតិ និងជាអនុរដ្ឋលេខាធិការ ក្រសួងផែនការ	អនុប្រធានអចិន្ត្រៃយ៍
លោក ហុន ណារិត	ប្រធាននាយកដ្ឋានផែនការ និងស្ថិតិ ក្រសួងកសិកម្ម រុក្ខាប្រមាញ់ និងនេសាទ	សមាជិក
លោកជំទាវ ហង់ លីណា	អគ្គនាយករង វិទ្យាស្ថានជាតិស្ថិតិ	សមាជិក
លោក គួង សោភា	ប្រធាននាយកដ្ឋានអភិវឌ្ឍន៍សេដ្ឋកិច្ច កិច្ចការវិនិយោគ និងទំនាក់ទំនងអន្តរជាតិ ក្រសួងរៀបចំដែនដី នគរូបនីយកម្ម និងសំណង់	សមាជិក
លោក អ៊ុន សំបុល	អនុប្រធាននាយកដ្ឋានផែនការ ក្រសួងអភិវឌ្ឍន៍ជនបទ	សមាជិក
លោក លី នាយ	អនុប្រធាននាយកដ្ឋានផែនការ និងសហប្រតិបត្តិការ អន្តរជាតិ ក្រសួងធនធានទឹក និងឧតុនិយម	សមាជិក
ឯកឧត្តម សេង សៀង	អគ្គនាយករង វិទ្យាស្ថានជាតិស្ថិតិ	លេខាធិការ

សូចនាករសង្ខេប

ការកាន់កាប់កសិកម្ម

ចំនួនគ្រួសារបានចុះបញ្ជី (២៤ ខេត្ត និង ៥ ស្រុកជ្រើសរើសក្នុងរាជធានីភ្នំពេញ) (គិតជា លាន)	២,៦
ភាគរយនៃគ្រួសារចូលរួមក្នុងសកម្មភាពកសិកម្ម ធៀបនឹងចំនួនសរុបគ្រួសារបានចុះបញ្ជី (គិតជា %)	៨៤,៦
ភាគរយនៃគ្រួសារចូលរួមក្នុងការដាំដុះដំណាំ លើដីកសិកម្មយ៉ាងហោចណាស់ ០,៣ ហិកតា ធៀបនឹងចំនួនសរុបគ្រួសារមានសកម្មភាពកសិកម្ម (គិតជា %)	៨៥,៣
ភាគរយនៃគ្រួសារចូលរួមក្នុងការចិញ្ចឹមសត្វ និងបសុបក្សី ធៀបនឹងចំនួនសរុបគ្រួសារ ចូលរួមក្នុងការដាំដុះដំណាំ លើដីកសិកម្មយ៉ាងហោចណាស់ ០,៣ ហិកតា (គិតជា %)	៨០,៥
ចំនួនការកាន់កាប់កសិកម្ម (គិតជា លាន)	១,៩*
ផ្ទៃសរុបនៃការកាន់កាប់កសិកម្ម (គិតជា លានហិកតា)	៣,១
ផ្ទៃមធ្យមក្នុងមួយការកាន់កាប់កសិកម្ម (គិតជា ហិកតា)	១,៦៣៧
ភាគរយនៃផ្ទៃដីកសិកម្មប្រើប្រាស់ក្នុងការកាន់កាប់កសិកម្ម ធៀបនឹងផ្ទៃដីសរុបរួមគ្នា នៃដីអាចដាំដំណាំបាន និងដីដាំដំណាំអចិន្ត្រៃយ៍ នៅក្នុងប្រទេស (គិតជា %)	៦៨
ចំនួនសរុបក្បាលដី (គិតជា លាន)	៣,៧
ភាគរយនៃក្បាលដីប្រើប្រាស់ក្នុងការដាំដុះដំណាំរយៈពេលខ្លី (គិតជា %)	៩៥,១
ភាគរយនៃក្បាលដីប្រើប្រាស់ក្នុងការដាំដុះដំណាំអចិន្ត្រៃយ៍ (គិតជា %)	៧,២
ភាគរយនៃក្បាលដីជារបស់ (ឬជាម្ចាស់) គ្រួសារ (គិតជា %)	៩៧,៩
ភាគរយនៃការកាន់កាប់កសិកម្ម ប្រើប្រាស់ប្រព័ន្ធស្រោចស្រពលើក្បាលដី (គិតជា %)	៣២,១
ភាគរយនៃការកាន់កាប់កសិកម្ម ដាំដុះស្រូវមិនក្រអូប (គិតជា %)	៩១,៧
ភាគរយនៃការកាន់កាប់កសិកម្ម ដែលប្រើការផលិតកសិកម្មជាចម្បងសម្រាប់ប្រើប្រាស់ក្នុងគ្រួសារ (គិតជា %)	៧២,៨

អ្នកកាន់កាប់កសិកម្ម

ទំហំមធ្យមនៃគ្រួសារមានការកាន់កាប់កសិកម្ម ប្រតិបត្តិក្នុងដីកសិកម្ម (គិតជា នាក់ក្នុង ១ គ្រួសារ)	៥
អត្រាកេរ្តិ៍នៃអ្នកកាន់កាប់កសិកម្ម	២៦៨ បុរសក្នុងរាល់ ១០០ ស្ត្រី
មេដ្យានអាយុនៃអ្នកកាន់កាប់កសិកម្ម (គិតជា ឆ្នាំ)	៤៤
មេដ្យានអាយុនៃអ្នកកាន់កាប់កសិកម្មជាបុរស (គិតជា ឆ្នាំ)	៤៣
មេដ្យានអាយុនៃអ្នកកាន់កាប់កសិកម្មជាស្ត្រី (គិតជា ឆ្នាំ)	៤៧

បសុសត្វ និងបសុបក្សី

ចំនួនគោ នៅពេលជំរឿននៃក្រុមបញ្ជីសំណួរស្នូល (គិតជា លានក្បាល)	២,៧
ចំនួនគ្រូបី នៅពេលជំរឿននៃក្រុមបញ្ជីសំណួរស្នូល (គិតជា ពាន់ក្បាល)	៤៧២
ចំនួនជ្រូក នៅពេលជំរឿននៃក្រុមបញ្ជីសំណួរស្នូល (គិតជា លានក្បាល)	១,៥
ចំនួនពពែ នៅពេលជំរឿននៃក្រុមបញ្ជីសំណួរស្នូល (គិតជា ក្បាល)	១៨,៤៩២
ចំនួនមាន់ នៅពេលជំរឿននៃក្រុមបញ្ជីសំណួរស្នូល (គិតជា លានក្បាល)	២៧,៨
ចំនួនទា នៅពេលជំរឿនក្នុងក្រុមបញ្ជីសំណួរស្នូល (គិតជា លានក្បាល)	៥,១

វារីវប្បកម្ម

ភាគរយនៃការកាន់កាប់កសិកម្ម ដែលប្រតិបត្តិការចិញ្ចឹមតាមស្រះ (គិតជា %)	៨៣,៧
--	------

* សូមមើលជំពូក១ ផ្នែក១.៦ និយមន័យសំខាន់ៗ និងទស្សនាទានដែលបានប្រើប្រាស់។

តារាង

តារាង ២.១	ប្រទេសកម្ពុជា ៖ ការវិវត្តនៃបរិមាណពាណិជ្ជកម្ម សម្រាប់ទំនិញជ្រើសរើស.....	៤
តារាង ៣.១	ចំនួន និងសមាមាត្រនៃការកាន់កាប់កសិកម្មដាំដំណាំ តាមតំបន់ ឆ្នាំ ២០១៣.....	៥
តារាង ៣.២	ចំនួន និងផ្ទៃដីនៃការកាន់កាប់កសិកម្ម ឆ្នាំ ២០១៣.....	៨
តារាង ៣.៣	ផ្ទៃដីសរុប និងមធ្យមនៃការកាន់កាប់កសិកម្ម តាមតំបន់ និងខេត្ត ឆ្នាំ ២០១៣.....	១០
តារាង ៣.៤	ប្រទេសកម្ពុជា ៖ ការវិវត្តនៃការប្រើប្រាស់ដី.....	១១
តារាង ៣.៥	ទិន្នន័យប្រៀបធៀបរវាងអង្កេតសេដ្ឋកិច្ច សង្គមកិច្ចកម្ពុជា និងក្រុមបញ្ជីសំណួរស្ទួល នៃជំរឿនកសិកម្មនៅកម្ពុជា ឆ្នាំ ២០១៣.....	១២
តារាង ៣.៦	សមាមាត្រនៃក្បាលដីរាយការណ៍តាមសិទ្ធិកាន់កាប់ដី តាមតំបន់ និងខេត្ត ឆ្នាំ ២០១៣.....	១៥
តារាង ៤.១	ប្រាំស្រុកនាំមុខដំបូង ជាមួយឃុំនាំមុខគេ ដាំស្រូវមិនក្រអូប នៅខេត្តព្រៃវែង ឆ្នាំ ២០១៣..	២១
តារាង ៤.២	បីស្រុកនាំមុខដំបូង ដាំពោត នៅខេត្តកណ្តាល ឆ្នាំ ២០១៣.....	២៣
តារាង ៤.៣	បីស្រុកនាំមុខដំបូង ដាំដំឡូងឈើ នៅខេត្តកំពង់ធំ ឆ្នាំ ២០១៣.....	២៤
តារាង ៤.៤	ស្រុកនាំមុខគេ ដាំដំឡូងជ្វា នៅខេត្តតាកែវ ឆ្នាំ ២០១៣.....	២៤
តារាង ៥.១	សមាមាត្រនៃគ្រួសារកសិកម្មជាមួយការកាន់កាប់កសិកម្ម តាមទំហំគ្រួសារ និងតំបន់ ឆ្នាំ ២០១៣.....	៣១
តារាង ៥.២	សមាមាត្រនៃអ្នកកាន់កាប់កសិកម្ម តាមភេទ និងខេត្ត ឆ្នាំ ២០១៣.....	៣៣
តារាង ៥.៣	អាយុមេដ្យាននៃអ្នកកាន់កាប់កសិកម្ម តាមភេទ និងខេត្ត ឆ្នាំ ២០១៣.....	៣៥

រូប

រូប ៣.១	សកម្មភាពកសិកម្មក្នុងការកាន់កាប់កសិកម្ម ឆ្នាំ ២០១៣.....	៥
រូប ៣.២	សមាមាត្រនៃការកាន់កាប់កសិកម្មដាំដំណាំ តាមតំបន់ ឆ្នាំ ២០១៣.....	៦
រូប ៣.៣	សមាមាត្រនៃការកាន់កាប់កសិកម្មដាំដំណាំ ធៀបនឹងការកាន់កាប់សរុបក្នុងប្រទេស តាមខេត្ត ឆ្នាំ ២០១៣.....	៦
រូប ៣.៤	សមាមាត្រនៃការកាន់កាប់កសិកម្មចិញ្ចឹមសត្វ និង/ឬសុបក្សី ធៀបនឹង ការកាន់កាប់សរុបក្នុងប្រទេស តាមខេត្ត ឆ្នាំ ២០១៣.....	៧
រូប ៣.៥	ភាគរយនៃការកាន់កាប់កសិកម្មចូលរួមក្នុងការដាំដំណាំ និងការដាំដំណាំ និង ការចិញ្ចឹមសត្វ/សុបក្សីមក្នុងតាមតំបន់ ឆ្នាំ ២០១៣.....	៨
រូប ៣.៦	ផ្ទៃដីនៃការកាន់កាប់កសិកម្ម តាមតំបន់ ឆ្នាំ ២០១៣.....	៩
រូប ៣.៧	សមាមាត្រនៃផ្ទៃដីការកាន់កាប់កសិកម្ម ធៀបនឹងផ្ទៃដីសរុប តាមខេត្ត ឆ្នាំ ២០១៣.....	១១
រូប ៣.៨	ភាគរយនៃការកាន់កាប់កសិកម្ម តាមចំនួនក្បាលដី ឆ្នាំ ២០១៣.....	១៣
រូប ៣.៩	ភាគរយនៃក្បាលដី តាមការប្រើប្រាស់ដី ឆ្នាំ ២០១៣.....	១៤
រូប ៣.១០	ភាគរយនៃការកាន់កាប់កសិកម្មដែលបានប្រើប្រាស់ប្រព័ន្ធស្រោចស្រព តាមតំបន់ ឆ្នាំ ២០១៣.....	១៦
រូប ៣.១១	ភាគរយនៃការកាន់កាប់កសិកម្មដែលបានប្រើប្រាស់ប្រព័ន្ធស្រោចស្រព តាមខេត្ត ឆ្នាំ ២០១៣.....	១៧
រូប ៣.១២	សមាមាត្រនៃការកាន់កាប់កសិកម្មដែលបានប្រើប្រាស់ប្រព័ន្ធស្រោចស្រព តាមប្រភពស្រោចស្រព តាមតំបន់ ឆ្នាំ ២០១៣.....	១៧
រូប ៣.១៣ក	សមាមាត្រនៃការកាន់កាប់កសិកម្មដែលបានប្រើប្រាស់មធ្យោបាយស្រោចស្រព របស់រាជរដ្ឋាភិបាល តាមខេត្ត ឆ្នាំ ២០១៣.....	១៨
រូប ៣.១៣ខ	សមាមាត្រនៃការកាន់កាប់កសិកម្មដែលបានប្រើប្រាស់ប្រភពស្រោចស្រពផ្សេងទៀត តាមខេត្ត ឆ្នាំ ២០១៣.....	១៩
រូប ៣.១៣គ	សមាមាត្រនៃការកាន់កាប់កសិកម្មដែលបានប្រើប្រាស់ទាំងពីរប្រភពស្រោចស្រព តាមខេត្ត ឆ្នាំ ២០១៣.....	១៩
រូប ៤.១	ភាគរយនៃការកាន់កាប់កសិកម្ម តាមដំណាំចម្បងរយៈពេលខ្លី ឆ្នាំ ២០១៣.....	២០
រូប ៤.២ក	ភាគរយនៃការកាន់កាប់កសិកម្ម ដាំស្រូវមិនក្រអូប ឆ្នាំ ២០១៣.....	២១
រូប ៤.២ខ	ភាគរយនៃការកាន់កាប់កសិកម្ម ដាំស្រូវមិនក្រអូប នៅតំបន់វាលទំនាប ឆ្នាំ ២០១៣.....	២១
រូប ៤.២គ	ភាគរយនៃការកាន់កាប់កសិកម្ម ដាំស្រូវក្រអូប ឆ្នាំ ២០១៣.....	២២
រូប ៤.២ឃ	ភាគរយនៃការកាន់កាប់កសិកម្ម ដាំស្រូវក្រអូប នៅតំបន់បឹងទន្លេសាប ឆ្នាំ ២០១៣.....	២២
រូប ៤.៣ក	ភាគរយនៃការកាន់កាប់កសិកម្ម ដាំពោត ឆ្នាំ ២០១៣.....	២២
រូប ៤.៣ខ	ភាគរយនៃការកាន់កាប់កសិកម្ម ដាំពោត នៅតំបន់វាលទំនាប ឆ្នាំ ២០១៣.....	២២
រូប ៤.៤ក	ភាគរយនៃការកាន់កាប់កសិកម្ម ដាំដំឡូងឈើ ឆ្នាំ ២០១៣.....	២៣
រូប ៤.៤ខ	ភាគរយនៃការកាន់កាប់កសិកម្ម ដាំដំឡូងឈើ នៅតំបន់បឹងទន្លេសាប ឆ្នាំ ២០១៣.....	២៣
រូប ៤.៥ក	ភាគរយនៃការកាន់កាប់កសិកម្ម ដាំដំឡូងថ្នាំ ឆ្នាំ ២០១៣.....	២៤

រូប ៤.៥ខ	ភាគរយនៃការកាន់កាប់កសិកម្ម ដាំដំឡូងថ្នាំ នៅតំបន់វាលទំនាប ឆ្នាំ ២០១៣.....	២៤
រូប ៤.៦ក	ភាគរយនៃការកាន់កាប់កសិកម្ម ដាំសណ្តែកសៀង ឆ្នាំ ២០១៣.....	២៥
រូប ៤.៦ខ	ភាគរយនៃការកាន់កាប់កសិកម្ម ដាំសណ្តែកសៀង នៅតំបន់វាលទំនាប ឆ្នាំ ២០១៣.....	២៥
រូប ៤.៧ក	ភាគរយនៃការកាន់កាប់កសិកម្ម ដាំអំពៅ ឆ្នាំ ២០១៣.....	២៥
រូប ៤.៧ខ	ភាគរយនៃការកាន់កាប់កសិកម្ម ដាំអំពៅ នៅតំបន់វាលទំនាប ឆ្នាំ ២០១៣.....	២៥
រូប ៤.៨ក	ភាគរយនៃការកាន់កាប់កសិកម្ម ដាំម្ទេស ឆ្នាំ ២០១៣.....	២៦
រូប ៤.៨ខ	ភាគរយនៃការកាន់កាប់កសិកម្ម ដាំម្ទេស នៅតំបន់បឹងទន្លេសាប ឆ្នាំ ២០១៣.....	២៦
រូប ៤.៩	ភាគរយនៃការកាន់កាប់កសិកម្ម តាមគោលបំណងចម្បងនៃការផលិត ឆ្នាំ ២០១៣.....	២៨
រូប ៤.១០ក	ភាគរយនៃការកាន់កាប់កសិកម្ម បានរាយការណ៍ផលិតផលដំណាំជាចម្បង សម្រាប់ប្រើប្រាស់ក្នុងគ្រួសារ តាមតំបន់ ឆ្នាំ ២០១៣.....	២៨
រូប ៤.១០ខ	សមាមាត្រនៃការកាន់កាប់កសិកម្ម បានរាយការណ៍ផលិតផលដំណាំជាចម្បង សម្រាប់ប្រើប្រាស់ នៅតំបន់វាលទំនាប តាមខេត្ត ឆ្នាំ ២០១៣.....	២៩
រូប ៤.១០គ	សមាមាត្រនៃការកាន់កាប់កសិកម្ម តាមគោលបំណងចម្បងនៃការផលិត តាមខេត្ត ឆ្នាំ ២០១៣....	២៩
រូប ៥.១	ភាគរយនៃការកាន់កាប់កសិកម្មតាមទំហំគ្រួសារ ឆ្នាំ ២០១៣.....	៣០
រូប ៥.២	ភាគរយនៃការកាន់កាប់កសិកម្ម តាមភេទ និងតំបន់ ឆ្នាំ ២០១៣.....	៣១
រូប ៥.៣	ភាគរយនៃការកាន់កាប់កសិកម្ម តាមអាយុ និងតំបន់ ឆ្នាំ ២០១៣.....	៣២
រូប ៥.៤	អាយុមេដ្ឋាននៃអ្នកកាន់កាប់កសិកម្ម តាមភេទ និងតំបន់ ឆ្នាំ ២០១៣.....	៣៤
រូប ៦.១	ចំនួនបសុសត្វធំ តាមប្រភេទ និងតំបន់ ឆ្នាំ ២០១៣.....	៣៦
រូប ៦.២ក	ខេត្តរាយការណ៍ចំនួនគោច្រើនជាង ១០០.០០០ ក្បាល ឆ្នាំ ២០១៣.....	៣៧
រូប ៦.២ខ	ខេត្តរាយការណ៍ចំនួនក្របីច្រើនជាង ១០.០០០ ក្បាល ឆ្នាំ ២០១៣.....	៣៧
រូប ៦.៣	ចំនួន និងភាគរយនៃបសុសត្វតូច តាមប្រភេទ ឆ្នាំ ២០១៣.....	៣៨
រូប ៦.៣ក	ភាគរយនៃការចិញ្ចឹមជ្រូក តាមតំបន់ ឆ្នាំ ២០១៣.....	៣៨
រូប ៦.៣ខ	ខេត្តនាំមុខគេក្នុងការចិញ្ចឹមជ្រូក តាមខេត្ត ឆ្នាំ ២០១៣.....	៣៨
រូប ៦.៤	ភាគរយនៃបសុបក្សី តាមប្រភេទ ឆ្នាំ ២០១៣.....	៣៩
រូប ៦.៥	ចំនួនបសុបក្សីដែលបានចិញ្ចឹម តាមតំបន់ ឆ្នាំ ២០១៣.....	៣៩
រូប ៦.៦ក	ខេត្តនាំមុខគេក្នុងការចិញ្ចឹមមាន់រាប់លានក្បាល ឆ្នាំ ២០១៣.....	៤០
រូប ៦.៦ខ	ខេត្តនាំមុខគេក្នុងការចិញ្ចឹមទាច្រើនជាង ១០០.០០០ ក្បាល ឆ្នាំ ២០១៣.....	៤០
រូប ៧.១	ភាគរយនៃការកាន់កាប់កសិកម្មដែលចូលរួមក្នុងវារីវប្បកម្ម តាមប្រភេទ ឆ្នាំ ២០១៣.....	៤១
រូប ៧.២	ភាគរយនៃការកាន់កាប់កសិកម្មចិញ្ចឹមតាមស្រះ តាមតំបន់ ឆ្នាំ ២០១៣.....	៤២
រូប ៧.៣	ភាគរយនៃការកាន់កាប់កសិកម្មដែលបានរាយការណ៍សកម្មភាពសេដ្ឋកិច្ច តាមតំបន់ ឆ្នាំ ២០១៣	៤២

ជំពូក ១

ព័ត៌មានមូលដ្ឋានអំពីជំរឿនកសិកម្មលើកទីមួយនៅកម្ពុជា

១.១ សេចក្តីផ្តើម

ជំរឿនកសិកម្មលើកទីមួយនៅកម្ពុជា គឺជាស្ថិតិដ៏ទូលំទូលាយមួយដែលទាក់ទងនឹងការប្រមូល និងចងក្រងព័ត៌មានអំពីសកម្មភាពកសិកម្ម ដែលបានអនុវត្តក្នុងការកាន់កាប់កសិកម្ម។ ការកាន់កាប់កសិកម្មនៅកម្ពុជា គឺជាអង្គការសេដ្ឋកិច្ចមួយក្រោមការគ្រប់គ្រងតែមួយ រួមមានយ៉ាងហោចណាស់បសុសត្វធំចំនួន ២ ក្បាល និង/ឬយ៉ាងហោចណាស់បសុសត្វតូចចំនួន ៣ ក្បាល និង/ឬយ៉ាងហោចណាស់គ្រប់ប្រភេទបសុបក្សីចំនួន ២៥ ក្បាល និង/ឬដីទំហំយ៉ាងហោចណាស់ ៣០០ ម៉ែត្រក្រឡា ប្រើប្រាស់ទាំងមូល ឬផ្នែក សម្រាប់គោលបំណងផលិតកសិកម្ម ដោយមិនគិតពីកម្មសិទ្ធិ ទម្រង់ផ្លូវច្បាប់ ឬទំហំ។ សកម្មភាពកសិកម្ម រួមមានការដាំដំណាំដូចជាគ្រាប់ធញ្ញជាតិ ដំណាំមើម ផ្លែឈើ ដំណាំយកគ្រាប់ បន្លែ ។ល។ ក្នុង ១២ ខែកន្លងមក មុនថ្ងៃជួបសម្ភាសគ្រួសារ និង/ឬចិញ្ចឹមបសុសត្វ/បសុបក្សីនៅពេលចុះសម្ភាស។ ការកាន់កាប់កសិកម្មក៏អាចមានការប្រតិបត្តិខាងវារីវប្បកម្មផងដែរ។

ជំរឿនកសិកម្មលើកទីមួយនៅកម្ពុជា ប្រើប្រាស់ ២ ក្រុមបញ្ជីសំណួរ ៖ (ក) ក្រុមបញ្ជីសំណួរស្វ័យប្រើសម្រាប់ចុះបញ្ជីគ្រួសារទាំងអស់ក្នុង ២៤ ខេត្ត និងជ្រើសរើសខណ្ឌមួយចំនួនក្នុងរាជធានីភ្នំពេញ ហើយសម្ភាសគ្រួសារក្នុងខេត្តទាំងនេះ ដែលមានកាន់កាប់កសិកម្ម និង (ខ) ក្រុមបញ្ជីសំណួរបន្ថែម ប្រើសម្រាប់សម្ភាសលម្អិតគ្រប់គ្រួសារទាំងអស់ដែលបានកាន់កាប់កសិកម្មធំ និងគ្រួសារសំណាកគំរូដែលបានកាន់កាប់កសិកម្មតូចក្នុងភូមិសំណាកគំរូក្នុងឃុំនីមួយៗ។

ជំរឿនកសិកម្មលើកទីមួយនៅកម្ពុជា មានបំណងផ្តល់នូវទិន្នន័យអំពីស្ថានភាពកសិកម្មបច្ចុប្បន្ននៅក្នុងប្រទេស ដើម្បីប្រើប្រាស់សម្រាប់រៀបចំផែនការ គោលនយោបាយ និងកម្មវិធីសម្រាប់ការអភិវឌ្ឍ និងធ្វើឲ្យប្រសើរឡើងនូវវិស័យកសិកម្ម។ ជាពិសេស ទិន្នន័យជំរឿននឹងផ្តល់ ៖

- ១. ក្របខណ្ឌសំណាកគំរូសម្រាប់ការអង្កេតសំណាកគំរូកសិកម្ម និង
- ២. ទិន្នន័យអំពីការដាំដុះដំណាំ និង/ឬការចិញ្ចឹមបសុសត្វ និង/ឬបសុបក្សី និងសកម្មភាពវារីវប្បកម្ម ដែលបានធ្វើក្នុងការកាន់កាប់កសិកម្ម ហើយដែលនឹងផលិតនៅតាមកម្រិតតំបន់រដ្ឋបាលតូចជាងគេនៃប្រទេស។

១.២ រចនាសម្ព័ន្ធ និងការសម្របសម្រួលនៃជំរឿនកសិកម្មនៅកម្ពុជា

វិទ្យាស្ថានជាតិស្ថិតិនៃក្រសួងផែនការ និងក្រសួងកសិកម្ម រុក្ខាប្រមាញ់ និងនេសាទ ជាស្ថាប័នរបស់រាជរដ្ឋាភិបាលដែលមានភារកិច្ចទទួលខុសត្រូវក្នុងការធ្វើជំរឿនកសិកម្មលើកទីមួយនៅកម្ពុជា។ វិទ្យាស្ថានជាតិ

ស្ថិតិត្រូវបានប្រគល់សិទ្ធិធ្វើគ្រប់ជំរឿនទាំងអស់ (ជំរឿនប្រជាជន ជំរឿនកសិកម្ម និងជំរឿនសេដ្ឋកិច្ច) ខណៈដែលក្រសួងកសិកម្ម រុក្ខាប្រមាញ់ និងនេសាទ គឺជាអ្នកប្រើប្រាស់ទិន្នន័យជំរឿនដ៏សំខាន់ជាងគេ។

ច្បាប់ស្តីពីស្ថិតិនៃកម្ពុជា មាត្រា ២២ បានកំណត់ថា រាល់ព័ត៌មានបុគ្គលទាំងអស់ដែលទទួលបានពីអ្នកឆ្លើយក្នុងការធ្វើជំរឿន/អង្កេត ត្រូវបានរក្សាជាសម្ងាត់បំផុត លើកលែងតែក្នុងកាលៈទេសៈពិសេស ដែលមានការយល់ព្រមពីរដ្ឋមន្ត្រីក្រសួងផែនការ។

១.៣ ទំហំនៃក្រុមបញ្ជីសំណួរស្ទួល

ក្រុមបញ្ជីសំណួរស្ទួលរួមមានព័ត៌មានទិន្នន័យដែលត្រូវប្រមូលដូចខាងក្រោម ៖

- ១. ចុះព័ត៌មានភូមិសាស្ត្ររបស់គ្រួសារនីមួយៗដែលត្រូវចុះបញ្ជី ដើម្បីអាចរកឃើញ និងព័ត៌មានទាក់ទងនឹងការចូលរួមរបស់គ្រួសារក្នុងសកម្មភាពកសិកម្ម និង/ឬនេសាទ ដោយរាប់បញ្ចូលទាំងវារីវប្បកម្មផងដែរ។
- ២. ព័ត៌មានមូលដ្ឋានទាក់ទងនឹងការកាន់កាប់កសិកម្មដោយគ្រួសារ រួមមានទីតាំងភូមិសាស្ត្ររបស់គ្រួសារកាន់កាប់កសិកម្ម ឈ្មោះ ភេទ និងអាយុរបស់អ្នកកាន់កាប់កសិកម្ម ស្ថានភាពស្របច្បាប់របស់អ្នកកាន់កាប់ កសិកម្ម ទំហំ និងចំនួនក្បាលដីដែលបានកាន់កាប់ ទីតាំង ផ្ទៃដីជាក់ស្តែង ការប្រើប្រាស់ដីចម្បង និងសិទ្ធិកាន់កាប់ក្បាលដីនីមួយៗក្នុងការកាន់កាប់កសិកម្ម វត្តមានដីព្រៃ និងដីព្រៃឈើផ្សេងទៀត ការប្រើប្រាស់ប្រព័ន្ធស្រោចស្រព ការដាំដំណាំរយៈពេលខ្លី ការដាំដំណាំអចិន្ត្រៃយ៍ គោលបំណងចម្បងនៃផលិតកម្ម ការចិញ្ចឹមសត្វ/សុបក្សីក្នុងការកាន់កាប់កសិកម្ម វត្តមានវារីវប្បកម្ម និងព័ត៌មានគ្រួសាររបស់អ្នកកាន់កាប់។
- ៣. ព័ត៌មានភូមិ រួមមានប្រភេទដី លក្ខណៈចម្បងនៃផែនទី ការកើតមានភយន្តរាយ/មហន្តរាយក្នុងរយៈពេលប្រាំឆ្នាំមុន សកម្មភាពសេដ្ឋកិច្ចដែលមាន ចលនាការងារតាមរដូវ រយៈពេលដាំដុះ ទទួលបាន/ម៉ាស៊ីន/គ្រឿងប្រដាប់កែច្នៃកសិកម្ម មធ្យោបាយដឹកជញ្ជូន សាលារៀនដែលមាន សម្ភារៈសម្រាប់គមនាគមន៍ មណ្ឌលសុខភាព មធ្យោបាយទឹក ផ្លូវចូលដល់ និងវត្តមានទីផ្សារ វត្តមានអង្គការមហាជន វត្តមានអង្គការមិនមែនរដ្ឋាភិបាល ជនជាតិ/ជាតិសាសន៍ និងសាសនា។

១.៤ វិសាលភាព

ទិន្នន័យប្រើប្រាស់ក្នុងរបាយការណ៍បឋមនេះ ត្រូវបានដកស្រង់ចេញពីក្រុមបញ្ជីសំណួរស្ទួលនៃជំរឿនកសិកម្មនៅកម្ពុជា ដែលគ្របដណ្តប់ការកាន់កាប់កសិកម្មដោយគ្រួសារទាំងអស់ ក្នុងគ្រប់ភូមិ គ្រប់ឃុំ គ្រប់ស្រុកទាំងអស់នៃ ២៣ ខេត្ត និង ៥ ខណ្ឌជ្រើសរើសនៅរាជធានីភ្នំពេញ។ ក្នុងពេលជំរឿនឆ្នាំ ២០១៣ ខេត្តថ្មីត្បូងឃ្មុំមិនទាន់បង្កើតនៅឡើយ។ ទោះជាយ៉ាងណាក៏ដោយ ក្នុងតារាងស្ថិតិត្រូវបានរាយការណ៍នេះ ទិន្នន័យសម្រាប់ខេត្តកំពង់ចាម និងខេត្តត្បូងឃ្មុំ ត្រូវបានបញ្ចេញដោយឡែកពីគ្នា ហើយនិងបង្ហាញក្នុងតារាងនីមួយៗ។

ក្រុមបញ្ជីសំណួរស្នូលជំរឿនបានប្រើប្រាស់ដប់ពីរខែកន្លងមកមុនថ្ងៃទី ០១ ខែមេសា ឆ្នាំ ២០១៣ (ពីថ្ងៃ ទី ០១ ខែមេសា ឆ្នាំ ២០១២ ដល់ថ្ងៃទី ៣១ ខែមីនា ឆ្នាំ ២០១៣) ជាមួយពេលយោង។

១.៥ កម្រិតកំណត់

ទិន្នន័យដែលមាននៅក្នុងរបាយការណ៍បឋមនេះ ផ្ដោតលើការកាន់កាប់កសិកម្មគ្រួសារ ដែលត្រូវបាន ប្រតិបត្តិ និងគ្រប់គ្រងដោយប្រើប្រាស់ដីកសិកម្ម។ ទិន្នន័យអំពីសកម្មភាពកសិកម្មនៅលើដីលំនៅដ្ឋាន ក៏ដូចជា ព័ត៌មានសហគ្រាសកសិកម្ម មិនត្រូវបានរាប់បញ្ចូលក្នុងរបាយការណ៍នេះឡើយ។ នៅពេលផលិតផលទទួលបានជំរឿន បឋម ទិន្នន័យអំពីផ្នែកទាំងពីរនេះនៅកំពុងឆែកពិនិត្យភាពត្រូវគ្នា និងវាយតម្លៃ។

១.៦ និយមន័យសំខាន់ៗ និងទស្សនៈទានដែលបានប្រើប្រាស់

ការកាន់កាប់កសិកម្ម (agricultural holding) នៅកម្ពុជា គឺជាអង្គការសេដ្ឋកិច្ចមួយក្រោមការគ្រប់គ្រង តែមួយ ដែលមានបសុសត្វធំយ៉ាងហោចណាស់ ២ ក្បាល និង/ឬបសុសត្វតូចយ៉ាងហោចណាស់ ៣ ក្បាល និង/ឬគ្រប់ប្រភេទបសុសត្វយ៉ាងហោចណាស់ ២៥ ក្បាល និង/ឬដីទំហំយ៉ាងហោចណាស់ ៣០០ ម៉ែត្រក្រឡា ប្រើប្រាស់ទាំងមូល ឬផ្នែក សម្រាប់គោលបំណងផលិតកម្មកសិកម្ម ដោយមិនគិតពីកម្មសិទ្ធិ ទម្រង់ផ្លូវច្បាប់ ឬ ទំហំឡើយ។

ក្បាលដី (parcel) គឺជាដីមួយដុំដែលព័ទ្ធជុំវិញដោយដីផ្សេងទៀត ឬទឹក ឬផ្លូវថ្នល់ ឬព្រៃឈើ ឬ សណ្ឋានផ្សេងទៀតដែលមិនមែនជាផ្នែកនៃការកាន់កាប់។

អ្នកកាន់កាប់កសិកម្ម (agricultural holder) គឺជាមនុស្សដែលធ្វើសេចក្តីសម្រេចចិត្តសំខាន់ៗ ទាក់ ទង នឹងការប្រើប្រាស់ធនធាន ត្រួតពិនិត្យការគ្រប់គ្រងអនុវត្តលើការប្រតិបត្តិនៃការកាន់កាប់កសិកម្ម មានភារកិច្ច ទទួលខុសត្រូវខាងបច្ចេកទេស និងសេដ្ឋកិច្ចសម្រាប់ការកាន់កាប់ និងអាចទទួលរ៉ាប់រងរាល់ការទទួលខុសត្រូវ ដោយផ្ទាល់ ឬធ្វើប្រតិភូកម្មការទទួលខុសត្រូវដល់អ្នកគ្រប់គ្រងដែលបានជួល។

ជំពូក ២ ព័ត៌មានទាក់ទងនឹងប្រទេសកម្ពុជា

កម្ពុជា ជាប្រទេសមួយស្ថិតនៅភាគខាងត្បូងនៃទ្វីបឥណ្ឌូចិន។ កម្ពុជាមានផ្ទៃដីសរុប ១៨១.០៣៥ គីឡូម៉ែត្រក្រឡា។ កម្ពុជាមានព្រំប្រទល់ជាប់ជាមួយប្រទេសថៃនៅទិសពាយព្យ និងសាធារណរដ្ឋប្រជាធិបតេយ្យប្រជាមានិតកម្ពុជានៅទិសខាងជើង សាធារណរដ្ឋសង្គមនិយមវៀតណាមនៅទិសខាងកើត និងអាគ្នេយ៍ និងឈូងសមុទ្រថៃនៅទិសនិរតី។

ប្រជាជនប៉ាន់ស្មាន¹ នៅឆ្នាំ ២០១៣ មានទាំងអស់ ១៤,៩៦ លាននាក់ ក្នុងនោះ ៤៨,៩ ភាគរយជាស្ត្រី និង ៥១,១ ភាគរយជាបុរស។ ផលិតផលក្នុងស្រុកសរុប (GDP) សម្រាប់មនុស្សម្នាក់តាមថ្លៃបច្ចុប្បន្ននៅឆ្នាំ ២០១៣ ត្រូវបានប៉ាន់ស្មាន ១.០២៦ ដុល្លារអាមេរិក។ ភាគរយនៃប្រជាជនរស់នៅក្រោមបន្ទាត់ភាពក្រីក្រតាមការប៉ាន់ស្មានបានថយចុះ ៥ ភាគរយ ពីឆ្នាំ ២០០៧ ដល់ឆ្នាំ ២០១០។

កសិកម្មនៅប្រទេសកម្ពុជានៅរក្សាទំហំធំ ជាវិស័យមិនទាន់អភិវឌ្ឍន៍បានរួមចំណែក ៣១,៦ ភាគរយនៃផលិតផលក្នុងស្រុកសរុប ឆ្នាំ ២០១៣។ ប្រមាណ ៦៤,៦ ភាគរយនៃកម្លាំងពលកម្មសរុបនៅឆ្នាំ ២០១៣ ដូចបានបង្ហាញក្នុងស្ថិតិអង្គការស្បៀងអាហារ និងកសិកម្ម (FAOSTAT; 2014) បានធ្វើការក្នុងវិស័យកសិកម្មនេសាទ និងព្រៃឈើ ជាមុខរបរចម្បងរបស់ពួកគេ។

អង្ករ និងធុញជាតិដទៃទៀតជាផលិតផលកសិកម្មចម្បងបាននាំចេញទៅប្រទេសមួយចំនួនផ្សេងទៀត។ នៅឆ្នាំ ២០១១ បរិមាណធុញជាតិបាននាំចេញទៅប្រទេសផ្សេងៗ ប្រមាណ ១៨០,៣ ពាន់តោន។ អង្ករនាំចេញត្រូវបានប៉ាន់ស្មានប្រមាណ ១៧៤.០០០ តោន។ អត្រាកំណើនប្រចាំឆ្នាំ ពីឆ្នាំ ២០០៦ ដល់ឆ្នាំ ២០១១ នៃការនាំចេញកសិផលទាំងពីរនេះ មានភាគរយខ្ពស់ជាងជាវិជ្ជមាន ដូចបានបង្ហាញក្នុងតារាងខាងក្រោម។

តារាង ២.១ ប្រទេសកម្ពុជា ៖ ការវិវត្តនៃបរិមាណពាណិជ្ជកម្ម សម្រាប់ទំនិញជ្រើសរើស

ទំនិញកសិកម្ម	បរិមាណ (១.០០០ តោន)				អត្រាកំណើនប្រចាំឆ្នាំ (%)		
	១៩៩៦	២០០១	២០០៦	២០១១	១៩៩៦-២០០១	២០០១-២០០៦	២០០៦-២០១១
ការនាំចេញធុញជាតិ	10.4	7.1	38.0	180.3	-7.35	39.86	36.53
ការនាំចេញអង្ករ	5.6	7.0	5.2	174.0	4.56	-5.77	101.79
ការនាំចេញកសិផលគ្រាប់ធំ	4.8	0.0	32.6	6.3	-100	គ្មាន	-28.02
ការនាំចូលធុញជាតិ	41.8	59.8	65.2	44.4	7.42	1.74	-7.4

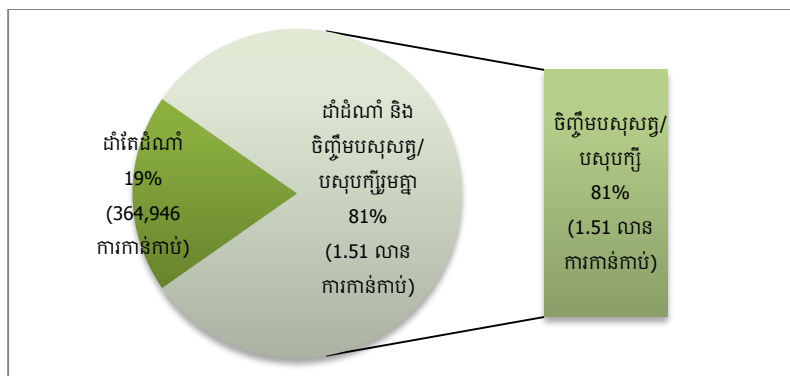
ប្រភព ៖ FAOSTAT, FAO នៃអង្គការសហប្រជាជាតិ ប៉ាន់ស្មាននៅថ្ងៃទី ៣០ ខែសីហា ឆ្នាំ ២០១៣។ <http://faostat.fao.org/site/>

¹ ទិន្នន័យជំរឿនប្រជាជនឆ្នាំ ២០០៨ ត្រូវបានប្រើប្រាស់ក្នុងការគណនាសម្រាប់ប៉ាន់ស្មានប្រជាជន។

ជំពូក ៣ ការកាន់កាប់កសិកម្ម

នៅកម្ពុជា មាន ២,៦ លានគ្រួសារបានចុះបញ្ជីនៅខែមេសា ឆ្នាំ២០១៣ ក្នុងនោះ ២,២ លាន ឬ ៤ ក្នុងចំណោម ៥ គ្រួសារបានចូលរួមក្នុងសកម្មភាពកសិកម្ម។ ក្នុងចំណោមគ្រួសារទាំងនេះ មាន ៨៥ ភាគរយ (១,៨៧៦ លាន) រាយការណ៍ថាបានចូលរួមក្នុងការដាំដំណាំក្នុងការកាន់កាប់កសិកម្ម ដូចបង្ហាញក្នុងរូប ៣.១ ក្នុងនោះ ១៩ ភាគរយបានដាំដំណាំ ទន្ទឹមនឹង ៨១ ភាគរយបានចូលរួមក្នុងពីរសកម្មភាព គឺដាំដំណាំ និងចិញ្ចឹមបសុសត្វ/បសុបក្សី។ ភាគច្រើននៃបសុសត្វ និង/ឬបសុបក្សីទាំងនេះ ច្រើនតែចិញ្ចឹមក្នុងដីលំនៅដ្ឋាន។ នៅសល់ ១៥ ភាគរយនៃគ្រួសារធ្វើសកម្មភាពកសិកម្ម ព័ត៌មានទាំងនេះនឹងមានបង្ហាញក្នុងរបាយការណ៍ចុងក្រោយ។

រូប ៣.១ សកម្មភាពកសិកម្មក្នុងការកាន់កាប់កសិកម្ម ឆ្នាំ ២០១៣



ប្រភព ៖ វិទ្យាស្ថានជាតិស្ថិតិ ក្រុមបញ្ជីសំណួរស្ទួលនៃជំរឿនកសិកម្មនៅកម្ពុជា ឆ្នាំ២០១៣។

ពីរនៃបួនតំបន់នៅក្នុងប្រទេសបានរាយការណ៍ថាមានច្រើនជាង ៥០០.០០០ ការកាន់កាប់កសិកម្មបានប្រតិបត្តិនៅឆ្នាំ ២០១៣។ ទាំងនេះ នៅតំបន់វាលទំនាបមានបរិមាណភាគខ្ពស់ជាងគេប្រមាណ ៨៦៩.០០០ ការកាន់កាប់កសិកម្ម បន្ទាប់មកនៅតំបន់បឹងទន្លេសាបមាន ៦១៤.០០០ ការកាន់កាប់កសិកម្ម។

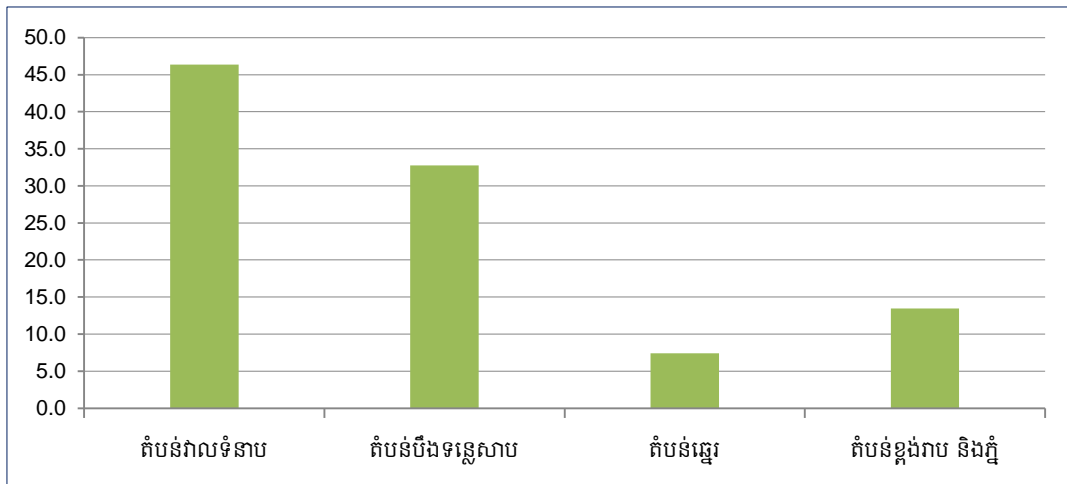
តារាង ៣.១ ចំនួន និងសមាមាត្រនៃការកាន់កាប់កសិកម្មដាំដំណាំ តាមតំបន់ ឆ្នាំ ២០១៣

តំបន់	ចំនួនការកាន់កាប់កសិកម្ម	ភាគរយ
កម្ពុជា	1,875,712	100.00
តំបន់វាលទំនាប	869,305	46.35
តំបន់បឹងទន្លេសាប	614,369	32.75
តំបន់ឆ្នេរ	139,433	7.43
តំបន់ខ្ពង់រាប និងភ្នំ	252,605	13.47

ប្រភព ៖ វិទ្យាស្ថានជាតិស្ថិតិ ក្រុមបញ្ជីសំណួរស្ទួលនៃជំរឿនកសិកម្មនៅកម្ពុជា ឆ្នាំ២០១៣។

ដូច្នោះ សមាមាត្រនៃការកាន់កាប់កសិកម្មនៅតំបន់វាលទំនាប ធៀបនឹងការកាន់កាប់សរុបនៅក្នុងប្រទេសមាន ៤៦,៤ ភាគរយ។ គ្រួសារនៅតំបន់បឹងទន្លេសាប និងតំបន់ឆ្នេរមិនត្រូវបានរារាំងក្នុងការប្រតិបត្តិលើដីសិកម្មឡើយ ថ្វីបើគ្រួសារទាំងនេះស្ថិតនៅក្នុងតំបន់នេសាទក៏ដោយ។ នៅតំបន់បឹងទន្លេសាបមានសមាមាត្រនៃការកាន់កាប់កសិកម្ម ៣២,៨ ភាគរយ ប៉ុន្តែសមាមាត្រនេះនៅតំបន់ឆ្នេរមានតិចជាង ១០ ភាគរយ។ តំបន់ខ្ពង់រាប និងភ្នំមានជិត ១៤ ភាគរយនៃការកាន់កាប់សរុប ដែលបានដាំដំណាំក្នុងដប់ពីរខែកន្លងមកដោយពេលយោង។

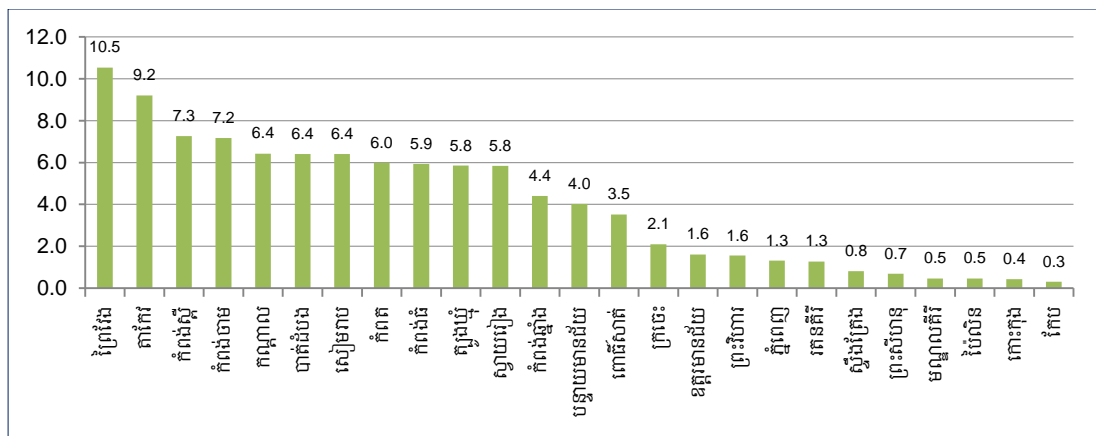
រូប ៣.២ សមាមាត្រនៃការកាន់កាប់កសិកម្មដាំដំណាំ តាមតំបន់ ឆ្នាំ ២០១៣



ប្រភព ៖ វិទ្យាស្ថានជាតិស្ថិតិ ក្រុមបញ្ជីសំណួរស្នូលនៃជំរឿនកសិកម្មនៅកម្ពុជា ឆ្នាំ២០១៣។

ដប់មួយក្នុងចំណោម ២៥ រាជធានី/ខេត្ត មានសមាមាត្រច្រើនជាង ៥ ភាគរយនៃការកាន់កាប់កសិកម្ម។ ប្រាំមួយនៃ ១១ ខេត្តជារបស់តំបន់វាលទំនាប គឺបីខេត្តមកពីតំបន់បឹងទន្លេសាប និងមួយខេត្តមកពីតំបន់នីមួយៗនៃពីរតំបន់ផ្សេងទៀត។

រូប ៣.៣ សមាមាត្រនៃការកាន់កាប់កសិកម្មដាំដំណាំ ធៀបនឹងការកាន់កាប់សរុបក្នុងប្រទេសតាមខេត្ត ឆ្នាំ ២០១៣

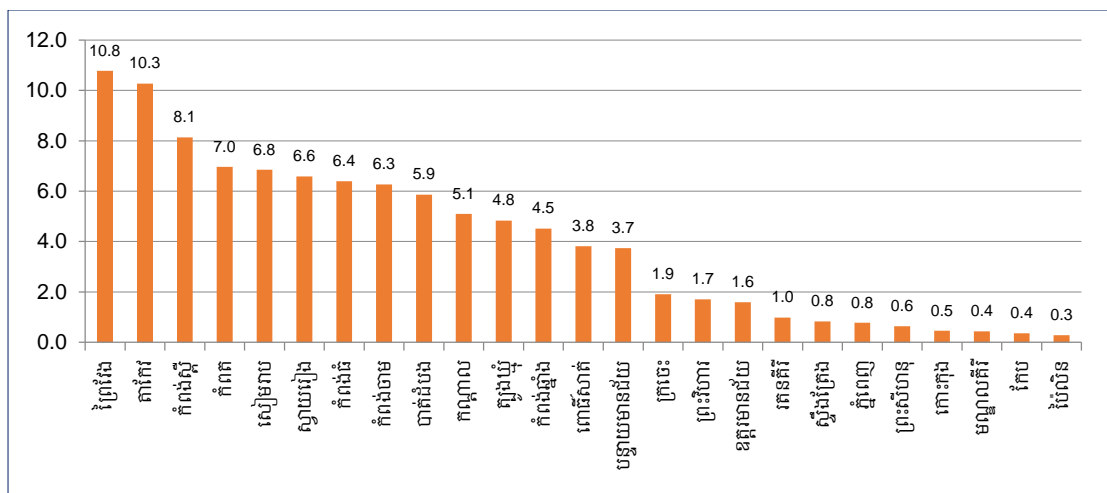


ប្រភព ៖ វិទ្យាស្ថានជាតិស្ថិតិ ក្រុមបញ្ជីសំណួរស្នូលនៃជំរឿនកសិកម្មនៅកម្ពុជា ឆ្នាំ២០១៣។

សមាមាត្រធំជាងគេនៃការកាន់កាប់កសិកម្មដាំដំណាំ ធៀបនឹងការកាន់កាប់សរុបក្នុងប្រទេស មានខេត្ត ព្រៃវែង (១០,៥ ភាគរយ) បន្ទាប់មកខេត្តតាកែវ (៩,២ ភាគរយ)។ ខេត្តកំពង់ស្ពឺ និងកំពង់ចាមមានបរិមាណភាគ ជិត ៧,២ ភាគរយ ខណៈដែលខេត្តកណ្តាល បាត់ដំបង និងសៀមរាបមានសមាមាត្រស្មើគ្នា ៦,៤ ភាគរយ។ ដូច គ្នាដែរ បួនខេត្តចុងក្រោយក្នុងចំណោម ១១ ខេត្តដំបូងមានសមាមាត្រច្រើន ឬតិចជាង ៥,៩ ភាគរយ។

បួនខេត្តដែលមានសមាមាត្រតូចជាងគេ គឺខេត្តមណ្ឌលគិរី ប៉ៃលិន កោះកុង និងកែប មានសមាមាត្រតិច ជាងគេនៃការកាន់កាប់កសិកម្ម។

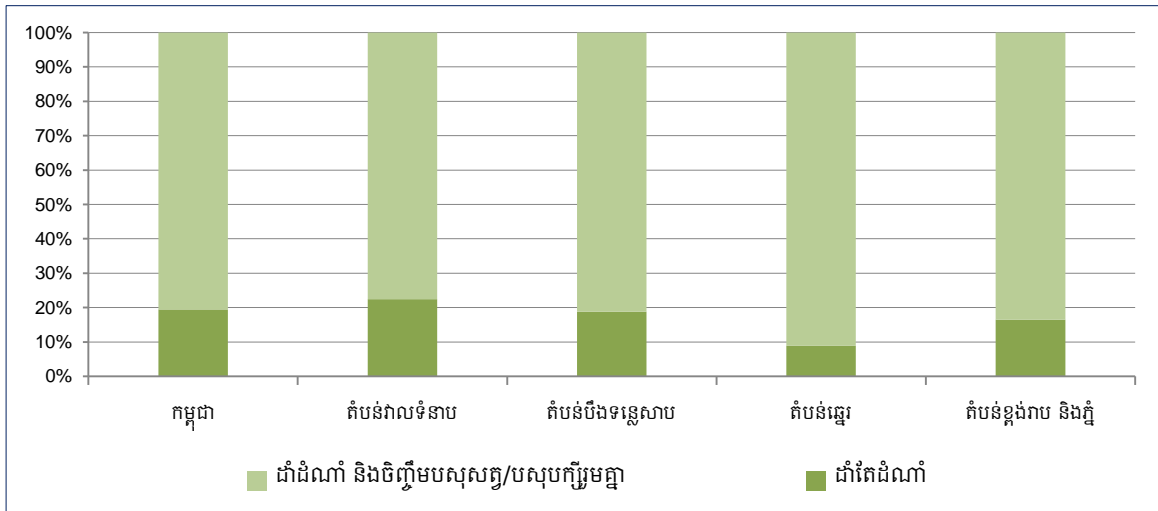
រូប ៣.៤ សមាមាត្រនៃការកាន់កាប់កសិកម្មចិញ្ចឹមសត្វ និង/ឬបសុបក្សី ធៀបនឹង ការកាន់កាប់សរុបក្នុងប្រទេស តាមខេត្ត ឆ្នាំ ២០១៣



ប្រភព ៖ វិទ្យាស្ថានជាតិស្ថិតិ ក្រុមបញ្ជីសំណួរស្នូលនៃជំរឿនកសិកម្មនៅកម្ពុជា ឆ្នាំ២០១៣។

បួនក្នុងចំណោមប្រាំនៃការកាន់កាប់កសិកម្មនៅក្នុងប្រទេស បានចិញ្ចឹមសត្វ/បសុបក្សី ទោះនៅក្នុង ដីលំនៅដ្ឋាន ឬក្នុងដីដោយឡែកក៏ដោយ។ ខេត្តនាំមុខគឺខេត្តព្រៃវែង (១១ ភាគរយ) ខេត្តតាកែវ (១០ ភាគរយ) និងខេត្តកំពង់ស្ពឺ (៨ ភាគរយ) ក្នុងការដាំដំណាំ ហើយក៏បាននាំមុខខេត្តផ្សេងទៀតក្នុងការចិញ្ចឹមសត្វ សត្វ និង/ឬបសុបក្សីផងដែរ។ ខេត្តផ្សេងទៀតដែលមានសមាមាត្រច្រើនជាង ៥ ភាគរយ គឺខេត្តកំពត សៀមរាប ស្វាយរៀង កំពង់ធំ កំពង់ចាម បាត់ដំបង និងកណ្តាល។ ខេត្តដែលមានសមាមាត្រតិចជាង ១ ភាគរយនៃការកាន់ កាប់កសិកម្មចូលរួមក្នុងការចិញ្ចឹមសត្វ/បសុបក្សី គឺខេត្តស្ទឹងត្រែង រាជធានីភ្នំពេញ ព្រះសីហនុ កោះកុង មណ្ឌលគិរី កែប និងប៉ៃលិន។

រូប ៣.៥ ភាគរយនៃការកាន់កាប់កសិកម្មចូលរួមក្នុងការដាំដំណាំ និងការដាំដំណាំ និង ចិញ្ចឹមសត្វ/បសុបក្សីមគ្គ តាមតំបន់ ឆ្នាំ ២០១៣



ប្រភព ៖ វិទ្យាស្ថានជាតិស្ថិតិ ក្រុមបញ្ជីសំណួរស្ទួលនៃជំរឿនកសិកម្មនៅកម្ពុជា ឆ្នាំ២០១៣។

ការកាន់កាប់កសិកម្មចូលរួមទាំងពីរក្នុងការដាំដំណាំ និងចិញ្ចឹមសត្វ និង/ឬបសុបក្សី មានបួនភាគប្រាំនៃការកាន់កាប់សរុបបានរាយការណ៍នៅក្នុងប្រទេស។ មានបួនដងចំនួន ឬភាគរយនៃការកាន់កាប់កសិកម្មដែលដាំដំណាំ។ ក្នុងរូប ៣.៥ ភាគរយនៃការកាន់កាប់កសិកម្មដាំដំណាំតែឯងនៅតំបន់វាលទំនាប មានចំនួនខ្ពស់បន្តិចជាងភាគរយថ្នាក់ជាតិ។ ម្យ៉ាងទៀត ការកាន់កាប់កសិកម្មដាំដំណាំ និងចិញ្ចឹមសត្វ/បសុបក្សីមគ្គនៅតំបន់បឹងទន្លេសាប តំបន់ឆ្នេរ និងតំបន់ខ្ពង់រាប និងភ្នំ មានភាគរយខ្ពស់ជាង បើប្រៀបធៀបនឹងភាគរយថ្នាក់ជាតិ។

តារាង ៣.២ ចំនួន និងផ្ទៃដីនៃការកាន់កាប់កសិកម្ម ឆ្នាំ ២០១៣

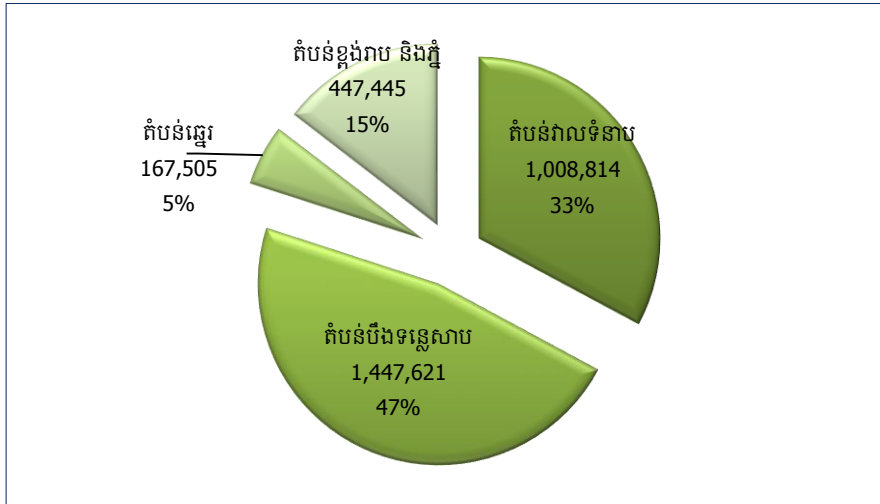
ចំនួនការកាន់កាប់កសិកម្ម	1,875,712
ផ្ទៃសរុបការកាន់កាប់កសិកម្ម (គិតជាហិកតា)	3,071,384
ផ្ទៃមធ្យមក្នុងមួយការកាន់កាប់ (គិតជាហិកតា)	1.637
ចំនួនសរុបក្បាលដី	3,731,551

ប្រភព ៖ វិទ្យាស្ថានជាតិស្ថិតិ ក្រុមបញ្ជីសំណួរស្ទួលនៃជំរឿនកសិកម្មនៅកម្ពុជា ឆ្នាំ២០១៣។

មាន ១,៩ លានការកាន់កាប់កសិកម្មបានចូលរួមក្នុងការដាំដំណាំនៅលើដីកសិកម្ម និងមានផ្ទៃដីសរុប ៣,១ លានហិកតា។ ជាមធ្យម ការកាន់កាប់កសិកម្មនីមួយៗមាន ១,៦៣៧ ហិកតា។ ចំនួនក្បាលដីទាំងអស់ដែលមានក្នុងការកាន់កាប់កសិកម្មមាន ៣,៧ លាន ហើយគិតជាមធ្យមមាន ២ ក្បាលដីក្នុងមួយការកាន់កាប់។

ផ្ទៃដីកសិកម្មធំជាងគេដែលបានកាន់កាប់ គឺនៅតំបន់បឹងទន្លេសាបមាន ១,៤៥ លានហិកតា ឬ ៤៧ ភាគរយនៃផ្ទៃដីកសិកម្មសរុប។ សមាមាត្រនៃផ្ទៃដីកសិកម្មនៅតំបន់បឹងទន្លេសាបខ្ពស់ជាង ១៤ ភាគរយ ពីសមាមាត្រនៃតំបន់វាលទំនាប (១,០ លានហិកតា ឬ ៣៣ ភាគរយ)។

រូប ៣.៦ ផ្ទៃដីនៃការកាន់កាប់កសិកម្ម តាមតំបន់ ឆ្នាំ ២០១៣



ប្រភព ៖ វិទ្យាស្ថានជាតិស្ថិតិ ក្រុមបញ្ជីសំណួរស្នូលនៃជំរឿនកសិកម្មនៅកម្ពុជា ឆ្នាំ២០១៣។

ចំពោះផ្ទៃដីសរុបនៃការកាន់កាប់កសិកម្មនៅតំបន់បឹងទន្លេសាប មានបីខេត្តគឺបាត់ដំបង (៣៧៥.០០០ ហិកតា) សៀមរាប (២៣៤.០០០ ហិកតា) និងបន្ទាយមានជ័យ (២២៧.០០០ ហិកតា) ដែលមានផ្ទៃដីលើស ២០០ ពាន់ហិកតា។ ម្យ៉ាងទៀតនៅតំបន់ឆ្នេរ ការកាន់កាប់កសិកម្មមានចំនួនហិកតាតូចជាងគេ ក្នុងនោះខេត្តកែប បានរកឃើញថាមានផ្ទៃដីតូចជាងគេ។

ដូចគ្នាដែរ ផ្ទៃដីមធ្យមក្នុងមួយការកាន់កាប់នៅតំបន់បឹងទន្លេសាប ត្រូវបានរកឃើញថាខ្ពស់ជាងគេ។ ក្នុងចំណោមខេត្តនៅតំបន់នេះ ខេត្តឧត្តរមានជ័យ ប៉ៃលិន បន្ទាយមានជ័យ និងបាត់ដំបងបានរាយការណ៍ថាមាន ផ្ទៃដីមធ្យមធំជាងគេក្នុងមួយការកាន់កាប់ ដោយសារវត្តមាននៃការកាន់កាប់កសិកម្មជាច្រើនមានទំហំធំ ដែល រង្វាស់នីមួយៗមានយ៉ាងហោចណាស់ ១០ ហិកតា។

ទោះបីផ្ទៃដីកសិកម្មសរុបនៅតំបន់វាលទំនាបខ្ពស់ជាងផ្ទៃដីនៅតំបន់ខ្ពង់រាប និងភ្នំក៏ដោយ ក៏ផ្ទៃដីមធ្យម ក្នុងមួយការកាន់កាប់មានចំនួនតូចជាងបើប្រៀបធៀបនឹងផ្ទៃដីមធ្យមនៅតំបន់ខ្ពង់រាប និងភ្នំ គឺ ០,៦១១ ហិកតា។ បណ្តាខេត្តនៅក្នុងតំបន់ខ្ពង់រាប និងភ្នំមានទីតាំងផ្ទៃដីធំសម្រាប់ដំណាំឧស្សាហកម្ម ដូចជាអំពៅ ដំឡូងលើ កៅស៊ូ រល។ ព័ត៌មានអំពីការកាន់កាប់កសិកម្មឧស្សាហកម្មធំទាំងនេះ នឹងបង្ហាញក្នុងរបាយការណ៍ចុងក្រោយនៃ ជំរឿន។

ចំនួនសរុបក្បាលដីធំជាងគេ មាននៅតំបន់វាលទំនាប (១,៨ លាន) ដោយសារបីខេត្តធំជាងគេ គឺខេត្ត ព្រៃវែង តាកែវ និងកំពង់ចាម មាន ៦០ ភាគរយនៃក្បាលដីទាំងនេះ។ នៅតំបន់ឆ្នេរមានចំនួនក្បាលដីតិចជាងគេ នៅក្នុងបីខេត្ត។

តារាង ៣.៣ ផ្ទៃដីសរុប និងមធ្យមនៃការកាន់កាប់កសិកម្ម តាមដំបន់ និងខេត្ត ឆ្នាំ ២០១៣

តំបន់/ខេត្ត	ផ្ទៃសរុប ការកាន់កាប់កសិកម្ម (គិតជាហិកតា)	ផ្ទៃមធ្យម ក្នុងមួយការកាន់កាប់ (គិតជាហិកតា)	ចំនួនសរុប ក្បាលដី
កម្ពុជា	3,071,383.834	1.637	3,731,551
តំបន់វាលទំនាប	1,008,813.805	1.160	1,753,982
កំពង់ចាម	174,957.946	1.301	278,615
ក្បួងឃ្មុំ	192,205.415	1.752	208,215
កណ្តាល	100,010.170	0.830	211,544
ភ្នំពេញ	28,005.118	1.136	33,564
ព្រៃវែង	229,443.979	1.161	423,159
ស្វាយរៀង	126,603.214	1.155	219,871
តាកែវ	157,587.963	0.913	379,014
តំបន់បឹងទន្លេសាប	1,447,620.557	2.356	1,148,610
បន្ទាយមានជ័យ	227,079.729	3.007	140,209
បាត់ដំបង	374,558.503	3.118	191,176
កំពង់ឆ្នាំង	103,404.343	1.250	212,923
កំពង់ធំ	195,057.649	1.754	230,841
ពោធិ៍សាត់	125,042.060	1.894	111,146
សៀមរាប	233,617.796	1.947	202,234
ឧត្តរមានជ័យ	150,891.374	5.012	48,889
ប៉ៃលិន	37,969.103	4.413	11,192
តំបន់ឆ្នេរ	167,504.843	1.201	325,178
កំពត	116,291.089	1.035	276,265
កោះកុង	17,473.730	2.146	16,458
ព្រះសីហនុ	28,428.799	2.172	20,690
កែប	5,311.225	0.913	11,765
តំបន់ខ្ពង់រាប និងភ្នំ	447,444.629	1.771	503,781
កំពង់ស្ពឺ	131,268.724	0.963	312,858
ក្រចេះ	83,947.855	2.136	69,725
មណ្ឌលគិរី	25,390.442	2.919	12,072
ព្រះវិហារ	79,977.562	2.740	45,141
រតនគិរី	82,650.725	3.447	41,351
ស្ទឹងត្រែង	44,209.321	2.909	22,634

ប្រភព ៖ វិទ្យាស្ថានជាតិស្ថិតិ ក្រុមបញ្ជីសំណួរស្នូលនៃជំរឿនកសិកម្មនៅកម្ពុជា ឆ្នាំ២០១៣

ផ្ទៃដីសរុបដែលអាចដាំដំណាំ និងដំណាំអចិន្ត្រៃយ៍នៅកម្ពុជាតាមការប៉ាន់ស្មានមាន ៤,៥ លានហិកតា នៅឆ្នាំ ២០១៣ ក្នុងនោះ ៣,៩៩ លានហិកតាជាដីដែលអាចដាំដំណាំបាន និង ០,៥១ លានហិកតាត្រូវបានប្រើប្រាស់សម្រាប់ដំណាំអចិន្ត្រៃយ៍ ដូចជាដើមឈើផ្លែ កៅស៊ូ និងដើមឈើដទៃទៀត។

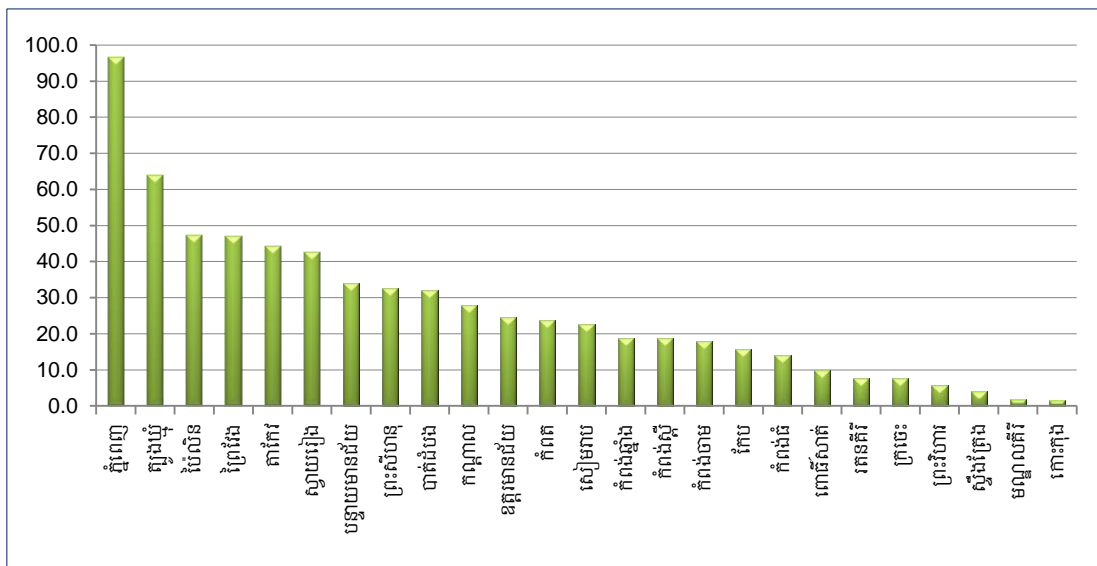
តារាង ៣.៤ ប្រទេសកម្ពុជា ៖ ការវិវត្តនៃការប្រើប្រាស់ដី

ប្រភេទ	ផ្ទៃ (លានហិកតា)			
	2010	2011	2012	2013
ផ្ទៃដីសរុប (អាចដាំដំណាំ និងដំណាំអចិន្ត្រៃយ៍)	3.81	4.22	4.39	4.50
ដីអាចដាំដំណាំបាន	3.46	3.82	3.92	3.99
ដំណាំអចិន្ត្រៃយ៍	0.35	0.40	0.47	0.51

ប្រភព ៖ ក្រសួងកសិកម្ម រុក្ខាប្រមាញ់ និងនេសាទ

មាន ៦៨ ភាគរយនៃផ្ទៃដីរួមគ្នាអាចដាំដំណាំបាន និងដំណាំអចិន្ត្រៃយ៍នៅឆ្នាំ ២០១៣ ត្រូវបានប្រើប្រាស់សម្រាប់ប្រតិបត្តិការកាន់កាប់កសិកម្ម ក្នុងនោះមានដាំដំណាំ និង/ឬចិញ្ចឹមបសុសត្វ និង/ឬបសុបក្សី។

រូប ៣.៧ សមាមាត្រផ្ទៃដីកាន់កាប់កសិកម្ម ធៀបនឹងផ្ទៃដីសរុប តាមខេត្ត ឆ្នាំ ២០១៣



ប្រភព ៖ វិទ្យាស្ថានជាតិស្ថិតិ ក្រុមបញ្ជីសំណួរស្នូលនៃជំរឿនកសិកម្មនៅកម្ពុជា ឆ្នាំ២០១៣។

ក្នុងចំណោមបណ្តាខេត្តមានរាជធានីខេត្ត មានរាជធានីភ្នំពេញ និងខេត្តក្រចេះ ទាំងពីរនេះបាននាំមុខគេជាង ៥០ ភាគរយនៃផ្ទៃដីសរុបបានប្រតិបត្តិការកាន់កាប់កសិកម្ម។ ថ្វីបើមាន ៩៦,៦ ភាគរយនៃផ្ទៃដីទាំងអស់នៅភ្នំពេញ បានប្រើប្រាស់ដាំដំណាំ និង/ឬចិញ្ចឹមបសុសត្វ/បសុបក្សីក៏ដោយ ក៏ភាគច្រើននៃដីកសិកម្មទាំងនេះអាចស្ថិតនៅ ក្នុងខេត្តផ្សេងទៀត។ សូមកត់សម្គាល់ថា ផ្ទៃដីកសិកម្មត្រូវបានរាយការណ៍ និងចាត់តាមក្រុមនៅទីកន្លែងរស់នៅ

របស់អ្នកកាន់កាប់កសិកម្ម។ ដូច្នេះការប៉ាន់ស្មានភាគរយនៃការប្រើប្រាស់ផ្ទៃដីសម្រាប់សកម្មភាពកសិកម្មអាច ថយចុះ ហើយការរៀបចំតារាងទិន្នន័យតាមទីតាំងក្បាលដីនឹងបង្ហាញក្នុងរបាយការណ៍ចុងក្រោយ។

អង្កេតសេដ្ឋកិច្ច សង្គមកិច្ចកម្ពុជា ជាអង្កេតប្រចាំឆ្នាំដំណើរការដោយវិទ្យាស្ថានជាតិស្ថិតិ តាមរយៈការគាំ ទ្រទាំងផ្នែកបច្ចេកទេស និងហិរញ្ញវត្ថុរបស់ទីភ្នាក់ងារដើម្បីអភិវឌ្ឍន៍អន្តរជាតិស៊ុយអែត (Sida)។ អង្កេតសេដ្ឋ កិច្ច សង្គមកិច្ចកម្ពុជា ឆ្នាំ ២០១៣ ផ្ទុកនូវព័ត៌មានជាច្រើនអំពីសកម្មភាពកសិកម្មរបស់គ្រួសារសំណាកគំរូ។ ជិត ៥០ ភាគរយនៃមាតិកាបញ្ជីសំណួរបានប្រមូលព័ត៌មានអំពីកសិកម្ម បសុសត្វ នេសាទ និងព្រៃឈើ។ ទោះជា យ៉ាងណាក៏ដោយ នៅឆ្នាំ ២០១៣ ការអង្កេតសេដ្ឋកិច្ច សង្គមកិច្ចកម្ពុជាមានតែ ៣.៦០០ គ្រួសារសំណាកគំរូ ប៉ុណ្ណោះ។ ដូច្នេះ ក្រុមបញ្ជីសំណួរស្នូលនៃជំរឿនកសិកម្មនៅកម្ពុជាតាមទិន្នន័យថ្នាក់ជាតិ អាចប្រៀបធៀបតែ ជាមួយការប៉ាន់ស្មានថ្នាក់ជាតិនៃអង្កេតសេដ្ឋកិច្ច សង្គមកិច្ចកម្ពុជាប៉ុណ្ណោះ។

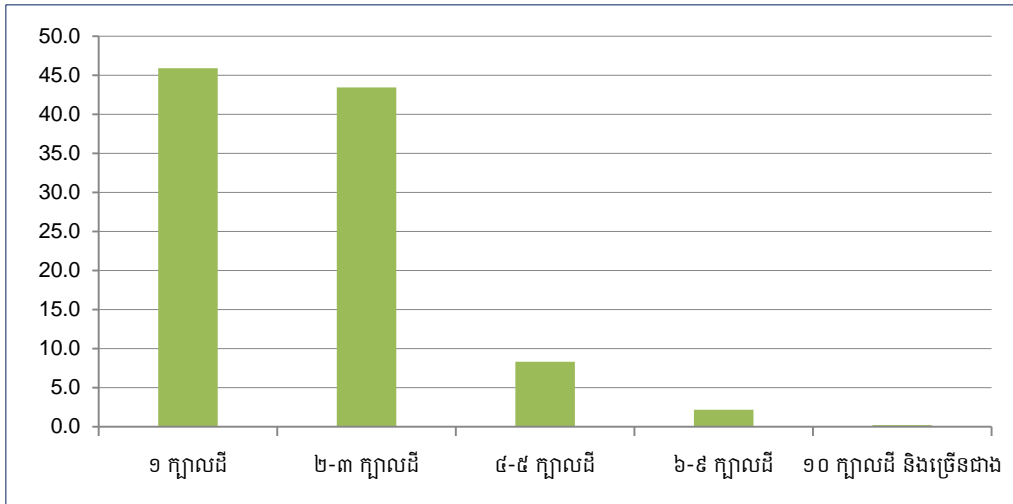
តារាង ៣.៥ ទិន្នន័យប្រៀបធៀបរវាងអង្កេតសេដ្ឋកិច្ច សង្គមកិច្ចកម្ពុជា និង ក្រុមបញ្ជីសំណួរស្នូលនៃជំរឿនកសិកម្មនៅកម្ពុជា ឆ្នាំ ២០១៣

សូចនាករ	អង្កេតសេដ្ឋកិច្ច សង្គមកិច្ច កម្ពុជា ឆ្នាំ២០១៣	ក្រុមបញ្ជីសំណួរស្នូលនៃជំរឿន កសិកម្មនៅកម្ពុជា ឆ្នាំ២០១៣
ចំនួនគ្រួសារមានដីកសិកម្ម	2,025,501	1,875,712
ចំនួនដីឡូត៍/ក្បាលដីកសិកម្ម	3,166,953	3,731,551
ផ្ទៃដីកសិកម្ម (គិតជាហិកតា)	3,263,387	3,071,384

ប្រភព ៖ វិទ្យាស្ថានជាតិស្ថិតិ អង្កេតសេដ្ឋកិច្ច សង្គមកិច្ចកម្ពុជា ឆ្នាំ២០១៣ និងក្រុមបញ្ជីសំណួរស្នូលនៃជំរឿនកសិកម្មនៅកម្ពុជា ឆ្នាំ២០១៣។

ដូចបង្ហាញក្នុងតារាង ៣.៥ ចំនួនគ្រួសារមានដីកសិកម្ម ក៏ដូចជាផ្ទៃដីកសិកម្ម (គិតជាហិកតា) ក្នុងអង្កេត សេដ្ឋកិច្ច សង្គមកិច្ចកម្ពុជា ឆ្នាំ ២០១៣ ខ្ពស់ជាងចំនួនគ្រួសារ និងផ្ទៃដីនៃការកាន់កាប់កសិកម្មដែលបានរាយ ការណ៍ក្នុងក្រុមបញ្ជីសំណួរស្នូលនៃជំរឿនកសិកម្មនៅកម្ពុជា ឆ្នាំ ២០១៣ គឺ ៧,៩ ភាគរយ និង ៦,៣ ភាគរយ តាមលំដាប់រៀង។ ម៉្យាងទៀត ចំនួនក្បាលដីដែលបានរាយការណ៍ក្នុងអង្កេតសេដ្ឋកិច្ច សង្គមកិច្ចកម្ពុជា ឆ្នាំ ២០១ ៣ មានតិចជាងចំនួនក្នុងក្រុមបញ្ជីសំណួរស្នូលនៃជំរឿនកសិកម្មនៅកម្ពុជា គឺ ១៥,១ ភាគរយ។ ការខុសគ្នានេះ អាចដោយសារវិធីសាស្ត្រ និងទស្សនាទានដែលបានប្រើប្រាស់ក្នុងការប្រមូលទិន្នន័យ។ អង្កេតសេដ្ឋកិច្ច សង្គម កិច្ចកម្ពុជា ប្រើប្រាស់វិធីសាស្ត្រជ្រើសសំណាកគំរូ ខណៈដែលក្រុមបញ្ជីសំណួរស្នូលនៃជំរឿនកសិកម្មនៅកម្ពុជា បានរាប់គ្រួសារទាំងអស់ដែលបានចូលរួមក្នុងការកាន់កាប់កសិកម្ម។ ការខុសគ្នាក្នុងទស្សនាទាននៃដីឡូត៍ (plot) និងក្បាលដី (parcel) ក៏នាំឲ្យមានភាពខុសគ្នានៃទិន្នន័យរវាងសកម្មភាពទាំងពីរនេះ។ បន្ថែមពីលើនេះទៀត គឺ រង្វាស់ដីកសិកម្មត្រូវបានបញ្ចូលក្នុងទស្សនាទាននៃការកាន់កាប់កសិកម្ម ដែលបានប្រើប្រាស់ក្នុងក្រុមបញ្ជីសំណួរ ស្នូលនៃជំរឿនកសិកម្មនៅកម្ពុជា។

រូប ៣.៨ ភាគរយនៃការកាន់កាប់កសិកម្ម តាមចំនួនក្បាលដី ឆ្នាំ ២០១៣

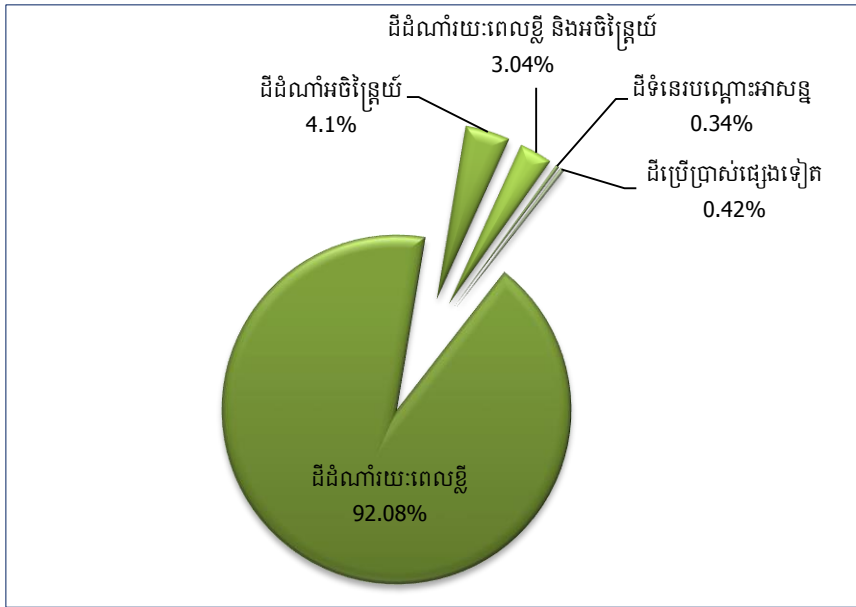


ប្រភព ៖ វិទ្យាស្ថានជាតិស្ថិតិ ក្រុមបញ្ជីសំណួរស្នូលនៃជំរឿនកសិកម្មនៅកម្ពុជា ឆ្នាំ២០១៣។

ការកាន់កាប់កសិកម្មត្រូវបានបង្កើតឡើងដោយមួយ ឬច្រើនបំណែកដីតូចៗហៅថាក្បាលដី ដែលពុំទទួលបានវិញដោយដីផ្សេងទៀត ឬទឹក ឬផ្លូវថ្នល់ ឬព្រៃឈើ ឬសណ្ឋានផ្សេងទៀតដែលមិនមែនជាផ្នែកនៃការកាន់កាប់។ ចំនួនក្បាលដីនៅក្នុងការកាន់កាប់កសិកម្មទាំងអស់នៅកម្ពុជា មានចំនួនសរុប ៣,៧៣ លាន។ ប្រាំបួនក្នុងចំណោម ១០ នៃការកាន់កាប់កសិកម្ម មាន ១-៣ ក្បាលដី។ មាន ៤៥,៩ ភាគរយ បានរាយការណ៍ការកាន់កាប់កសិកម្ម មានមួយក្បាលដី។ មាន ៤៣,៤ ភាគរយផ្សេងទៀតនៃការកាន់កាប់កសិកម្មសរុប មាន ២-៣ ក្បាលដី។ ភាគរយតូចជាងគេនៃការកាន់កាប់កសិកម្ម (០,២ ភាគរយ) បានរាយការណ៍ថាមាន ១០ ក្បាលដី ឬច្រើនជាង។

ក្នុងផ្នែកប្រមូលព័ត៌មាន ក្បាលដីក្នុងការកាន់កាប់កសិកម្មត្រូវបានពណ៌នាតាមការប្រើប្រាស់ដីចម្បងសិទ្ធិកាន់កាប់ដី និងការប្រើប្រាស់ប្រព័ន្ធស្រោចស្រព។ ការប្រើប្រាស់ដី យោងទៅលើការប្រើប្រាស់ក្បាលដីក្នុងសកម្មភាព ដូចជាដាំដំណាំ ចិញ្ចឹមសត្វ ឬចិញ្ចឹមត្រីដែលអនុវត្តលើដីកាន់កាប់ ជាមួយគោលបំណងទទួលបានផល និង/ឬប្រយោជន៍។

រូប ៣.៩ ភាគរយនៃក្បាលដី តាមការប្រើប្រាស់ដី ឆ្នាំ ២០១៣



ប្រភព ៖ វិទ្យាស្ថានជាតិស្ថិតិ ក្រុមបញ្ជីសំណួរស្នូលនៃជំរឿនកសិកម្មនៅកម្ពុជា ឆ្នាំ២០១៣។

នៃចំនួនសរុបក្បាលដីក្នុងការកាន់កាប់កសិកម្ម មាន ៩២ ភាគរយត្រូវបានប្រើប្រាស់សម្រាប់ដាំដំណាំរយៈពេលខ្លី និងសល់ពីនេះប្រើប្រាស់សម្រាប់ដាំដំណាំអចិន្ត្រៃយ៍ និងដីប្រើប្រាស់ផ្សេងទៀត។ ដំណាំរយៈពេលខ្លី គឺជាដំណាំដែលមានរយៈពេលដាំដុះតិចជាង ១ ឆ្នាំ។ ដំណាំអចិន្ត្រៃយ៍ គឺជាដំណាំដែលអាចដាំមានរយៈពេលច្រើនជាងមួយឆ្នាំ។ មានភាគរយតិចជាងគេគឺ ០,៣៤ ជាក្បាលដីទំនេរ ឬដីឥតប្រយោជន៍ដែលបានទុកចោលអស់រយៈពេលតិចជាង ៥ ឆ្នាំ ដើម្បីបានមកវិញនូវដីមានជីជាតិ។

នៃក្បាលដីវាយការណ៍សរុប មាន ៩៧,៩ ភាគរយជាកម្មសិទ្ធិរបស់គ្រួសារ ឬបើមិនមែនជាម្ចាស់ នោះម្ចាស់កាន់កាប់ត្រូវបានកំណត់នៅពេលធ្វើជំរឿន។ ក្បាលដីមានម្ចាស់កាន់កាប់ គឺយោងទៅលើផ្ទៃដីក្រោមលក្ខខណ្ឌច្បាប់លាស់ដែលអាចឲ្យអ្នកកាន់កាប់ប្រតិបត្តិលើដី ហាក់ដូចគាត់ជាម្ចាស់ ថ្វីបើគាត់មិនមែនជាម្ចាស់កម្មសិទ្ធិក៏ដោយ។ ដីទាំងនេះអាចជាមរតក និងដីដែលនៅបង់រំលោះជាមូលដ្ឋាន។

ភាគរយនៃក្បាលដីជួលបង់ជាប្រាក់ និង/ឬឲ្យជាផលិតផល មានកម្រិតខ្ពស់ជាងនៅតំបន់បឹងទន្លេសាប គឺ ១,៨ ភាគរយ និងនៅតំបន់វាលទំនាបមាន ១,៧ ភាគរយ។ ក្នុងចំណោមបណ្តាខេត្តនៅតំបន់បឹងទន្លេសាប ខេត្តប៉ៃលិនមានភាគរយធំជាងគេ (១០.៥ ភាគរយ) នៃក្បាលដីជួលបង់ប្រាក់ បន្ទាប់មករាជធានីភ្នំពេញ (៧,៤ ភាគរយ) ដែលស្ថិតនៅតំបន់វាលទំនាប។

តារាង ៣.៦ សមាមាត្រនៃក្បាលដីរាយការណ៍តាមសិទ្ធិកាន់កាប់ដី តាមតំបន់ និងខេត្ត ឆ្នាំ ២០១៣

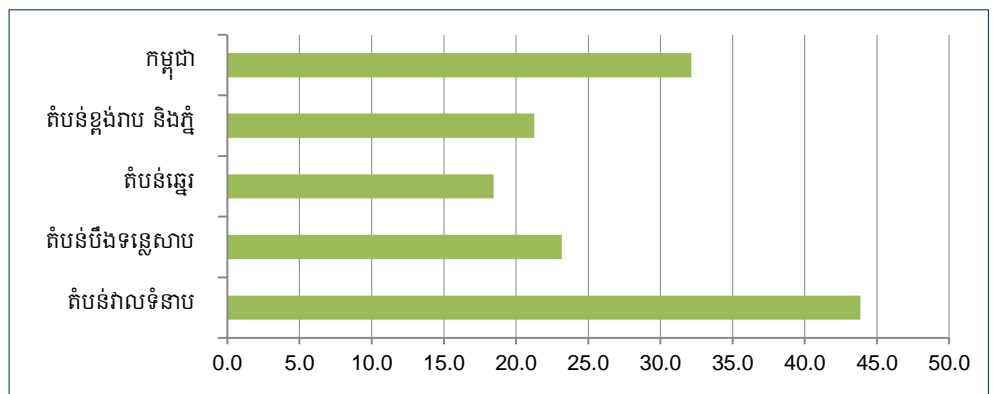
តំបន់/ខេត្ត	ភាគរយនៃក្បាលដី តាមសិទ្ធិកាន់កាប់ដី				
	កម្មសិទ្ធិផ្ទាល់ខ្លួន/ ម្ចាស់កាន់កាប់	ជួលបង់ជាប្រាក់ និង/ឬឲ្យផលិតផល	ជួលមិន បង់ប្រាក់	សិទ្ធិកាន់កាប់ដី ផ្សេងទៀត	ចំនួនសរុបក្បាលដី ដែលរាយការណ៍
កម្ពុជា	97.91	1.53	0.36	0.21	3,731,551
តំបន់វាលទំនាប	97.81	1.68	0.27	0.24	1,753,982
កំពង់ចាម	96.62	2.32	0.40	0.66	278,615
ក្បួងឃុំ	97.32	2.08	0.36	0.23	208,215
កណ្តាល	94.15	4.81	0.79	0.24	211,544
ភ្នំពេញ	90.80	7.44	0.74	1.01	33,564
ព្រៃវែង	98.85	0.96	0.11	0.08	423,159
ស្វាយរៀង	99.37	0.45	0.11	0.07	219,871
តាកែវ	99.55	0.24	0.07	0.15	379,014
តំបន់បឹងទន្លេសាប	97.58	1.77	0.50	0.15	1,148,610
បន្ទាយមានជ័យ	97.55	1.84	0.50	0.11	140,209
បាត់ដំបង	94.57	4.41	0.83	0.19	191,176
កំពង់ឆ្នាំង	99.03	0.43	0.29	0.25	212,923
កំពង់ធំ	98.55	1.18	0.18	0.10	230,841
ពោធិ៍សាត់	99.47	0.36	0.12	0.05	111,146
សៀមរាប	97.26	1.84	0.71	0.19	202,234
ឧត្តរមានជ័យ	98.18	0.71	1.08	0.03	48,889
ប៉ៃលិន	85.83	10.49	3.31	0.37	11,192
តំបន់ឆ្នេរ	99.22	0.48	0.20	0.10	325,178
កំពត	99.70	0.18	0.05	0.06	276,265
កោះកុង	98.19	0.44	0.94	0.43	16,458
ព្រះសីហនុ	93.93	4.15	1.52	0.40	20,690
កែប	98.60	1.10	0.25	0.06	11,765
តំបន់ខ្ពង់រាប និងភ្នំ	98.16	1.13	0.41	0.30	503,781
កំពង់ស្ពឺ	99.73	0.18	0.04	0.05	312,858
ក្រចេះ	94.05	4.38	1.24	0.33	69,725
មណ្ឌលគីរី	92.21	4.42	2.54	0.82	12,072
ព្រះវិហារ	97.60	1.35	0.82	0.23	45,141
រតនគិរី	97.46	1.84	0.50	0.20	41,351
ស្ទឹងត្រែង	94.61	0.79	0.92	3.69	22,634

ប្រភព ៖ វិទ្យាស្ថានជាតិស្ថិតិ ក្រុមបញ្ជីសំណួរស្ទួលនៃជំរឿនកសិកម្មនៅកម្ពុជា ឆ្នាំ២០១៣

ភាគរយខ្ពស់ជាងគេនៃក្បាលដីជួលមិនបង់ប្រាក់ ត្រូវបានរាយការណ៍នៅតំបន់បឹងទន្លេសាប (០,៥០ ភាគរយ) បន្ទាប់មកតំបន់ខ្ពង់រាប និងភ្នំ (០,៤១ ភាគរយ)។ ក្បាលដីជួលមិនបង់ប្រាក់មានច្រើននៅខេត្តប៉ៃលិន (៣,៣១ ភាគរយ) និងខេត្តឧត្តរមានជ័យ (១,០៨ ភាគរយ) ដែលស្ថិតនៅតំបន់បឹងទន្លេសាប និងនៅខេត្ត មណ្ឌលគីរី (២,៥៤ ភាគរយ) និងខេត្តក្រចេះ (១,២៤ ភាគរយ) ដែលស្ថិតនៅតំបន់ខ្ពង់រាប និងភ្នំ។

ប្រព័ន្ធស្រោចស្រព សំដៅដល់គោលបំណងផ្តល់ដីមានទឹក ក្រៅពីភ្លៀង ដើម្បីមានអំណោយផលដល់ស្មៅ ឬការផលិតដំណាំ។ ប្រមាណ ៣២ ភាគរយនៃការកាន់កាប់កសិកម្មនៃប្រទេសបានប្រើប្រាស់ប្រព័ន្ធស្រោចស្រព។ ក្នុងចំណោមតំបន់ មាន ៤៤ ភាគរយនៃការកាន់កាប់កសិកម្មនៅតំបន់វាលទំនាប បានប្រើប្រាស់ប្រព័ន្ធស្រោចស្រពសម្រាប់ដាំដំណាំរបស់ពួកគេ។ ភាគរយនេះបានរាយការណ៍នៅតំបន់វាលទំនាប ទោះបីច្រើនជាងភាគរយតាមថ្នាក់ជាតិក៏ដោយ។ ២៣ ឃុំនៅតំបន់វាលទំនាបបានឲ្យដឹងថា រាល់ការកាន់កាប់កសិកម្មទាំងអស់របស់ពួកគេបានប្រើប្រាស់ប្រព័ន្ធស្រោចស្រព។ ឃុំទាំងនេះស្ថិតនៅក្នុងខេត្តកណ្តាល កំពង់ចាម រាជធានីភ្នំពេញ ខេត្តព្រៃវែង និងតាកែវ។

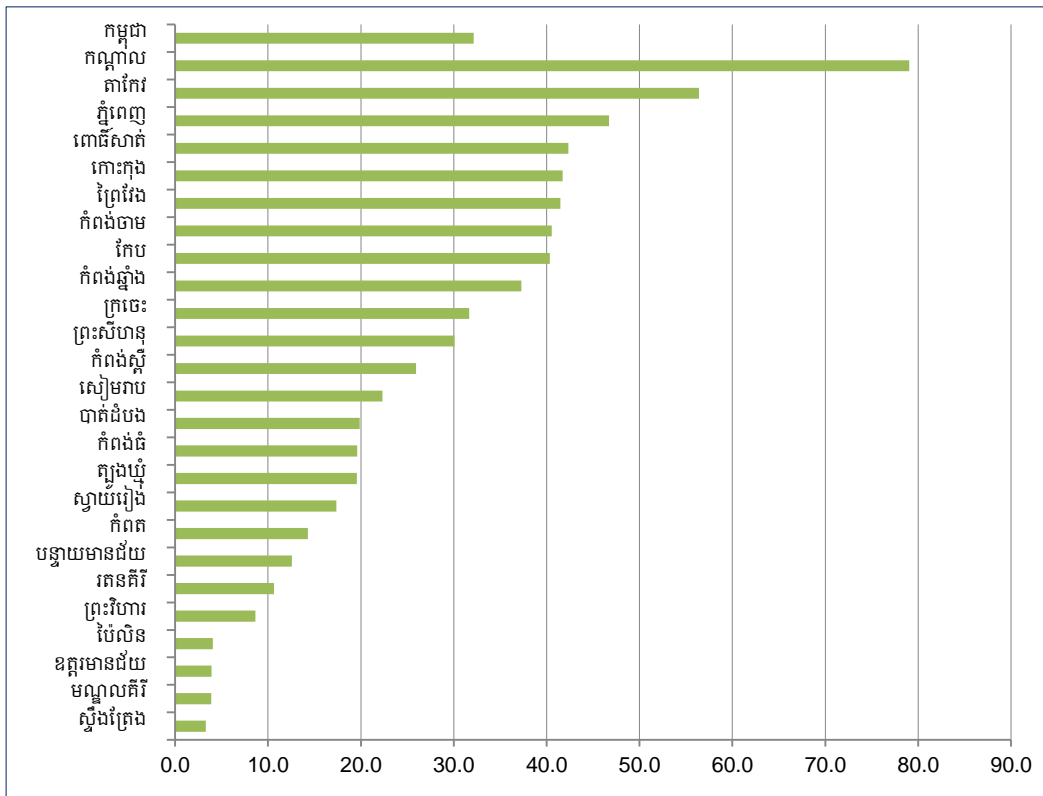
រូប ៣.១០ ភាគរយនៃការកាន់កាប់កសិកម្មដែលបានប្រើប្រាស់ប្រព័ន្ធស្រោចស្រព តាមតំបន់ ឆ្នាំ ២០១៣



ប្រភព ៖ វិទ្យាស្ថានជាតិស្ថិតិ ក្រុមបញ្ជីសំណួរស្ទង់ជំរឿនកសិកម្មនៅកម្ពុជា ឆ្នាំ២០១៣

ក្នុងចំណោម ២៥ រាជធានី/ខេត្ត ខេត្តកណ្តាល (៧៩ ភាគរយ) មានភាគរយធំជាងគេនៃការកាន់កាប់កសិកម្មប្រើប្រាស់ប្រព័ន្ធស្រោចស្រព បន្ទាប់មកខេត្តតាកែវមាន ៥៦ ភាគរយនៃការកាន់កាប់កសិកម្មប្រើប្រាស់ប្រព័ន្ធស្រោចស្រព។ ផ្ទុយមកវិញ ខេត្តចំនួនប្រាំដូចបានបង្ហាញក្នុងរូប ៣.១១ ខាងក្រោម មានតែ ១០ ភាគរយប៉ុណ្ណោះ មានន័យថាក្នុងខេត្តទាំងនេះ ការប្រើប្រាស់ប្រព័ន្ធស្រោចស្រពនៅមានកម្រិត។ បីខេត្តក្នុងចំណោមខេត្តទាំងនេះស្ថិតនៅតំបន់ខ្ពង់រាប និងភ្នំ ខណៈដែលខេត្តពីរផ្សេងទៀតនៅតំបន់បឹងទន្លេសាប។

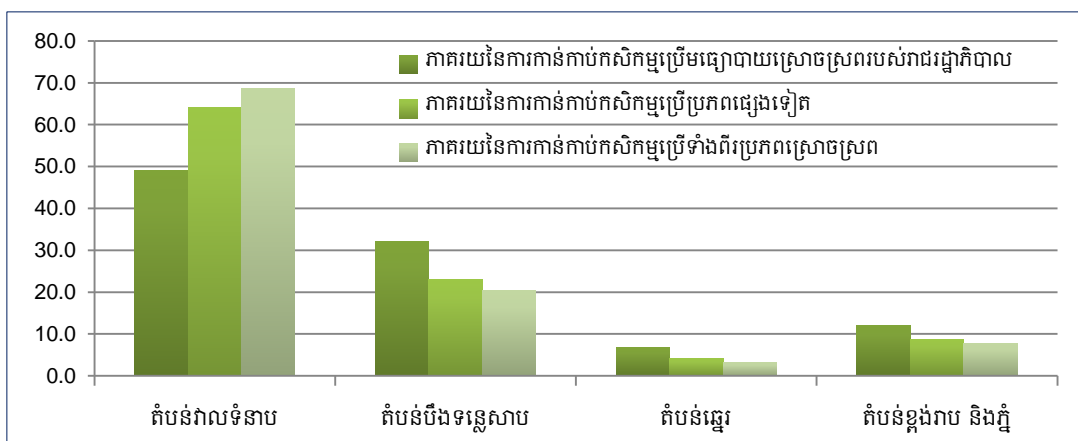
រូប ៣.១១ ភាគរយនៃការកាន់កាប់កសិកម្មដែលបានប្រើប្រាស់ប្រព័ន្ធស្រោចស្រព តាមខេត្ត ឆ្នាំ ២០១៣



ប្រភព ៖ វិទ្យាស្ថានជាតិស្ថិតិ ក្រុមបញ្ជីសំណួរស្ទួលនៃជំរឿនកសិកម្មនៅកម្ពុជា ឆ្នាំ២០១៣។

មានតែពីរប្រភពចម្បងនៃប្រព័ន្ធស្រោចស្រពប៉ុណ្ណោះដែលបានកំណត់នៅពេលធ្វើជំរឿន ៖ (ក) មធ្យោបាយស្រោចស្រពរបស់រាជរដ្ឋាភិបាល និង (ខ) ប្រភពផ្សេងទៀតនៃប្រព័ន្ធស្រោចស្រព ដូចជាមធ្យោបាយស្រោចស្រពមួយចំនួនដែលបង្កើតដោយគ្រួសារ។

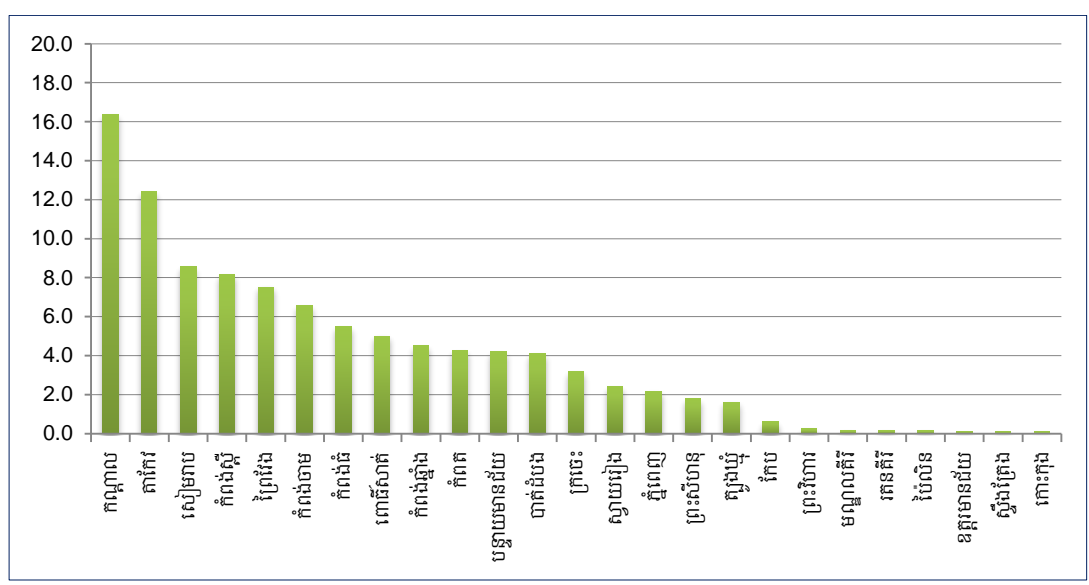
រូប ៣.១២ សមាមាត្រនៃការកាន់កាប់កសិកម្មដែលបានប្រើប្រាស់ប្រព័ន្ធស្រោចស្រព តាមប្រភពស្រោចស្រព តាមតំបន់ ឆ្នាំ ២០១៣



ប្រភព ៖ វិទ្យាស្ថានជាតិស្ថិតិ ក្រុមបញ្ជីសំណួរស្ទួលនៃជំរឿនកសិកម្មនៅកម្ពុជា ឆ្នាំ២០១៣។

សមាមាត្រនៃការប្រើប្រាស់ប្រភពខុសៗគ្នានៃប្រព័ន្ធស្រោចស្រព មានកម្រិតខ្ពស់នៅតំបន់វាលទំនាប បើប្រៀបធៀបជាមួយតំបន់បីផ្សេងទៀត។ នៅតំបន់វាលទំនាប សមាមាត្រនៃការកាន់កាប់កសិកម្មប្រើប្រាស់តែ មធ្យោបាយស្រោចស្រពរបស់រាជរដ្ឋាភិបាល ទាបជាងសមាមាត្រនៃការប្រើប្រាស់តែប្រភពផ្សេងទៀត។ គ្រួសារ នៅតំបន់វាលទំនាបដែលប្រើប្រាស់ទាំងពីរប្រភពស្រោចស្រព ក្នុងសកម្មភាពកសិកម្មរបស់ពួកគេក្នុងការកាន់ កាប់ សមាមាត្រនៃគ្រួសារទាំងនេះមានកម្រិតខ្ពស់ជាងសមាមាត្រនៃការកាន់កាប់ដែលប្រើប្រាស់តែមួយប្រភព ស្រោចស្រព។ គួរកត់សម្គាល់ថា នៅតំបន់បីផ្សេងទៀតមានអ្នកប្រើប្រាស់ច្រើនតាមមធ្យោបាយស្រោចស្រព របស់រាជរដ្ឋាភិបាល ជាងប្រភពស្រោចស្រពផ្សេងទៀត។

រូប ៣.១៣ក សមាមាត្រនៃការកាន់កាប់កសិកម្មដែលបានប្រើប្រាស់មធ្យោបាយស្រោចស្រព របស់រាជរដ្ឋាភិបាល តាមខេត្ត ឆ្នាំ ២០១៣

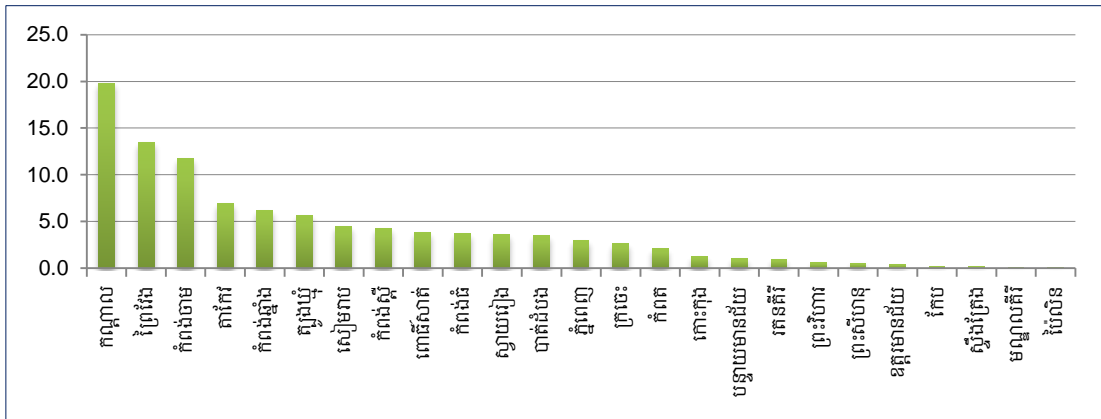


ប្រភព ៖ វិទ្យាស្ថានជាតិស្ថិតិ ក្រុមបញ្ជីសំណួរស្ទួលនៃជំរឿនកសិកម្មនៅកម្ពុជា ឆ្នាំ២០១៣។

ការកាន់កាប់កសិកម្មនៅខេត្តកណ្តាល (១៦,៤ ភាគរយ) និងខេត្តតាកែវ (១២,៥ ភាគរយ) មានសមាមាត្រខ្ពស់ជាងគេ ក្នុងការប្រើប្រាស់មធ្យោបាយស្រោចស្រពរបស់រាជរដ្ឋាភិបាល។ មានសមាមាត្រតិចជាង ២ ភាគរយ ដែលប្រើប្រាស់មធ្យោបាយស្រោចស្រពនេះ គឺនៅខេត្តកែប ព្រះវិហារ មណ្ឌលគិរី រតនគិរី ប៉ៃលិន ឧត្តរមានជ័យ ស្ទឹងត្រែង និងកោះកុង។

សមាមាត្រនៃការកាន់កាប់កសិកម្មនៅខេត្តកណ្តាល (១៩,៤ ភាគរយ) ព្រៃវែង (១៣,៥ ភាគរយ) និង កំពង់ចាម (១១,២ ភាគរយ) ដែលបានប្រើប្រាស់ប្រភពស្រោចស្រពផ្សេងទៀតមានច្រើនជាង ១០ ភាគរយដូច បានបង្ហាញក្នុងរូប ៣.១៣ខ។ ខេត្តព្រះវិហារ ព្រះសីហនុ ឧត្តរមានជ័យ កែប ស្ទឹងត្រែង មណ្ឌលគិរី និងប៉ៃលិន បានប្រើប្រាស់ប្រភពនេះតិចតួច។

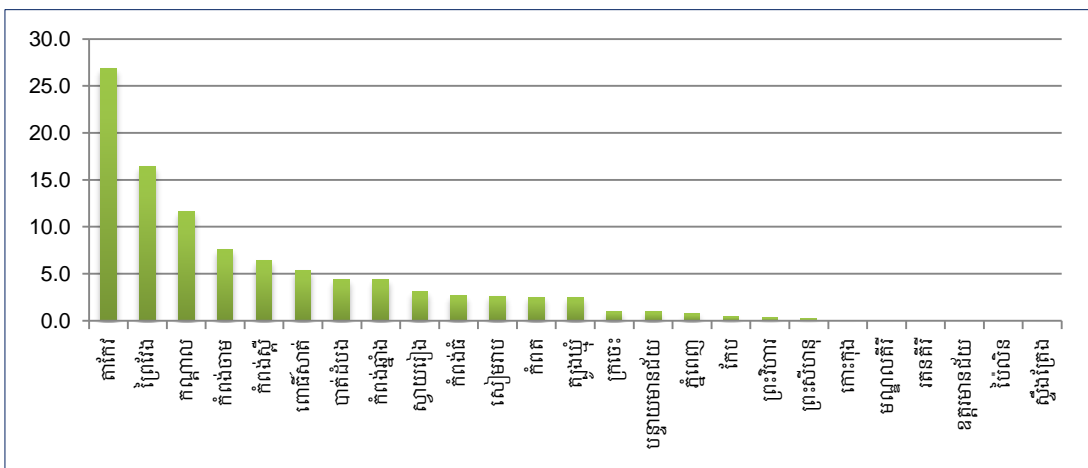
រូប ៣.១៣ខ សមាមាត្រនៃការកាន់កាប់កសិកម្មដែលបានប្រើប្រាស់ប្រភពស្រោចស្រពផ្សេងទៀត
តាមខេត្ត ឆ្នាំ ២០១៣



ប្រភព ៖ វិទ្យាស្ថានជាតិស្ថិតិ ក្រុមបញ្ជីសំណួរស្នូលនៃជំរឿនកសិកម្មនៅកម្ពុជា ឆ្នាំ២០១៣។

ច្រើនជាង ១០ ភាគរយនៃការកាន់កាប់កសិកម្មនៅខេត្តតាកែវ (២៦,៨ ភាគរយ) ព្រៃវែង (១៦,៥ ភាគរយ) និងកណ្តាល (១១,៦ ភាគរយ) បានប្រើប្រាស់ទាំងពីរប្រភេទនៃមធ្យោបាយស្រោចស្រព។ ផ្អែកតាមរូបទីបី ដែលបានបង្ហាញចុងក្រោយនេះ បានបញ្ជាក់ច្បាស់ថាខេត្តកណ្តាល តាកែវ ព្រៃវែង និងកំពង់ចាមនៃតំបន់វាលទំនាប មានអ្នកប្រើប្រាស់ប្រព័ន្ធស្រោចស្រពច្រើននាំមុខគេ។

រូប ៣.១៣គ សមាមាត្រនៃការកាន់កាប់កសិកម្មដែលបានប្រើប្រាស់ទាំងពីរប្រភពស្រោចស្រព
តាមខេត្ត ឆ្នាំ ២០១៣



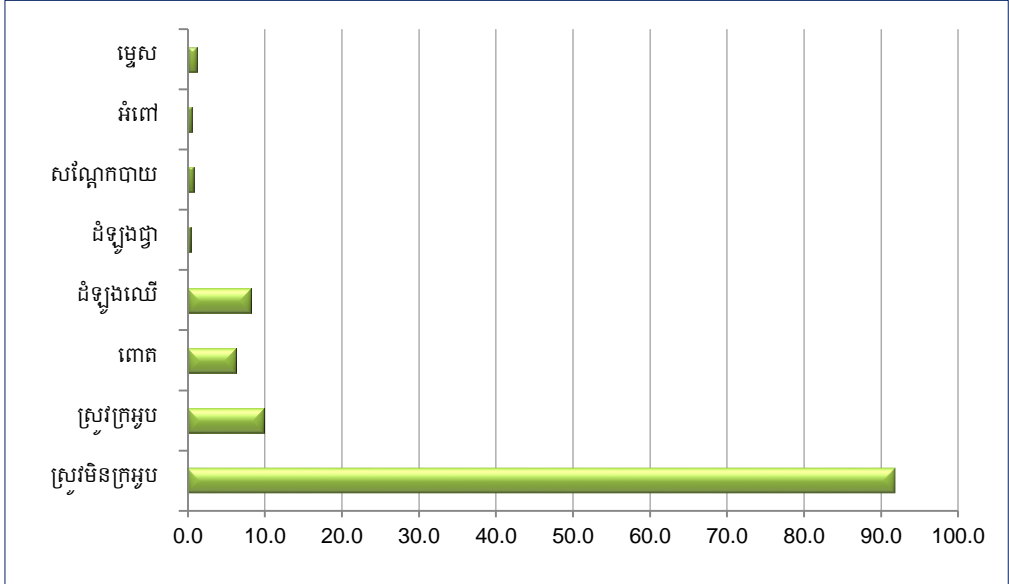
ប្រភព ៖ វិទ្យាស្ថានជាតិស្ថិតិ ក្រុមបញ្ជីសំណួរស្នូលនៃជំរឿនកសិកម្មនៅកម្ពុជា ឆ្នាំ២០១៣។

ជំពូក ៤ ដំណាំចម្បង

ដំណាំរយៈពេលខ្លី និងអចិន្ត្រៃយ៍បានបង្ហាញតាមផ្ទៃដីដាំដុះ ប្រភេទដំណាំ រយៈពេលដាំដុះ និងផ្ទៃដីប្រមូលផល។ ទោះជាយ៉ាងណាក៏ដោយ ព័ត៌មានទាំងនេះនឹងមាននៅក្នុងក្រុមបញ្ជីសំណួររបៀបនៃជំរឿន ដែលនឹងត្រូវបានដាក់បញ្ចូលក្នុងរបាយការណ៍ចុងក្រោយ។ ដូច្នោះ ក្នុងជំពូកនេះមានតែចំនួនការកាន់កាប់កសិកម្មតាមដំណាំចម្បងរយៈពេលខ្លី និងដំណាំចម្បងអចិន្ត្រៃយ៍ត្រូវបានរាយការណ៍។

ដំណាំចម្បងរយៈពេលខ្លីនៅកម្ពុជាគឺស្រូវទោះក្រអូប ឬមិនក្រអូប ពោត ដំឡូងឈើ ដំឡូងជ្វា សណ្តែកសៀង និងអំពៅ។ នៃដំណាំទាំងនេះ ប្រាំបួនក្នុងចំណោមដប់នៃការកាន់កាប់កសិកម្មបានដាំស្រូវមិនក្រអូប ទន្ទឹមនឹងមួយក្នុងចំណោមដប់នៃការកាន់កាប់កសិកម្មបានដាំស្រូវក្រអូប។ ជាការពិតដោយសារការចំណាយលើស្រូវមិនក្រអូបមិនក្រអូបមិនថ្លៃពេក បើប្រៀបធៀបនឹងស្រូវក្រអូប។

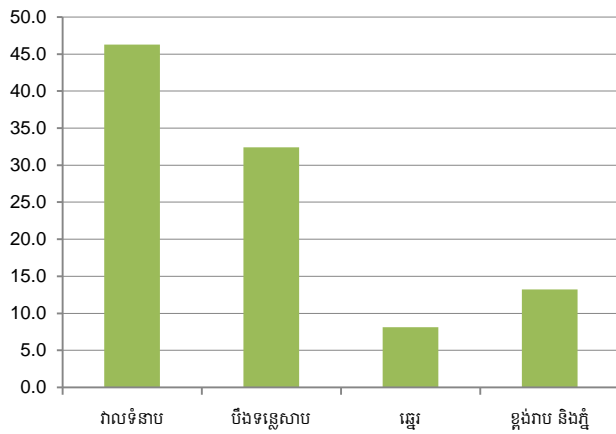
រូប ៤.១ ភាគរយនៃការកាន់កាប់កសិកម្ម តាមដំណាំចម្បងរយៈពេលខ្លី ឆ្នាំ ២០១៣



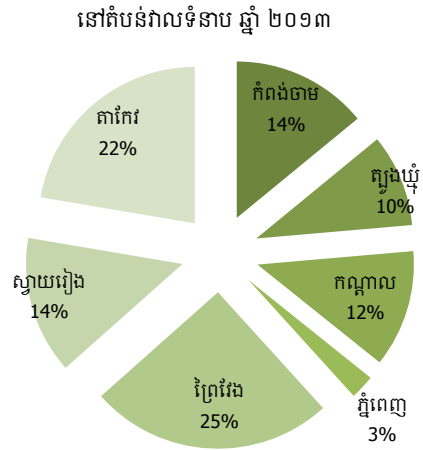
ប្រភព ៖ វិទ្យាស្ថានជាតិស្ថិតិ ក្រុមបញ្ជីសំណួរស្នូលនៃជំរឿនកសិកម្មនៅកម្ពុជា ឆ្នាំ២០១៣។

ក្នុងចំណោមប្អូនតំបន់ តំបន់វាលទំនាបបានផ្តល់សមាមាត្រខ្ពស់ជាងគេ (៤៦,៣ ភាគរយ) នៃការកាន់កាប់កសិកម្មបានដាំស្រូវមិនក្រអូប ដូចបានបង្ហាញក្នុងរូបខាងក្រោម។

រូប ៤.២ក ភាគរយនៃការកាន់កាប់កសិកម្ម ដាំស្រូវមិនក្រអូប ឆ្នាំ ២០១៣



រូប ៤.២ខ ភាគរយនៃការកាន់កាប់កសិកម្ម ដាំស្រូវមិនក្រអូប នៅតំបន់វាលទំនាប ឆ្នាំ ២០១៣



ប្រភព ៖ វិទ្យាស្ថានជាតិស្ថិតិ ក្រុមបញ្ជីសំណួរស្នូលនៃជំរឿនកសិកម្មនៅកម្ពុជា ឆ្នាំ២០១៣។

តារាង ៤.១ ប្រាំស្រុកនាំមុខដំបូង ជាមួយឃុំនាំមុខគេ ដាំស្រូវមិនក្រអូប នៅខេត្តព្រៃវែង ឆ្នាំ ២០១៣

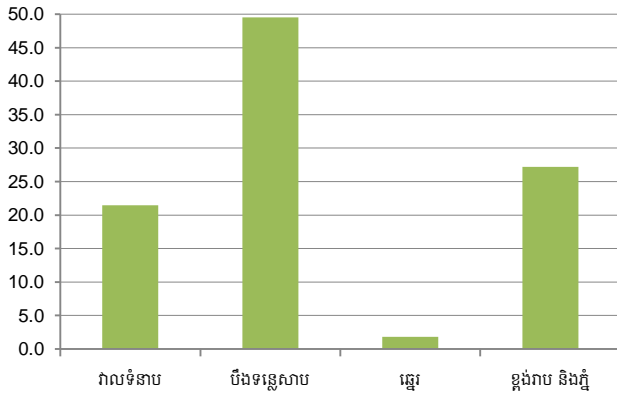
មេសាង	24,207	12.58
ជីដុច	4,190	2.18
ព្រះស្តេច	23,466	12.20
រំចេក	2,941	1.53
កំពង់ត្របែក	21,312	11.08
គោខ្នុក	2,728	1.42
ពារាំង	20,315	10.56
ព្រៃញ៉ៅ	4,103	2.13
ស្វាយអន្ទរ	19,328	10.05
ពានរោង	2,799	1.46

ប្រភព ៖ វិទ្យាស្ថានជាតិស្ថិតិ ក្រុមបញ្ជីសំណួរស្នូលនៃជំរឿនកសិកម្មនៅកម្ពុជា ឆ្នាំ២០១៣។

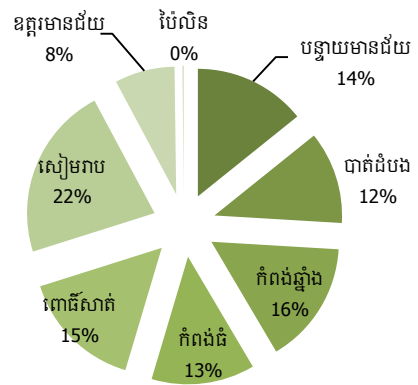
បរិមាណភាគធំជាងគេនៃការដាំស្រូវមិនក្រអូប គឺនៅខេត្តព្រៃវែងមានមួយភាគបួននៃត្រួសារអ្នកដាំទាំងអស់នៅតំបន់វាលទំនាប។ ប្រាំស្រុកនៃខេត្តព្រៃវែងបានរាយការណ៍ថា យ៉ាងហោចណាស់ ១០ ភាគរយនៃការកាន់កាប់កសិកម្មរបស់ពួកគេបានដាំស្រូវមិនក្រអូប។

អ្នកដាំស្រូវក្រអូបបានបង្ហាញថាមានសមាមាត្រខ្ពស់ នៅតំបន់បឹងទន្លេសាប (៤៩,៥ ភាគរយ)។ ខេត្តដែលមានសមាមាត្រខ្ពស់ជាងគេដាំស្រូវក្រអូប គឺខេត្តសៀមរាប (២២ ភាគរយ) ជាពិសេសស្រុកជីក្រែង អង្គរជុំពួក និងសូទ្រនិតម។

រូប ៤.២៣ ភាគរយនៃការកាន់កាប់កសិកម្ម ដាំស្រូវក្រអូប ឆ្នាំ ២០១៣



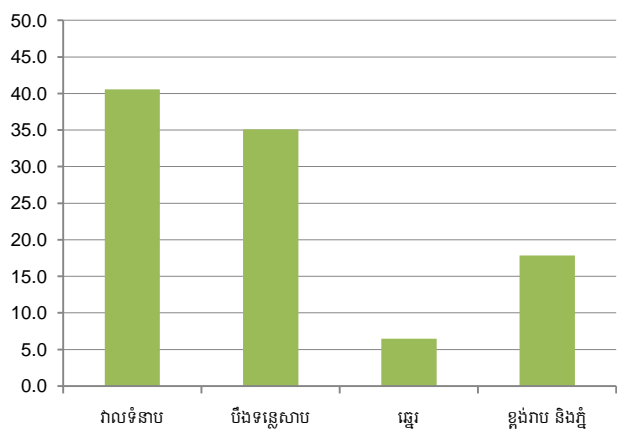
រូប ៤.២៤ ភាគរយនៃការកាន់កាប់កសិកម្ម ដាំស្រូវក្រអូប នៅតំបន់បឹងទន្លេសាប ឆ្នាំ ២០១៣



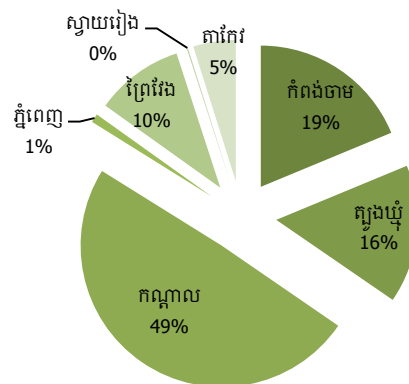
ប្រភព ៖ វិទ្យាស្ថានជាតិស្ថិតិ ក្រុមបញ្ជីសំណួរស្ទួលនៃជំរឿនកសិកម្មនៅកម្ពុជា ឆ្នាំ២០១៣។

ដំណាំចម្បងទីពីរដាំនៅក្នុងប្រទេស ក្នុងដប់ពីរខែកន្លងមកមុនការប្រមូលទិន្នន័យក្រុមបញ្ជីសំណួរស្ទួល គឺពោត។ សមាមាត្រនៃការកាន់កាប់កសិកម្មនៅតំបន់វាលទំនាប (៤០,៦ ភាគរយ) មានច្រើនជាងសមាមាត្រនៃតំបន់បឹងទន្លេសាប ក្នុងនោះតំបន់ឆ្នេរមានសមាមាត្រតូចជាងគេគឺ ៦,៥ ភាគរយ។

រូប ៤.៣៣ ភាគរយនៃការកាន់កាប់កសិកម្ម ដាំពោត ឆ្នាំ ២០១៣



រូប ៤.៣៤ ភាគរយនៃការកាន់កាប់កសិកម្ម ដាំពោត នៅតំបន់វាលទំនាប ឆ្នាំ ២០១៣



ប្រភព ៖ វិទ្យាស្ថានជាតិស្ថិតិ ក្រុមបញ្ជីសំណួរស្ទួលនៃជំរឿនកសិកម្មនៅកម្ពុជា ឆ្នាំ២០១៣។

សមាមាត្រនៃអ្នកដាំពោត នៅតំបន់បឹងទន្លេសាបក៏ខ្ពស់គួរឲ្យកត់សម្គាល់ផងដែរ ហើយមាន ៥,៥ ភាគរយតូចជាងសមាមាត្រនៃអ្នកដាំពោតនៅវាលទំនាប។

តារាង ៤.២ បីស្រុកនាំមុខដំបូង ដាំពោត នៅខេត្តកណ្តាល ឆ្នាំ ២០១៣

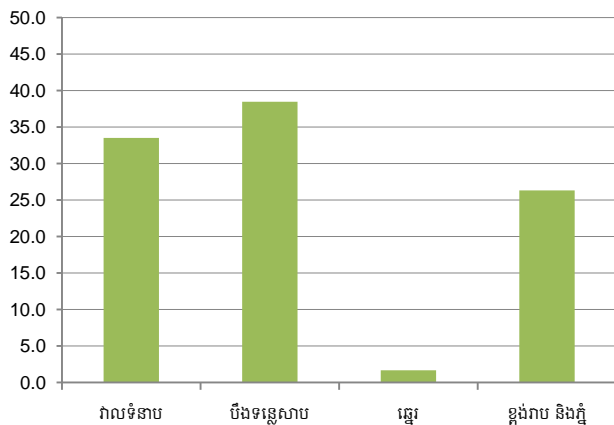
កោះធំ	9,841	44.11
ព្រែកស្តី	1,739	7.79
លើកដែក	4,036	18.09
ពាមរាំង	802	3.59
ស្អាង	3,886	17.42
កោះខែល	858	3.85

ប្រភព ៖ វិទ្យាស្ថានជាតិស្ថិតិ ក្រុមបញ្ជីសំណួរស្នូលនៃជំរឿនកសិកម្មនៅកម្ពុជា ឆ្នាំ២០១៣។

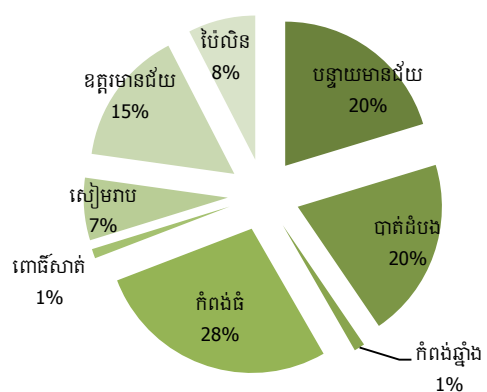
ជិត ៥០ ភាគរយនៃគ្រួសារដាំពោត គឺរស់នៅខេត្តកណ្តាល ជាពិសេសនៅឃុំព្រែកស្តីនៃស្រុកកោះធំ ឃុំពាមរាំងនៃស្រុកលើកដែក និងឃុំកោះខែលនៃស្រុកស្អាង។

កៅសិបប្រាំបីភាគរយនៃអ្នកដាំដំឡូងឈើ ត្រូវបានរកឃើញនៅតំបន់បឹងទន្លេសាប (៣៨ ភាគរយ) តំបន់វាលទំនាប (៣៤ ភាគរយ) និងតំបន់ខ្ពង់រាប និងភ្នំ (២៦ ភាគរយ)។ នៅតំបន់បឹងទន្លេសាប ខេត្តកំពង់ធំ (២៨ ភាគរយ) មានសមាមាត្រធំជាងគេនៃការដាំដំឡូងឈើ បន្ទាប់មកខេត្តបន្ទាយមានជ័យ (២០ ភាគរយ) និងខេត្តបាត់ដំបង (២០ ភាគរយ)។ នៅតំបន់វាលទំនាប ខេត្តក្រចេះ (២៤ ភាគរយ) មានសមាមាត្រធំជាងគេនៃការដាំដំឡូងឈើ។ ការដាំដំឡូងឈើនៅខេត្តក្រចេះដែលស្ថិតនៅក្នុងតំបន់ខ្ពង់រាប និងភ្នំ បាននាំមុខខេត្តផ្សេងទៀតសម្រាប់សមាមាត្រខ្ពស់ជាង។

រូប ៤.៤៣ ភាគរយនៃការកាន់កាប់កសិកម្ម ដាំដំឡូងឈើ ឆ្នាំ ២០១៣



រូប ៤.៤២ ភាគរយនៃការកាន់កាប់កសិកម្ម ដាំដំឡូងឈើ នៅតំបន់បឹងទន្លេសាប ឆ្នាំ ២០១៣



ប្រភព ៖ វិទ្យាស្ថានជាតិស្ថិតិ ក្រុមបញ្ជីសំណួរស្នូលនៃជំរឿនកសិកម្មនៅកម្ពុជា ឆ្នាំ២០១៣។

បីស្រុកនាំមុខគេដែលបានដាំដំឡូងឈើច្រើនជាងគេ គឺនៅស្រុកសណ្តាន់ ជាពិសេសក្នុងឃុំសណ្តាន់ និងឃុំទំរង់ ស្រុកបារាយណ៍ក្នុងឃុំបាក់ស្នា និងក្រវ៉ា និងស្រុកសន្ទុកក្នុងឃុំបឹងល្វា។

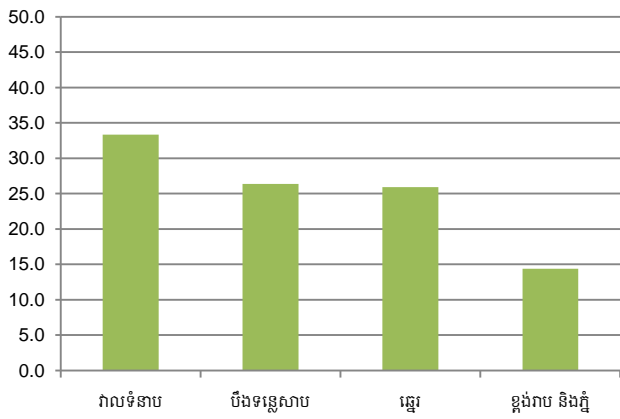
តារាង ៤.៣ បីស្រុកនាំមុខដំបូង ដាំដំឡូងឈើ នៅខេត្តកំពង់ធំ ឆ្នាំ ២០១៣

សណ្តាន់	5,432	34.70
សណ្តាន់	958	6.12
ទំរង	991	6.33
បាយណ៍	4,639	29.63
បាក់ស្នា	856	5.47
ក្រវ៉ា	828	5.29
សន្ទុក	2,916	18.63
បឹងល្វា	1,423	9.09

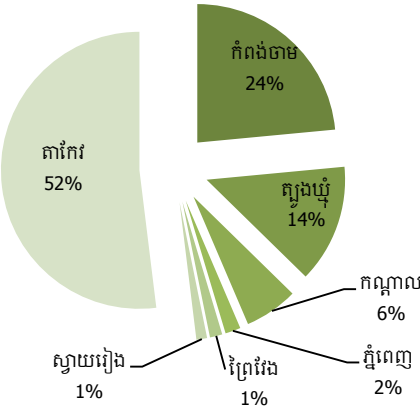
ប្រភព ៖ វិទ្យាស្ថានជាតិស្ថិតិ ក្រុមបញ្ជីសំណួរស្នូលនៃជំរឿនកសិកម្មនៅកម្ពុជា ឆ្នាំ២០១៣។

ដូចបានបង្ហាញក្នុងរូប ៤.៥ក គ្រប់តំបន់ទាំងអស់បានរាយការណ៍ថាមានច្រើនជាង ១០ ភាគរយនៃអ្នកដាំដំឡូង ក្នុងនោះតំបន់វាលទំនាប ការកាន់កាប់កសិកម្មមានសមាមាត្រខ្ពស់ជាងគេគឺ ៣៣,៣ ភាគរយ បន្ទាប់មកតំបន់បឹងទន្លេសាប និងតំបន់ឆ្នេរមានសមាមាត្រសឹងតែស្មើគ្នា ២៦ ភាគរយ និងជាចុងក្រោយគឺតំបន់ខ្ពង់រាប និងភ្នំ មាន ១៤,៤ ភាគរយ។

រូប ៤.៥ក ភាគរយនៃការកាន់កាប់កសិកម្ម ដាំដំឡូង ឆ្នាំ ២០១៣



រូប ៤.៥ខ ភាគរយនៃការកាន់កាប់កសិកម្ម ដាំដំឡូង នៅតំបន់វាលទំនាប ឆ្នាំ ២០១៣



ប្រភព ៖ វិទ្យាស្ថានជាតិស្ថិតិ ក្រុមបញ្ជីសំណួរស្នូលនៃជំរឿនកសិកម្មនៅកម្ពុជា ឆ្នាំ២០១៣។

តារាង ៤.៤ ស្រុកនាំមុខគេ ដាំដំឡូង ឆ្នាំ ២០១៣

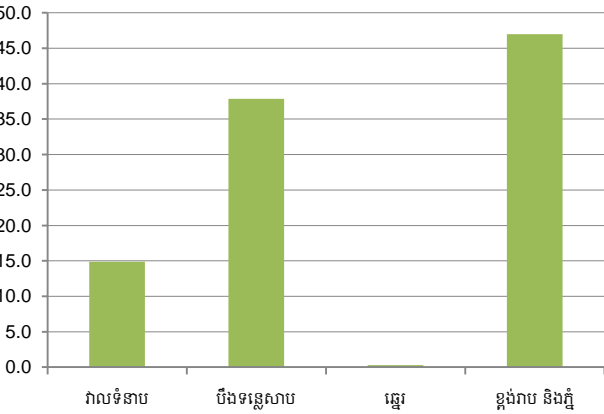
ត្រាំកក់	757	72.72
ស្រែរនោង	674	64.75
បាទី	259	24.88
ត្រពាំងសាប	175	16.81

ប្រភព ៖ វិទ្យាស្ថានជាតិស្ថិតិ ក្រុមបញ្ជីសំណួរស្នូលនៃជំរឿនកសិកម្មនៅកម្ពុជា ឆ្នាំ២០១៣។

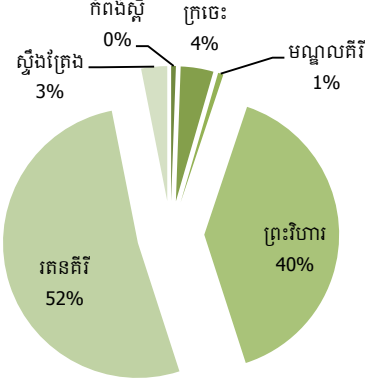
ក្នុងចំណោមបណ្តាខេត្តក្នុងតំបន់វាលទំនាប ខេត្តតាកែវបានរាយការណ៍ថាមានច្រើនជាង ៥០ ភាគរយ នៃការកាន់កាប់កសិកម្មបានដាំដំឡូងជ្វា។ អ្នកដាំទាំងនេះត្រូវបានរកឃើញថារស់នៅក្នុងឃុំស្រែរនោងនៃស្រុក ត្រាំកក់ និងឃុំត្រពាំងសាបនៃស្រុកបាទី។

ប្រាំក្នុងចំណោមដប់នៃការកាន់កាប់កសិកម្មនៅតំបន់ខ្ពង់រាប និងភ្នំ បានចូលរួមដាំសណ្តែកសៀង។ ប្រមាណ ៩២ ភាគរយនៃអ្នកដាំសណ្តែកសៀងទាំងនេះស្ថិតនៅក្នុងពីរខេត្តគឺ (ក) ខេត្តរតនគិរី (៥២ ភាគរយ) ក្នុងនោះស្រុកកូនមុំ ជាពិសេសឃុំតាអង់ គីន និងត្រពាំងច្រសមានសមាមាត្រធំជាងគេនៃអ្នកដាំ និង (ខ) ខេត្ត ព្រះវិហារ (៤០ ភាគរយ) ដែលអ្នកដាំសណ្តែកសៀងស្ថិតនៅក្នុងឃុំចំរើន និងអាងនៃស្រុកសង្កមថ្មី។

រូប ៤.៦ក ភាគរយនៃការកាន់កាប់កសិកម្ម ដាំសណ្តែកសៀង ឆ្នាំ ២០១៣



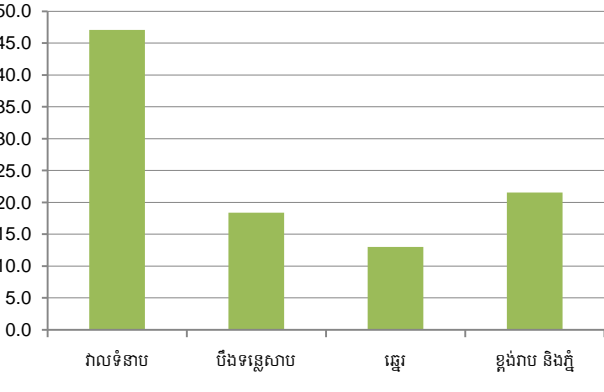
រូប ៤.៦ខ ភាគរយនៃការកាន់កាប់កសិកម្ម ដាំសណ្តែកសៀង នៅតំបន់ខ្ពង់រាប និងភ្នំ ឆ្នាំ ២០១៣



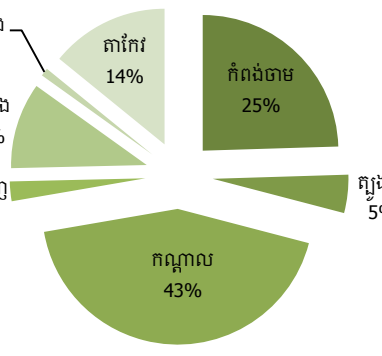
ប្រភព ៖ វិទ្យាស្ថានជាតិស្ថិតិ ក្រុមបញ្ជីសំណួរស្ទួលនៃជំរឿនកសិកម្មនៅកម្ពុជា ឆ្នាំ២០១៣។

ការកាន់កាប់កសិកម្មនៅតំបន់វាលទំនាប ជាអ្នកដាំអំពៅនាំមុខគេនៅក្នុងប្រទេស គឺមានសមាមាត្រខ្ពស់ ជាងគេ ៤៧ ភាគរយ។ មើលក្នុងរូប ៤.៧ក វាបានខុសគ្នា ២៥ ភាគរយពីសមាមាត្រនៃការកាន់កាប់អំពៅនៅ តំបន់ខ្ពង់រាប និងភ្នំ។

រូប ៤.៧ក ភាគរយនៃការកាន់កាប់កសិកម្ម ដាំអំពៅ ឆ្នាំ ២០១៣



រូប ៤.៧ខ ភាគរយនៃការកាន់កាប់កសិកម្ម ដាំអំពៅ នៅតំបន់វាលទំនាប ឆ្នាំ ២០១៣

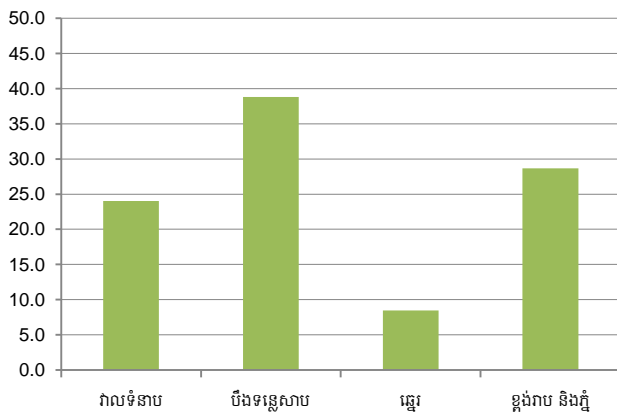


ប្រភព ៖ វិទ្យាស្ថានជាតិស្ថិតិ ក្រុមបញ្ជីសំណួរស្ទួលនៃជំរឿនកសិកម្មនៅកម្ពុជា ឆ្នាំ២០១៣។

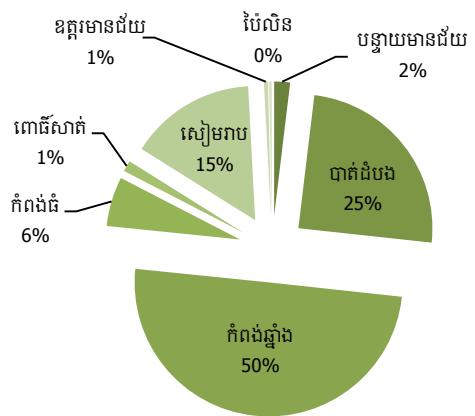
ខេត្តកណ្តាល (៤៣ ភាគរយ) និងខេត្តកំពង់ចាម (២៥ ភាគរយ) ជាខេត្តដែលបានរាយការណ៍ថាមានចំនួន និងភាគរយនៃអ្នកដាំអំពៅច្រើនជាងគេនៅតំបន់វាលទំនាប។ គ្រួសារអ្នកដាំអំពៅទាំងនោះ រស់នៅក្នុងស្រុកស្អាងនៃខេត្តកណ្តាល និងក្នុងស្រុកកំពង់សៀម ក្រុងស្វាយ និងស្រុកកងមាសនៃខេត្តកំពង់ចាម។

ម្ចេសមានដាំជាច្រើននៅក្នុងបីតំបន់នៅកម្ពុជា ក្នុងនោះតំបន់បឹងទន្លេសាបជាអ្នកដាំនាំមុខគេនូវដំណាំនេះ។ ក្នុងចំណោមខេត្តក្នុងតំបន់នេះ មាន ៥០ ភាគរយនៃគ្រួសារដាំម្ចេសមកពីខេត្តកំពង់ឆ្នាំង។ មាន ២៥ ភាគរយផ្សេងទៀតនៃគ្រួសារដាំម្ចេសមកពីខេត្តបាត់ដំបង។

រូប ៤.៨៣ ភាគរយនៃការកាន់កាប់កសិកម្ម ដាំម្ចេស ឆ្នាំ ២០១៣



រូប ៤.៨៤ ភាគរយនៃការកាន់កាប់កសិកម្ម ដាំម្ចេសនៅតំបន់បឹងទន្លេសាប ឆ្នាំ ២០១៣



ប្រភព ៖ វិទ្យាស្ថានជាតិស្ថិតិ ក្រុមបញ្ជីសំណួរស្នូលនៃជំរឿនកសិកម្មនៅកម្ពុជា ឆ្នាំ២០១៣។

ទោះបីដំណាំរយៈពេលខ្លីបានដាំក្នុងការកាន់កាប់កសិកម្មនៅក្នុងប្រទេសក៏ដោយ ក៏មានដំណាំអចិន្ត្រៃយ៍ជាច្រើនបានដាំនៅក្នុងខេត្តសឹងតែទាំងអស់។



ក្រូចពោធិ៍សាត់ ក្រូចឆ្មារ និងម្នាស់ ត្រូវបានរាយការណ៍ថាមានសមាមាត្រធំនៅតំបន់បឹងទន្លេសាប (៨៥ ភាគរយ) ជាពិសេសនៅខេត្តបាត់ដំបង និងខេត្តពោធិ៍សាត់។

ប្រមាណមួយភាគបីនៃការកាន់កាប់ដើមត្នោត
ទាំងអស់ មាននៅខេត្តកំពតនៃតំបន់ឆ្នេរ។



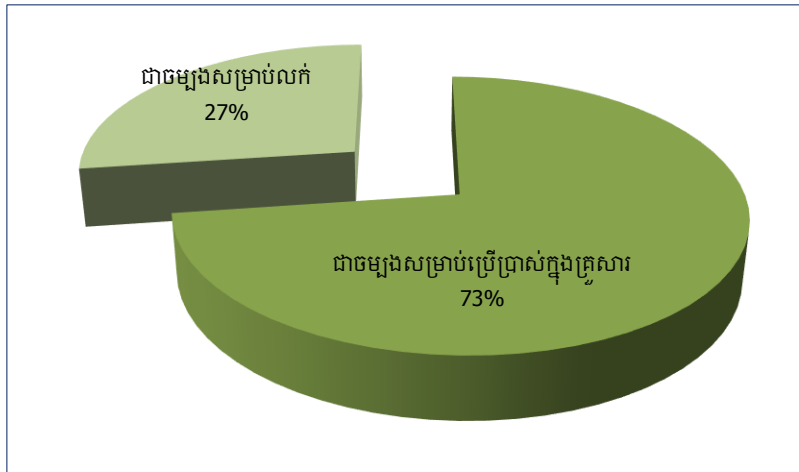
ប្រមាណ ៩០ ភាគរយនៃការកាន់កាប់កសិកម្មដាំកៅស៊ូបានរាយការណ៍ថាមកពីតំបន់វាលទំនាប ដែល
ជាបមណភាគរបស់ខេត្តត្បូងឃ្មុំ។

ពីរក្នុងចំណោមប្រាំនៃការកាន់កាប់កសិកម្មនៅតំបន់ខ្ពង់រាប និងភ្នំ បានរាយការណ៍ថាដាំដើមស្វាយ
ចន្ទី។ សមាមាត្រធំនៃការកាន់កាប់ទាំងនេះស្ថិតនៅក្នុងខេត្តរតនគិរី (២៤ ភាគរយ)។



ក្នុងរាល់ដប់គ្រួសារកាន់កាប់កសិកម្មដែលបានដាំដំណាំរយៈពេលខ្លី/អចិន្ត្រៃយ៍ មានប្រាំពីរគ្រួសារកាន់
កាប់រាយការណ៍ថាបានប្រើប្រាស់ផលិតផលកសិកម្មរបស់ពួកគេ ជាចម្បងសម្រាប់ការប្រើប្រាស់ក្នុងគ្រួសារ។
នេះបានបង្ហាញថាការពឹងពាក់របស់គ្រួសារនៅជនបទ បានផ្អែកលើកសិកម្មសម្រាប់ជាម្ហូបអាហារ។

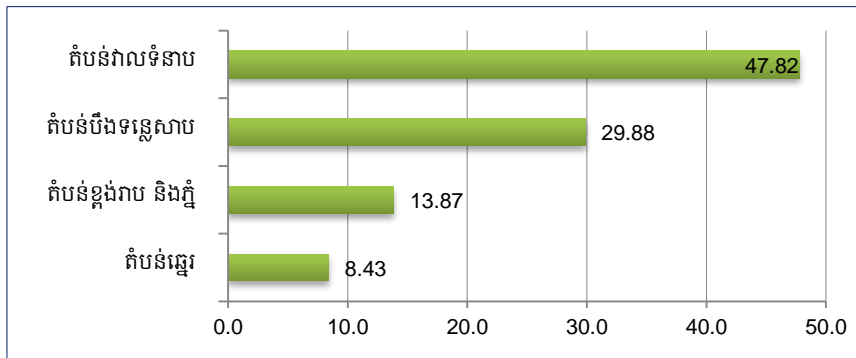
រូប ៤.៩ ភាគរយនៃការកាន់កាប់កសិកម្ម តាមគោលបំណងចម្បងនៃការផលិត ឆ្នាំ ២០១៣



ប្រភព ៖ វិទ្យាស្ថានជាតិស្ថិតិ ក្រុមបញ្ជីសំណួរស្នូលនៃជំរឿនកសិកម្មនៅកម្ពុជា ឆ្នាំ២០១៣។

ការកាន់កាប់កសិកម្មទាំងនេះបានរឹងផ្អែកទៅលើផលិតផលដំណាំ ជាប្រភពចម្បងនៃម្ហូបអាហារនៅតំបន់វាលទំនាបមានសមាមាត្រ ៤៧,៨ ភាគរយ។ សមាមាត្រតូចជាងគេគឺនៅតំបន់ឆ្នេរ មាន ៨,៤ ភាគរយ។

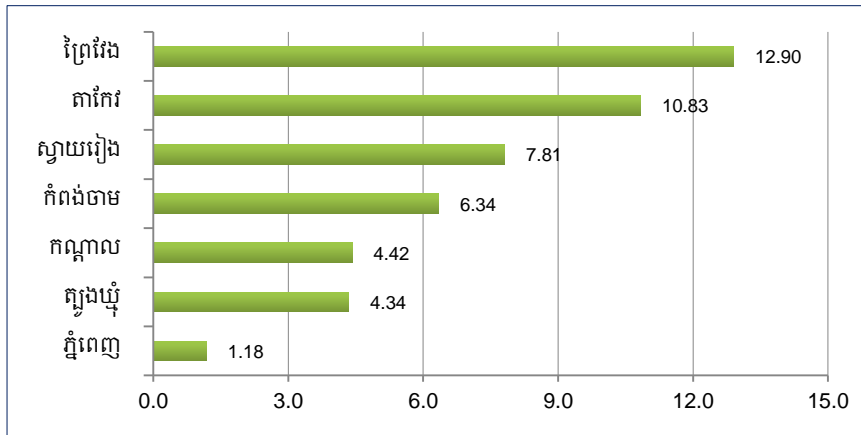
រូប ៤.១០ក ភាគរយនៃការកាន់កាប់កសិកម្ម បានរាយការណ៍ផលិតផលដំណាំ ជាចម្បងសម្រាប់ប្រើប្រាស់ក្នុងគ្រួសារ តាមតំបន់ ឆ្នាំ ២០១៣



ប្រភព ៖ វិទ្យាស្ថានជាតិស្ថិតិ ក្រុមបញ្ជីសំណួរស្នូលនៃជំរឿនកសិកម្មនៅកម្ពុជា ឆ្នាំ២០១៣។

ព្រៃវែងជាខេត្តមួយក្នុងចំណោមបណ្តាខេត្តនៅតំបន់វាលទំនាប មានសមាមាត្រខ្ពស់ជាងគេ (២៧ ភាគរយ) នៃការកាន់កាប់កសិកម្ម ដែលមានគោលបំណងផលិតដំណាំជាចម្បងសម្រាប់ប្រើប្រាស់។ បន្ទាប់មកទីពីរគឺនៅខេត្តតាកែវ (២៣ ភាគរយ)។ សមាមាត្រ ២,៥ ភាគរយនៃការកាន់កាប់កសិកម្មសរុបនៅភ្នំពេញ បានរាយការណ៍គោលបំណងដូចគ្នានៃការផលិតដំណាំ។

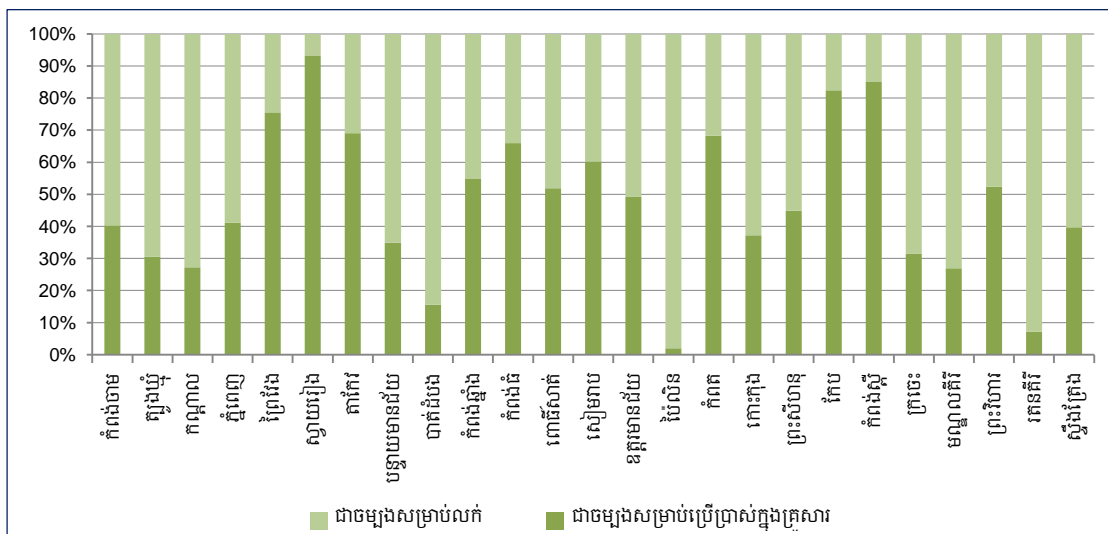
រូប ៤.១០ខ សមាមាត្រនៃការកាន់កាប់កសិកម្ម បានរាយការណ៍ផលិតផលដំណាំ ជាចម្បងសម្រាប់ប្រើប្រាស់ នៅតំបន់វាលទំនាប តាមខេត្ត ឆ្នាំ ២០១៣



ប្រភព ៖ វិទ្យាស្ថានជាតិស្ថិតិ ក្រុមបញ្ជីសំណួរស្ទួលនៃជំរឿនកសិកម្មនៅកម្ពុជា ឆ្នាំ២០១៣។

សមាមាត្រនៃការកាន់កាប់កសិកម្ម ជាចម្បងសម្រាប់ប្រើប្រាស់ក្នុងគ្រួសារនូវដំណាំដែលពួកគេបានដាំ មានខ្ពស់ជាងសមាមាត្រនៃការកាន់កាប់កសិកម្មជាចម្បងសម្រាប់លក់នូវដំណាំរបស់ពួកគេ។ បណ្តាខេត្តនាំមុខ គេដែលមានសមាមាត្រខ្ពស់នៃការកាន់កាប់ ជាចម្បងសម្រាប់ប្រើប្រាស់ក្នុងគ្រួសារនូវដំណាំដែលពួកគេបានដាំ គឺខេត្តព្រៃវែង តាកែវ កំពង់ស្ពឺ ស្វាយរៀង សៀមរាប កំពត កំពង់ធំ និងកំពង់ឆ្នាំង។ សមាមាត្រខ្ពស់ជាងបន្ទាប់ជា ចម្បងសម្រាប់លក់ដំណាំកសិកម្ម មាននៅខេត្តបាត់ដំបង កណ្តាល កំពង់ចាម និងត្បូងឃ្មុំ។

រូប ៤.១០គ សមាមាត្រនៃការកាន់កាប់កសិកម្ម តាមគោលបំណងចម្បងនៃការផលិត តាមខេត្ត ឆ្នាំ ២០១៣



ប្រភព ៖ វិទ្យាស្ថានជាតិស្ថិតិ ក្រុមបញ្ជីសំណួរស្ទួលនៃជំរឿនកសិកម្មនៅកម្ពុជា ឆ្នាំ២០១៣។

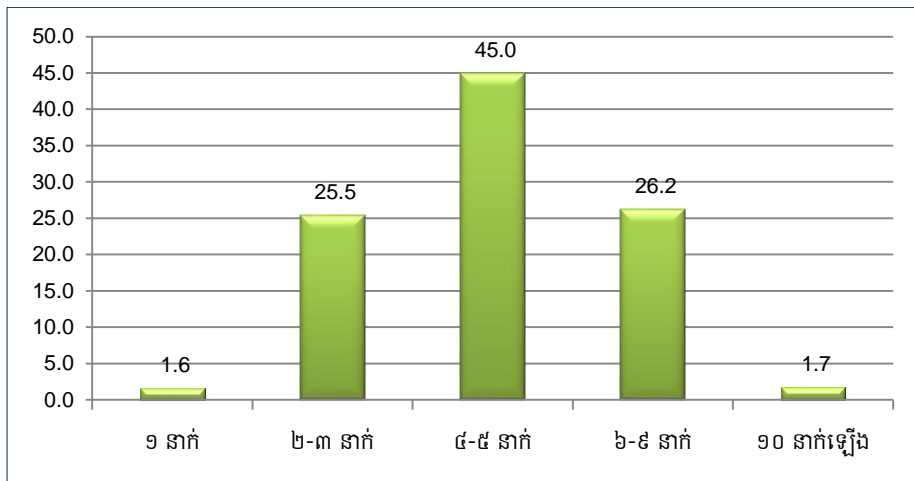
ជំពូក ៥ គ្រួសារកសិកម្ម និងអ្នកកាន់កាប់កសិកម្ម

ជំពូកនេះបង្ហាញពីចរិតលក្ខណៈមួយចំនួននៃគ្រួសារកសិកម្ម និងអ្នកកាន់កាប់។ អ្នកកាន់កាប់កសិកម្ម គឺជាមនុស្សម្នាក់ដែលធ្វើសេចក្តីសម្រេចចិត្តជាចម្បងខាងបច្ចេកទេស និងសេដ្ឋកិច្ចក្នុងការប្រតិបត្តិ និងគ្រប់គ្រងការកាន់កាប់កសិកម្ម។

គ្រួសារកសិកម្ម

ប្រមាណ ១,៩ លានគ្រួសារបានប្រតិបត្តិការកាន់កាប់កសិកម្ម។ គ្រួសារទាំងនេះបានដាំដុះដំណាំ និង/ឬចិញ្ចឹមសត្វ/សត្វបក្សីនៅក្នុងដីកសិកម្ម។ ទំហំជាមធ្យមនៃគ្រួសារកសិកម្មទាំងនេះមាន ៤,៥ ឬប្រមាណ ៥ នាក់ជាសមាជិក។ ដូច្នោះ ចំនួននេះស្មើនឹង ៨,៥ លាននាក់ជាសមាជិកគ្រួសារក្នុងការកាន់កាប់កសិកម្ម។

រូប ៥.១ ភាគរយនៃការកាន់កាប់កសិកម្មតាមទំហំគ្រួសារ ឆ្នាំ ២០១៣



ប្រភព ៖ វិទ្យាស្ថានជាតិស្ថិតិ ក្រុមបញ្ជីសំណួរស្ទួលនៃជំរឿនកសិកម្មនៅកម្ពុជា ឆ្នាំ២០១៣។

រូប ៥.១ បានបង្ហាញការបែងចែកភាគរយនៃគ្រួសារកសិកម្មតាមទំហំសមាជិក។ ដូចបានបង្ហាញក្នុងរូប ៥.១ ភាគរយដែលខ្ពស់ជាងគេគឺគ្រួសារមានទំហំ ៤-៥ នាក់ជាសមាជិក។ គ្រួសារមានសមាជិក ១ នាក់ មានភាគរយតិចជាងគេ។

ការកាន់កាប់កសិកម្មនៅតំបន់វាលទំនាប មានសមាមាត្រខ្ពស់ជាងគេតាមទំហំគ្រួសារខុសៗគ្នា ដូចបានបង្ហាញក្នុងតារាង ៥.១ ។ ភាគរយតិចជាងគេត្រូវបានរាយការណ៍ដោយគ្រួសារនៅតំបន់ឆ្នេរ។

តារាង ៥.១ សមាមាត្រនៃគ្រួសារកសិកម្មជាមួយការកាន់កាប់កសិកម្ម តាមទំហំគ្រួសារ និងតំបន់ ឆ្នាំ ២០១៣

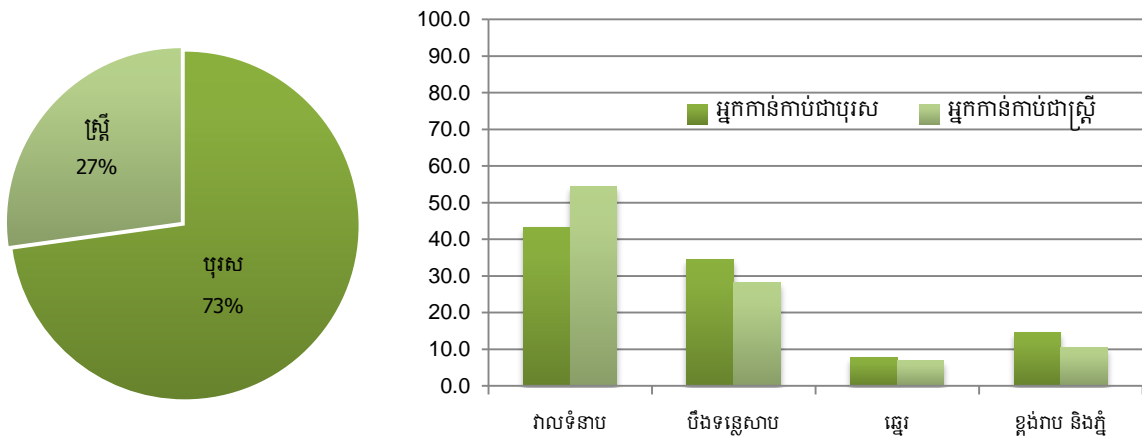
តំបន់	១ នាក់	២-៣ នាក់	៤-៥ នាក់	៦-៩ នាក់	១០ នាក់ឡើង
តំបន់វាលទំនាប	55.5	47.8	46.9	43.7	40.9
តំបន់បឹងទន្លេសាប	27.3	32.2	32.3	34.2	37.1
តំបន់ឆ្នេរ	8.4	7.6	7.7	6.9	6.0
តំបន់ខ្ពង់រាប និងភ្នំ	8.8	12.5	13.1	15.2	16.0

ប្រភព ៖ វិទ្យាស្ថានជាតិស្ថិតិ ក្រុមបញ្ជីសំណួរស្នូលនៃជំរឿនកសិកម្មនៅកម្ពុជា ឆ្នាំ២០១៣។

អ្នកកាន់កាប់កសិកម្ម

អ្នកកាន់កាប់ដីកសិកម្មបានរាយការណ៍ថា ដីដែលត្រូវបានគ្រប់គ្រង និងប្រតិបត្តិដោយ ១,៤ លាននាក់ (៧៣ ភាគរយ) គឺជាអ្នកកាន់កាប់ជាបុរស និង ០,៥ លាននាក់ (២៧ ភាគរយ) ជាអ្នកកាន់កាប់ជាស្ត្រី។ អត្រាកេរទនៃអ្នកកាន់កាប់កសិកម្មទាំងនេះមាន ២៦៨ នាក់កាន់កាប់ជាបុរស ក្នុងរាល់ ១០០ នាក់កាន់កាប់ជាស្ត្រី។ អត្រានេះបានបង្ហាញថា ការគ្រប់គ្រងការកាន់កាប់កសិកម្ម ភាគច្រើនដោយអ្នកកាន់កាប់ជាបុរស។

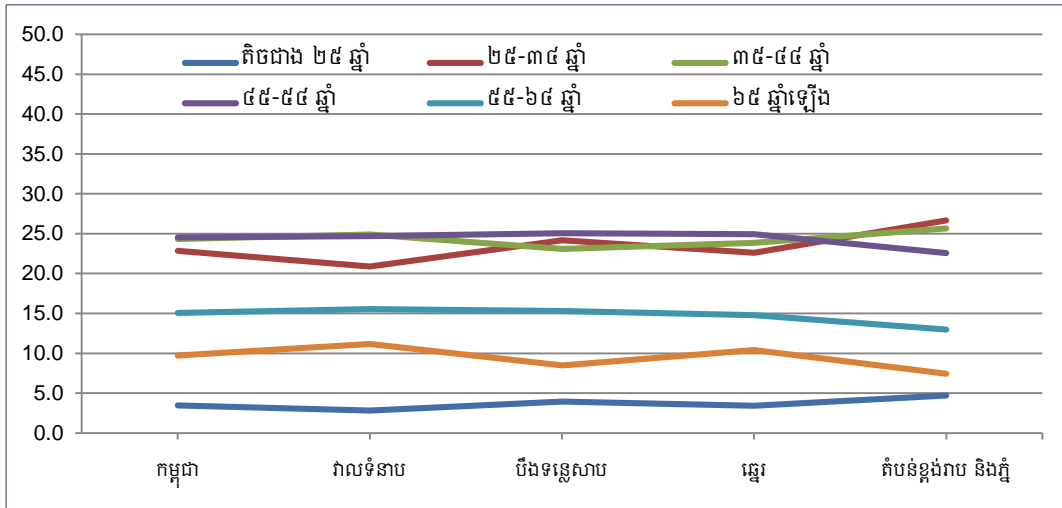
រូប ៥.២ ភាគរយនៃការកាន់កាប់កសិកម្ម តាមភេទ និងតំបន់ ឆ្នាំ ២០១៣



ប្រភព ៖ វិទ្យាស្ថានជាតិស្ថិតិ ក្រុមបញ្ជីសំណួរស្នូលនៃជំរឿនកសិកម្មនៅកម្ពុជា ឆ្នាំ២០១៣។

សមាមាត្រនៃអ្នកកាន់កាប់ជាស្ត្រីនៅតំបន់វាលទំនាប ធៀបនឹងអ្នកកាន់កាប់ជាស្ត្រីសរុបនៅក្នុងប្រទេស មានចំនួនខ្ពស់ជាងសមាមាត្រនៃអ្នកកាន់កាប់ជាបុរសក្នុងតំបន់ដូចគ្នា ១០,៦ ភាគរយ។ ចំណែកនៅតំបន់បឹងទន្លេសាប ទៀត សមាមាត្រនៃអ្នកកាន់កាប់ជាបុរស ធៀបនឹងអ្នកកាន់កាប់ជាបុរសសរុបនៅកម្ពុជា មានចំនួនខ្ពស់ជាងសមាមាត្រនៃដៃគូរបស់គាត់ជាស្ត្រី។

រូប ៥.៣ ភាគរយនៃការកាន់កាប់កសិកម្ម តាមអាយុ និងតំបន់ ឆ្នាំ ២០១៣



ប្រភព ៖ វិទ្យាស្ថានជាតិស្ថិតិ ក្រុមបញ្ជីសំណួរស្ទួលនៃជំរឿនកសិកម្មនៅកម្ពុជា ឆ្នាំ២០១៣

អ្នកកាន់កាប់កសិកម្មដែលមានអាយុតិចជាង ២៥ ឆ្នាំ មានតិចជាង ៥ ភាគរយនៃអ្នកកាន់កាប់កសិកម្មសរុប។ ក្នុងចំណោមតំបន់ អ្នកកាន់កាប់កសិកម្មមានអាយុតិចជាង ២៥ ឆ្នាំ មាននៅតំបន់ខ្ពង់រាប និងភ្នំ និង តំបន់បឹងទន្លេសាប ដែលមានភាគរយខ្ពស់ជាងភាគរយថ្នាក់ជាតិ។

អ្នកកាន់កាប់កសិកម្មទាំងនោះស្ថិតនៅក្នុងក្រុមអាយុ “២៥-៣៤ ឆ្នាំ” “៣៥-៤៤ ឆ្នាំ” និង “៤៥-៥៤ ឆ្នាំ” ត្រូវបានរាយការណ៍ថាមានច្រើនជាង ២០ ភាគរយនៃអ្នកកាន់កាប់សរុបនៅក្នុងប្រទេស។ តំបន់ខ្ពង់រាប និងភ្នំ មានអ្នកកាន់កាប់កសិកម្មច្រើនដែលអាយុពី ២៥ ឆ្នាំ ដល់ ៤៤ ឆ្នាំ។ ទោះជាយ៉ាងណាក៏ដោយ ភាគរយនៃអ្នកកាន់កាប់ដែលមានអាយុដល់ ៤៥ ឆ្នាំ និងច្រើនជាងនៅក្នុងតំបន់នេះ មានចំនួនតិចជាងភាគរយនៃអ្នកកាន់កាប់នៅតំបន់ផ្សេងទៀត។

ភាគរយនៃអ្នកកាន់កាប់ជាស្ត្រីនៅក្នុងខេត្តទាំងអស់នៃតំបន់វាលទំនាប (កំពង់ចាម ក្បួងឃ្មុំ រាជធានីភ្នំពេញ ព្រៃវែង ស្វាយរៀង និងតាកែវ) មានច្រើនជាង ២០ ភាគរយនៃអ្នកកាន់កាប់កសិកម្មទាំងអស់។ ខេត្តព្រៃវែងមានភាគរយខ្ពស់ជាងគេនៃអ្នកកាន់កាប់ជាស្ត្រី (៤០ ភាគរយ) ដែលខិតជិតទៅនឹងភាគរយនៃអ្នកកាន់កាប់ជាបុរស (៦០ ភាគរយ)។ ម្យ៉ាងទៀត ខេត្តមួយចំនួននៅតំបន់ខ្ពង់រាប និងភ្នំបានរាយការណ៍ថាមានភាគរយទាបជាងនៃអ្នកកាន់កាប់ជាស្ត្រី ជាពិសេសខេត្តរតនគិរីមានភាគរយស្ត្រីទាបជាងគេក្នុងការគ្រប់គ្រង និងប្រតិបត្តិការកាន់កាប់កសិកម្ម។

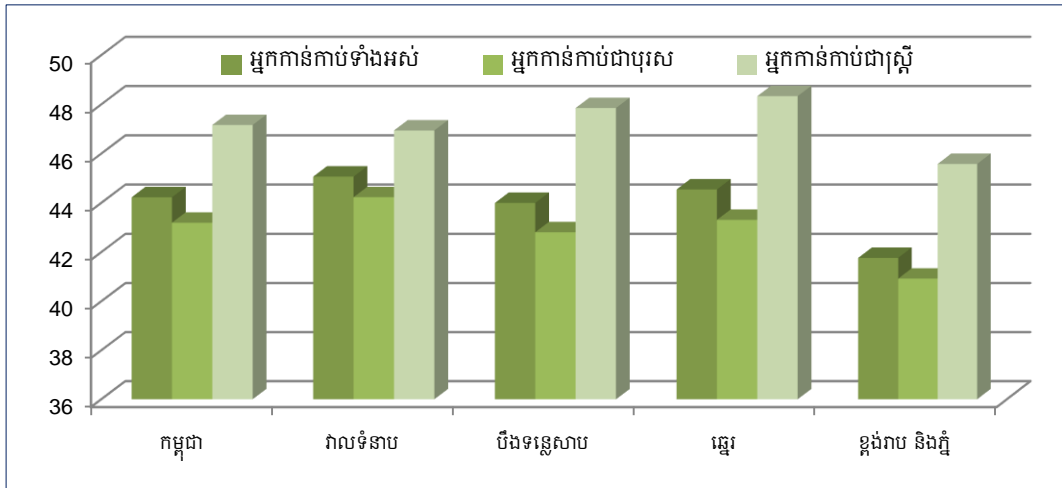
តារាង ៥.២ ភាគរយនៃអ្នកកាន់កាប់កសិកម្ម តាមភេទ និងខេត្ត ឆ្នាំ ២០១៣

ខេត្ត	អ្នកកាន់កាប់បុរស	អ្នកកាន់កាប់ស្ត្រី
កំពង់ចាម	65.1	34.9
ក្បួងឃុំ	69.3	30.7
កណ្តាល	76.7	23.3
ភ្នំពេញ	74.3	25.7
ព្រៃវែង	59.7	40.3
ស្វាយរៀង	72.8	27.2
តាកែវ	69.4	30.6
បន្ទាយមានជ័យ	83.9	16.1
បាត់ដំបង	81.2	18.8
កំពង់ឆ្នាំង	75.6	24.4
កំពង់ធំ	71.4	28.6
ពោធិ៍សាត់	67.7	32.3
សៀមរាប	76.7	23.3
ឧត្តរមានជ័យ	76.4	23.6
ប៉ៃលិន	87.9	12.1
កំពត	76.2	23.8
កោះកុង	64.2	35.8
ព្រះសីហនុ	63.6	36.4
កែប	82.5	17.5
កំពង់ស្ពឺ	73.2	26.8
ក្រចេះ	83.0	17.0
មណ្ឌលគិរី	87.2	12.8
ព្រះវិហារ	80.1	19.9
រតនគិរី	92.6	7.4
ស្ទឹងត្រែង	89.2	10.8

ប្រភព ៖ វិទ្យាស្ថានជាតិស្ថិតិ ក្រុមបញ្ជីសំណួរស្ទួលនៃជំរឿនកសិកម្មនៅកម្ពុជា ឆ្នាំ២០១៣។

អាយុមេដ្យាននៃអ្នកកាន់កាប់កសិកម្មក្នុងប្រទេសមានអាយុ ៤៤ ឆ្នាំ មានន័យថាពាក់កណ្តាលនៃអ្នកកាន់កាប់កសិកម្មមានអាយុតិចជាង ៤៤ ឆ្នាំ និងពាក់កណ្តាលទៀតច្រើនជាងអាយុនេះ។ អាយុមេដ្យាននៃអ្នកកាន់កាប់ជាស្ត្រីនៅកម្ពុជា ខ្ពស់ជាងអាយុមេដ្យានថ្នាក់ជាតិ និងអាយុមេដ្យាននៃអ្នកកាន់កាប់កសិកម្មជាបុរស។ នេះមានន័យថា អ្នកកាន់កាប់កសិកម្មជាស្ត្រីក្នុងប្រទេស មានអាយុចាស់ជាងអ្នកកាន់កាប់កសិកម្មជាបុរស។ នៅតាមតំបន់ អាយុមេដ្យាននៃអ្នកកាន់កាប់កសិកម្មទាំងអស់នៅតំបន់វាលទំនាប និងតំបន់ឆ្នេរ មានច្រើនជាងអាយុមេដ្យានថ្នាក់ជាតិ។ អាយុមេដ្យាននៃអ្នកកាន់កាប់ជាស្ត្រី (អាយុ ៤៧ ឆ្នាំ) នៅគ្រប់តំបន់ទាំងអស់ មានអាយុច្រើនជាងដៃគូរបស់គាត់ជាបុរស (អាយុ ៤៣ ឆ្នាំ)។ នៅតំបន់ឆ្នេរបានរាយការណ៍ថា ពាក់កណ្តាលនៃអ្នកកាន់កាប់កសិកម្មជាស្ត្រី មានអាយុច្រើនជាង ៤៩ ឆ្នាំ។

រូប ៥.៤ អាយុមេដ្យាននៃអ្នកកាន់កាប់កសិកម្ម តាមភេទ និងតំបន់ ឆ្នាំ ២០១៣



ប្រភព ៖ វិទ្យាស្ថានជាតិស្ថិតិ ក្រុមបញ្ជីសំណួរស្នូលនៃជំរឿនកសិកម្មនៅកម្ពុជា ឆ្នាំ២០១៣។

អាយុមេដ្យានក្មេងជាងគេនៃអ្នកកាន់កាប់កសិកម្មជាបុរសគឺ ៣៨ ឆ្នាំ នៅខេត្តរតនគិរី ខណៈដែលអាយុមេដ្យានចាស់ជាងគេក្នុងចំណោមអ្នកកាន់កាប់ជាបុរសគឺ ៤៧ ឆ្នាំ នៅខេត្តកណ្តាល។ ម្យ៉ាងទៀត អ្នកកាន់កាប់ជាស្ត្រីច្រើនមានវ័យចាស់ជាងដៃគូរបស់គាត់ជាបុរស។ អាយុក្មេងជាងគេ និងអាយុចាស់ជាងគេរបស់អ្នកកាន់កាប់កសិកម្មជាស្ត្រីគឺ ៤២ ឆ្នាំនៅខេត្តព្រះវិហារ និង ៥៣ ឆ្នាំនៅខេត្តកែប។

តារាង ៥.៣ អាយុមេដ្យាននៃអ្នកកាន់កាប់កសិកម្ម តាមភេទ និងខេត្ត ឆ្នាំ ២០១៣

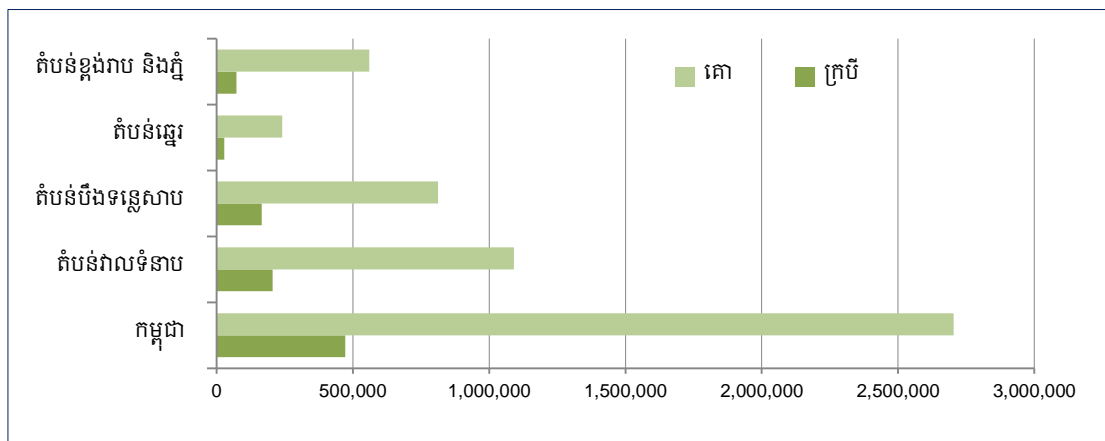
ខេត្ត	អ្នកកាន់កាប់ទាំងអស់	អ្នកកាន់កាប់បុរស	អ្នកកាន់កាប់ស្ត្រី
កំពង់ចាម	46	46	47
ក្រុងឃុំ	43	43	44
កណ្តាល	48	47	52
ភ្នំពេញ	46	45	48
ព្រៃវែង	44	43	45
ស្វាយរៀង	45	43	49
តាកែវ	45	44	47
បន្ទាយមានជ័យ	46	45	51
បាត់ដំបង	45	44	50
កំពង់ឆ្នាំង	44	42	51
កំពង់ធំ	43	42	45
ពោធិ៍សាត់	43	42	46
សៀមរាប	43	42	48
ឧត្តរមានជ័យ	41	41	43
ប៉ៃលិន	44	44	47
កំពត	44	43	49
កោះកុង	44	44	44
ព្រះសីហនុ	46	46	46
កែប	44	42	53
កំពង់ស្ពឺ	42	41	46
ក្រចេះ	43	43	46
មណ្ឌលគិរី	39	39	43
ព្រះវិហារ	40	39	42
រតនគិរី	39	38	44
ស្ទឹងត្រែង	42	41	45

ប្រភព ៖ វិទ្យាស្ថានជាតិស្ថិតិ ក្រុមបញ្ជីសំណួរស្នូលនៃជំរឿនកសិកម្មនៅកម្ពុជា ឆ្នាំ២០១៣។

ជំពូក ៦ បសុសត្វ និង/ឬបសុបក្សី

នៅកម្ពុជាមានបសុសត្វពីរប្រភេទដែលត្រូវបានចិញ្ចឹម ក្នុងនោះបសុសត្វធំ រួមមានគោ និងក្របី ហើយ និងបសុសត្វតូច រួមមានជ្រូក និងពពែ។ ក្នុងចំណោមបសុសត្វធំ សត្វគោត្រូវបានចិញ្ចឹមរាប់លានក្បាល។ នៅពេលធ្វើជំរឿនក្នុងប្រទេស ចំនួនគោដែលបានចិញ្ចឹមមាន ២,៧ លានក្បាល។ ក្នុងចំនួនទាំងនេះ នៅតំបន់វាលទំនាបបានចិញ្ចឹមគោប្រមាណ ៤០,៣ ភាគរយ ឬ ១,១ លានក្បាល។ ការកាន់កាប់កសិកម្មនៅបឹងទន្លេសាបបានរាយការណ៍ថាមានគោចំនួន ០,៨ លានក្បាល (៣០ ភាគរយ) និងកាន់កាប់កសិកម្មនៅតំបន់ខ្ពង់រាប និងភ្នំ បានចិញ្ចឹមបសុសត្វធំ គោចំនួន ០,៦ លានក្បាល (២១ ភាគរយ)។ ការកាន់កាប់នៅតំបន់ឆ្នេរ ទោះបីមានលំដាប់ទីបួន ក៏គួរឲ្យកត់សម្គាល់ផងដែរនូវចំនួនគោមានប្រមាណ ០,២ លានក្បាល (៨,៩ ភាគរយ)។

រូប ៦.១ ចំនួនបសុសត្វធំ តាមប្រភេទ និងតំបន់ ឆ្នាំ ២០១៣

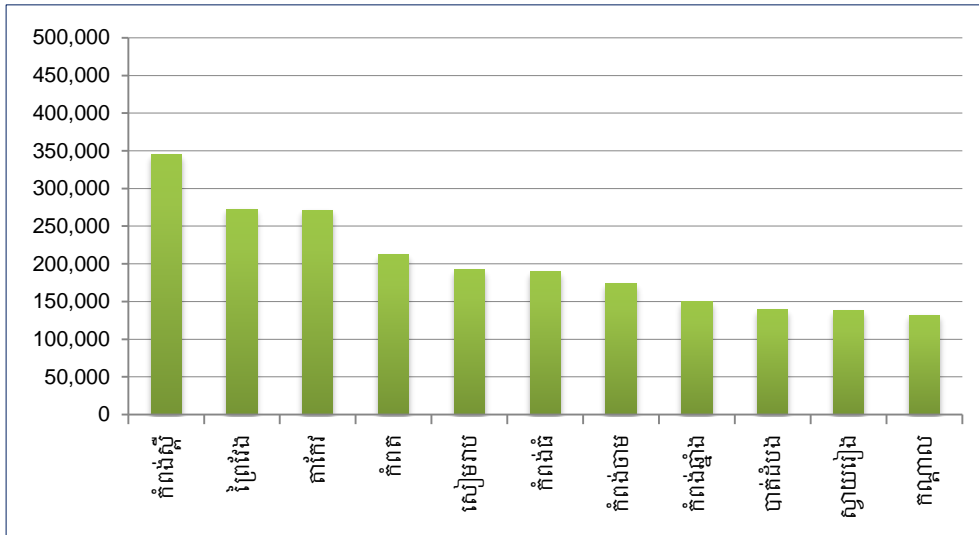


ប្រភព ៖ វិទ្យាស្ថានជាតិស្ថិតិ ក្រុមបញ្ជីសំណួរស្ទួលនៃជំរឿនកសិកម្មនៅកម្ពុជា ឆ្នាំ២០១៣។

ចំនួនក្របីសរុបនៅពេលកត់ត្រាក្នុងក្រុមបញ្ជីសំណួរស្ទួលនៃជំរឿនកសិកម្មនៅកម្ពុជាមាន ៤៧២.០០០ ក្បាល។ មាន ៤៤ ភាគរយនៃក្របីទាំងនេះ ត្រូវបានចិញ្ចឹមនៅតំបន់វាលទំនាប និង ៣៥ ភាគរយនៅតំបន់បឹងទន្លេសាប។

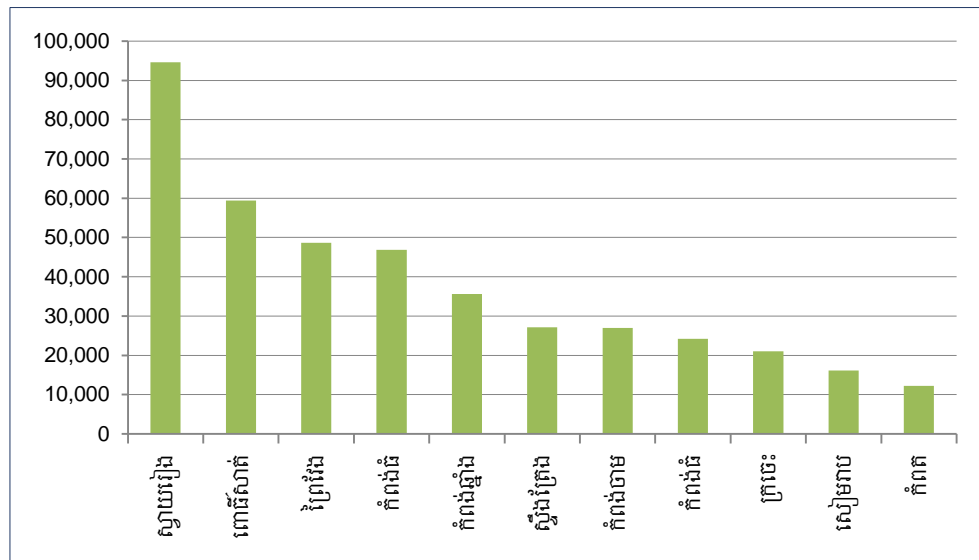
មានដប់មួយខេត្តបានរាយការណ៍ចំនួនគោច្រើនជាង ១០០.០០០ ក្បាលនៅពេលធ្វើជំរឿន។ ក្នុងចំណោម ១១ ខេត្តនេះ ខេត្តកំពង់ស្ពឺមានគោចំនួន ៣៤៥.០០០ ក្បាល ខណៈដែលខេត្តព្រៃវែង តាកែវ និងកំពត មានចំនួនគោនៅចន្លោះ ២០០.០០០-៣០០.០០០ ក្បាល។

រូប ៦.២ក ខេត្តរាយការណ៍ចំនួនគោច្រើនជាង ១០០.០០០ ក្បាល ឆ្នាំ ២០១៣



ប្រភព ៖ វិទ្យាស្ថានជាតិស្ថិតិ ក្រុមបញ្ជីសំណួរស្នូលនៃជំរឿនកសិកម្មនៅកម្ពុជា ឆ្នាំ២០១៣។

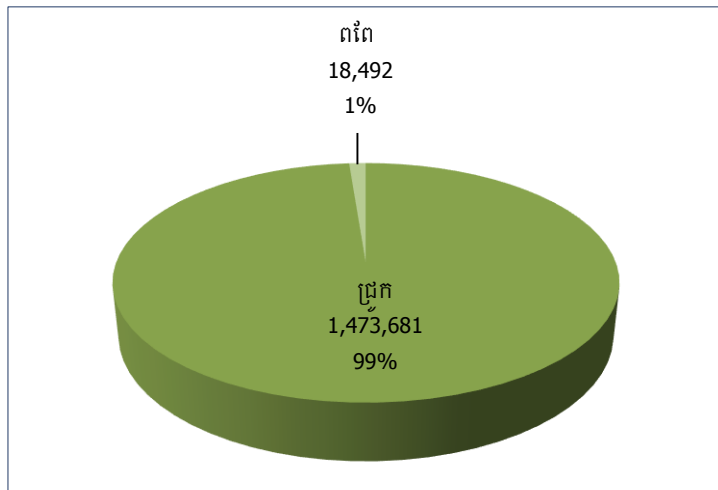
រូប ៦.២ខ ខេត្តរាយការណ៍ចំនួនក្របីច្រើនជាង ១០.០០០ ក្បាល ឆ្នាំ ២០១៣



ប្រភព ៖ វិទ្យាស្ថានជាតិស្ថិតិ ក្រុមបញ្ជីសំណួរស្នូលនៃជំរឿនកសិកម្មនៅកម្ពុជា ឆ្នាំ២០១៣។

តាមកម្រិតខេត្ត ចំនួនក្របីច្រើនជាងគោដែលបានចិញ្ចឹម គឺ ៩៥,០០០ ក្បាលនៅខេត្តស្វាយរៀង បន្ទាប់មកខេត្តពោធិ៍សាត់មាន ៥៩.០០០ ក្បាល។ ខេត្តផ្សេងទៀតដែលរាយការណ៍ច្រើនជាង ១០.០០០ ក្បាល ត្រូវបានបង្ហាញក្នុងរូប ៦.២ខ។

រូប ៦.៣ ចំនួន និងភាគរយនៃបសុសត្វតូច តាមប្រភេទ ឆ្នាំ ២០១៣

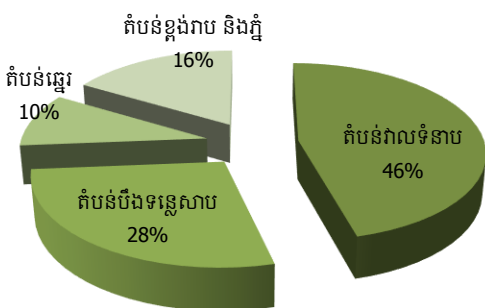


ប្រភព ៖ វិទ្យាស្ថានជាតិស្ថិតិ ក្រុមបញ្ជីសំណួរស្នូលនៃជំរឿនកសិកម្មនៅកម្ពុជា ឆ្នាំ២០១៣។

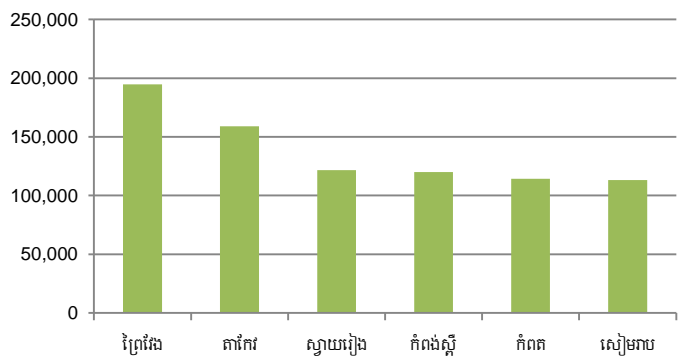
ចំនួនជ្រូកដែលបានចិញ្ចឹមក្នុងការកាន់កាប់កសិកម្មមានចំនួនសរុប ១,៥ លានក្បាល ឬ ៩៩ ភាគរយនៃបសុសត្វតូចសរុប បានរាយការណ៍នៅពេលធ្វើជំរឿន។

ក្នុងចំណោមតំបន់ ភាគច្រើនជាងគេនៃសត្វជ្រូកត្រូវបានចិញ្ចឹមដោយការកាន់កាប់កសិកម្ម គឺនៅតំបន់វាលទំនាប។ ចំនួនប៉ាន់ស្មានជ្រូកដែលបានរាយការណ៍នៅតំបន់នេះ មានរហូតដល់ ០,៧ លានក្បាល។ ខេត្តនាំមុខគេដែលបានចិញ្ចឹមជ្រូកច្រើនជាង ១០០.០០០ ក្បាល គឺខេត្តព្រៃវែង តាកែវ និងស្វាយរៀងនៅតំបន់វាលទំនាប ខេត្តកំពង់ស្ពឺនៅតំបន់ខ្ពង់រាប និងភ្នំ ខេត្តកំពតនៅតំបន់ឆ្នេរ និងខេត្តសៀមរាបនៅតំបន់បឹងទន្លេសាប។

រូប ៦.៣ក ភាគរយនៃការចិញ្ចឹមជ្រូក តាមតំបន់ ឆ្នាំ ២០១៣



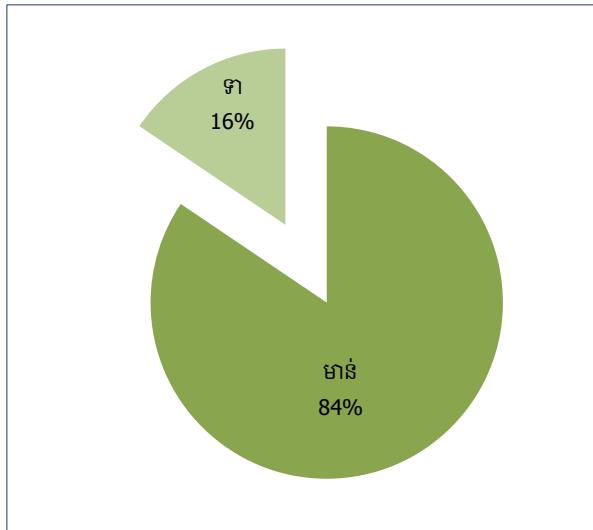
រូប ៦.៣ខ ខេត្តនាំមុខគេក្នុងការចិញ្ចឹមជ្រូក តាមខេត្ត ឆ្នាំ ២០១៣



ប្រភព ៖ វិទ្យាស្ថានជាតិស្ថិតិ ក្រុមបញ្ជីសំណួរស្នូលនៃជំរឿនកសិកម្មនៅកម្ពុជា ឆ្នាំ២០១៣។

បសុបក្សីពីរប្រភេទដែលបានបង្ហាញក្នុងរបាយការណ៍នេះ គឺសត្វមាន់ និងទា។ បសុបក្សីផ្សេងទៀតក្រៅពីនេះ នឹងត្រូវបានបង្ហាញក្នុងរបាយការណ៍ចុងក្រោយ។

រូប ៦.៤ ភាគរយនៃបសុបក្សី តាមប្រភេទ ឆ្នាំ ២០១៣

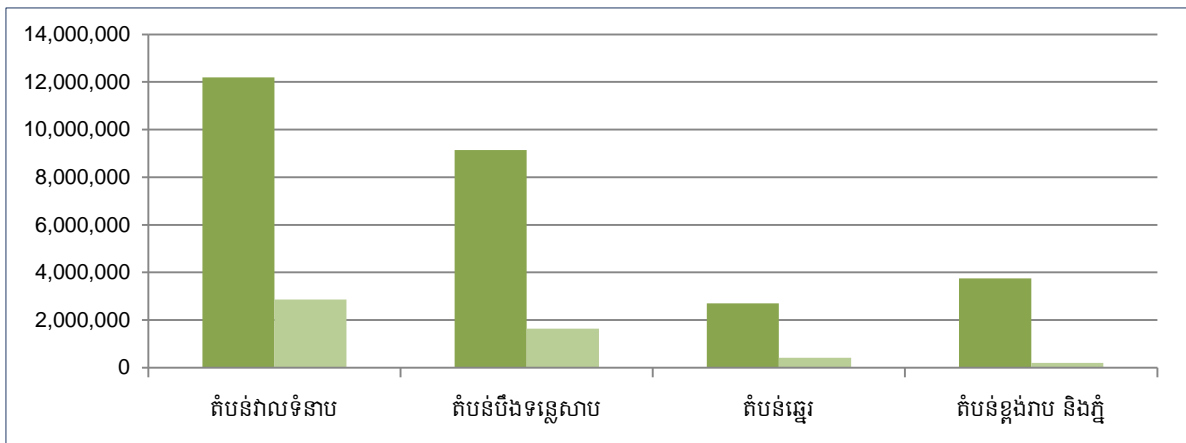


ប្រភព ៖ វិទ្យាស្ថានជាតិស្ថិតិ ក្រុមបញ្ជីសំណួរស្ទួលនៃជំរឿនកសិកម្មនៅកម្ពុជា ឆ្នាំ២០១៣។

មាន និងទាជាប្រភេទបសុបក្សីដែលបានចិញ្ចឹមច្រើនជាងគេ ដោយការកាន់កាប់កសិកម្មក្នុងប្រទេស។ ចំនួនមានសរុបនៅពេលធ្វើជំរឿនមាន ២៨ លានក្បាល ខណៈដែលចំនួនទាសរុបមាន ៥ លានក្បាល។

នៅតាមតំបន់ ខេត្តទាំងអស់បានរាយការណ៍ថាបានចិញ្ចឹមមានរាប់លានក្បាល ដោយការកាន់កាប់កសិកម្មរបស់ពួកគេ។ ទាត្រូវបានរាយការណ៍ថាមានរាប់លានក្បាល នៅតំបន់វាលទំនាប និងតំបន់បឹងទន្លេសាប។

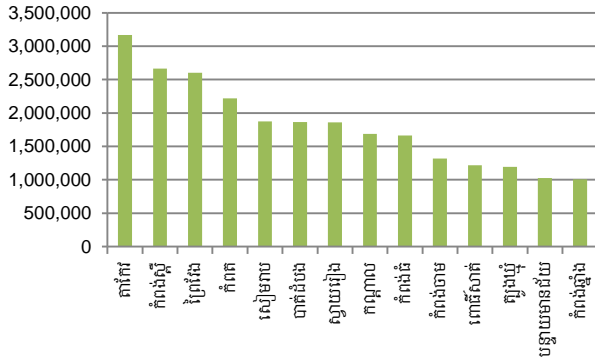
រូប ៦.៥ ចំនួនបសុបក្សីដែលបានចិញ្ចឹម តាមតំបន់ ឆ្នាំ ២០១៣



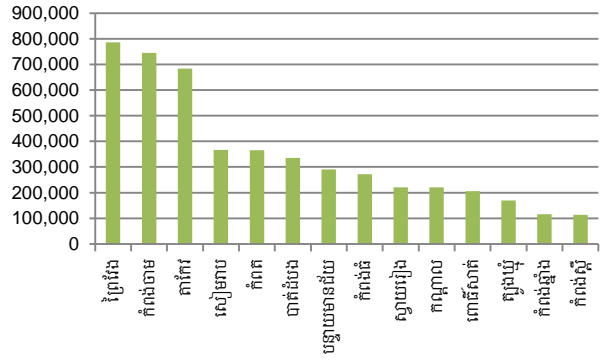
ប្រភព ៖ វិទ្យាស្ថានជាតិស្ថិតិ ក្រុមបញ្ជីសំណួរស្ទួលនៃជំរឿនកសិកម្មនៅកម្ពុជា ឆ្នាំ២០១៣។

មានខេត្តចំនួន ១៤ បានរាយការណ៍ចំនួនមានរាប់លានក្បាល ដែលបានចិញ្ចឹមដោយការកាន់កាប់កសិកម្មរបស់ពួកគេ ក្នុងនោះមានប្រាំខេត្តនាំមុខគេដំបូង គឺខេត្តតាកែវ កំពង់ស្ពឺ ព្រៃវែង កំពត និងសៀមរាប។

រូប ៦.៦ក ខេត្តនាំមុខគេក្នុងការចិញ្ចឹមមាន់រាប់លានក្បាល
ឆ្នាំ ២០១៣



រូប ៦.៦ខ ខេត្តនាំមុខគេក្នុងការចិញ្ចឹមទាច្រើនជាង ១០០.០០០ ក្បាល
ឆ្នាំ ២០១៣



ប្រភព ៖ វិទ្យាស្ថានជាតិស្ថិតិ ក្រុមបញ្ជីសំណួរស្នូលនៃជំរឿនកសិកម្មនៅកម្ពុជា ឆ្នាំ២០១៣។

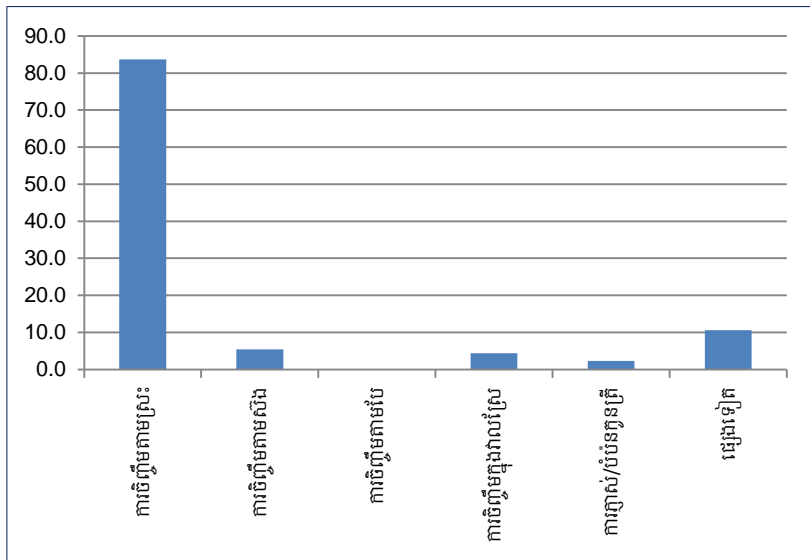
ម្យ៉ាងទៀត ខេត្តចំនួន ១៤ ក៏បានរាយការណ៍ពីការចិញ្ចឹមទាច្រើនជាង ១០០.០០០ ក្បាល។ រូបពីរខាងលើបានបង្ហាញខេត្តនាំមុខគេ ក្នុងការចិញ្ចឹមមាន់រាប់លានក្បាល និងទារបំពាន់ក្បាល។

ជំពូក ៧

សកម្មភាពសេដ្ឋកិច្ចចូលរួមក្នុងការកាន់កាប់កសិកម្ម

សកម្មភាពសេដ្ឋកិច្ចផ្សេងៗ ត្រូវបានដំណើរការក្នុងការកាន់កាប់កសិកម្ម។ សកម្មភាពមួយក្នុងចំណោមសកម្មភាពទាំងនេះគឺវារីវប្បកម្ម។ វារីវប្បកម្ម គឺជាការបង្កើនចំនួនត្រី និងផលិតផលរស់នៅក្នុងទឹកដទៃទៀតដោយស្ថិតនៅក្រោមលក្ខខណ្ឌត្រួតពិនិត្យ។ វារីវប្បកម្មមានប្រាំប្រភេទផ្សេងគ្នាត្រូវបានកំណត់ ដើម្បីចូលរួមក្នុងការកាន់កាប់កសិកម្ម។ វារីវប្បកម្មទាំងនេះ រួមមានការចិញ្ចឹមតាមស្រះ ការចិញ្ចឹមតាមសិង ការចិញ្ចឹមតាមបែ ការចិញ្ចឹមក្នុងវាលស្រែ និងការភ្ជាស់/បំប៉នកូនត្រី។

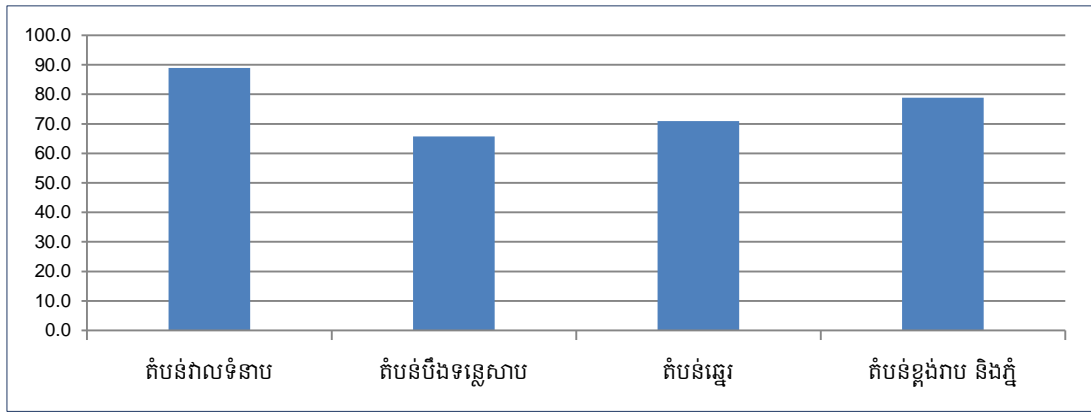
រូប ៧.១ ភាគរយនៃការកាន់កាប់កសិកម្មដែលចូលរួមក្នុងវារីវប្បកម្ម តាមប្រភេទ ឆ្នាំ ២០១៣



ប្រភព ៖ វិទ្យាស្ថានជាតិស្ថិតិ ក្រុមបញ្ជីសំណួរស្នូលនៃជំរឿនកសិកម្មនៅកម្ពុជា ឆ្នាំ២០១៣

ក្នុងចំណោមប្រាំប្រភេទនៃវារីវប្បកម្ម មាន ៨៣,៧ ភាគរយនៃអ្នកកាន់កាប់កសិកម្ម បានរាយការណ៍ថាបានចូលរួមក្នុងការចិញ្ចឹមតាមស្រះ។ ដីកសិកម្មមួយចំនួនត្រូវបានប្រើប្រាស់តែការធ្វើស្រះ ដើម្បីចិញ្ចឹមត្រី និងផលជាតិដទៃទៀតតែប៉ុណ្ណោះ។ ការចិញ្ចឹមតាមស្រះអាចអនុវត្តតាមធម្មជាតិ ឬជាសិប្បនិម្មិត។ ប៉ុន្តែការចិញ្ចឹមតាមស្រះខុសគ្នាពីការចិញ្ចឹមក្នុងវាលស្រែ។ ការចិញ្ចឹមក្នុងវាលស្រែ គឺជាការប្រើប្រាស់ដីកសិកម្មសម្រាប់ដាំស្រូវ និងចិញ្ចឹមត្រីនៅពេលតែមួយ។

រូប ៧.២ ភាគរយនៃការកាន់កាប់កសិកម្មចិញ្ចឹមតាមស្រះ តាមតំបន់ ឆ្នាំ ២០១៣

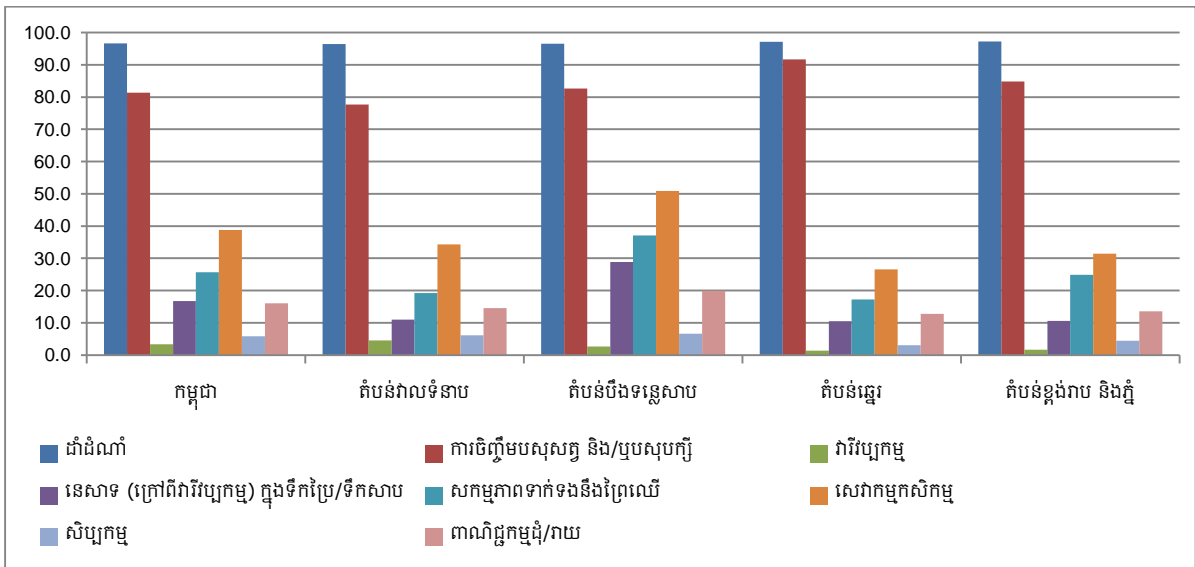


ប្រភព ៖ វិទ្យាស្ថានជាតិស្ថិតិ ក្រុមបញ្ជីសំណួរស្ទួលនៃជំរឿនកសិកម្មនៅកម្ពុជា ឆ្នាំ២០១៣

គ្រប់តំបន់ទាំងអស់បានរាយការណ៍ពីការចូលរួមក្នុងការកាន់កាប់កសិកម្មរបស់ពួកគេ តាមការចិញ្ចឹមតាមស្រះ ហើយក្នុងនោះភាគរយនៃការចូលរួមក្នុងសកម្មភាពសេដ្ឋកិច្ចនេះ តាមប្រភេទនីមួយៗមិនខុសគ្នាច្រើនឡើយ។ តំបន់វាលទំនាបបានរាយការណ៍ភាគរយខ្ពស់ជាងគេ (៨៩ ភាគរយ) និងការកាន់កាប់នៅបឹងទន្លេសាបមានភាគរយតូចជាងគេ (៦៥ ភាគរយ)។

ប្រាំបីសកម្មភាពសេដ្ឋកិច្ចផ្សេងៗគ្នា ត្រូវបានអនុវត្តដោយសមាជិកគ្រួសារដែលជាការកាន់កាប់កសិកម្ម។ ក្នុងចំណោមសកម្មភាពសេដ្ឋកិច្ចទាំងនេះ សកម្មភាពមួយចំនួនដែលនាំមុខគេគឺការដាំដំណាំ ការចិញ្ចឹមបសុសត្វ និងបសុបក្សី ការផ្តល់សេវាកម្មកសិកម្ម សកម្មភាពទាក់ទងនឹងព្រៃឈើ និងវារីវប្បកម្ម។ គ្រប់សកម្មភាពទាំងនេះទាក់ទងទៅនឹងការគ្រប់គ្រង និងការប្រតិបត្តិការកាន់កាប់កសិកម្ម។

រូប ៧.៣ ភាគរយនៃការកាន់កាប់កសិកម្មដែលបានរាយការណ៍សកម្មភាពសេដ្ឋកិច្ច តាមតំបន់ ឆ្នាំ ២០១៣



ប្រភព ៖ វិទ្យាស្ថានជាតិស្ថិតិ ក្រុមបញ្ជីសំណួរស្ទួលនៃជំរឿនកសិកម្មនៅកម្ពុជា ឆ្នាំ២០១៣