



Pronóstico de Seguridad Alimentaria y Nutricional

Guatemala

Período

Agosto a octubre 2012

El siguiente documento es una actualización del informe publicado en agosto de 2012. Para revisar esta actualización se recomienda leer el Pronóstico Trimestral que puede ser descargado del siguiente enlace www.sesan.gob.gt

Elaborado por el Comité de Pronóstico de Seguridad Alimentaria y Nutricional.
Coordinado por la Secretaría de Seguridad Alimentaria y Nutricional –SESAN–

Octubre, 2012

Disponible en www.sesan.gob.gt
www.siinsan.gob.gt



Gobierno de Guatemala
Secretaría de Seguridad Alimentaria y Nutricional

I. ESCENARIO NACIONAL

A. CLIMA

Según el INSIVUMEH, a nivel nacional hubo exceso en los acumulados de lluvia en agosto, mientras que en septiembre se ve reflejado un déficit, ambos de acuerdo con los promedios históricos mensuales. A pesar de este déficit, existe suficiente humedad en el suelo en la mayor parte del país para el desarrollo de los cultivos de maíz y frijol. Durante octubre se han registrado importantes acumulados de lluvia en gran parte del País, principalmente en las regiones del Occidente y Bocacosta en donde inclusive algunas estaciones registran al 11 de octubre el 100% de lluvia del acumulado total del mes. A pesar que se prevé una disminución significativa de la lluvia para los próximos días, aún no están dadas las condiciones meteorológicas para la plena finalización de la época lluviosa, previéndose que se puede extender ligeramente hacia finales de octubre.

Actualmente, no se ha establecido el fenómeno de *El Niño*; sin embargo, se prevé que se desarrolle en los próximos meses, llegando a tener su máxima expresión (máxima temperatura en el Océano Pacífico) alrededor de diciembre de 2012 y se espera regresar a condiciones neutras en mayo de 2013. Asociado al fenómeno de *El Niño* podría darse un ligero retraso en el inicio de la época lluviosa de 2013. Actualmente, se prevé para finales del año una temporada normal de frentes fríos. En noviembre el INSIVUMEH publicará un informe oficial al respecto.

B. DISPONIBILIDAD DE MAÍZ Y FRIJOL EN LOS HOGARES

La región de occidente aún se encuentra en la temporada anual de escasez de alimentos a nivel de hogar, mientras que en las demás regiones del país la cosecha de primera está por concluir. El informe mensual de la FAO, elaborado con información proveniente de las familias que residen en 230 municipios¹, reporta que al 30 de septiembre, las reservas familiares de maíz blanco por regiones son las siguientes: región norte para 0.5 meses, la región sur para 1.8 meses, región oriente para 0.4 meses, en la región occidente las familias no tienen reservas de maíz blanco. Estas reservas no incluyen el 100% de la cosecha de primera, debido a que las familias tienen distintas formas de cosechar el grano (tapisca), algunos lo van realizando según el consumo y otras lo realizan al regresar de migración en el corte de café y caña. La disminución en la cosecha por la canícula prolongada se evidenciará en las reservas a inicios del 2013.

En el caso del frijol negro, las reservas familiares por regiones son las siguientes: región norte para 1.5 meses y región oriente para 0.3 meses. Las familias de las regiones sur y occidente no reportan reservas. Las familias de la región de occidente contarán con reserva de frijol cuando realicen la cosecha a finales del mes de noviembre, igual situación tendrán las familias de la región del oriente, ya que en el mes de noviembre realizan la cosecha de la segunda siembra de frijol (sembrada en agosto).

C. ACCESO A LOS ALIMENTOS

De acuerdo con el MAGA², al 28 de septiembre de 2012, la tendencia en el precio promedio del maíz blanco al mayorista es hacia la baja (gráfica 1), con una disminución del 9% comparado con el precio que tuvo en agosto último (Q146.7/ quintal vs Q160.00/ quintal). Este precio también es menor al observado en septiembre de 2011. Sin embargo, continúa siendo poco accesible para las familias extremadamente pobres. La oferta en el mercado nacional tiende a incrementarse, el maíz blanco proviene de Playitas, Petén; Chiquimulilla; Retalhuleu y Suchitepéquez.

Respecto al frijol negro, al 28 de septiembre de 2012, la tendencia en el precio promedio al por mayor es hacia la baja (gráfica 2), aunque esta reducción fue alrededor del 3%, comparado con el precio que tuvo en agosto del mismo año (Q428.06/quintal vs Q440.00/ quintal).

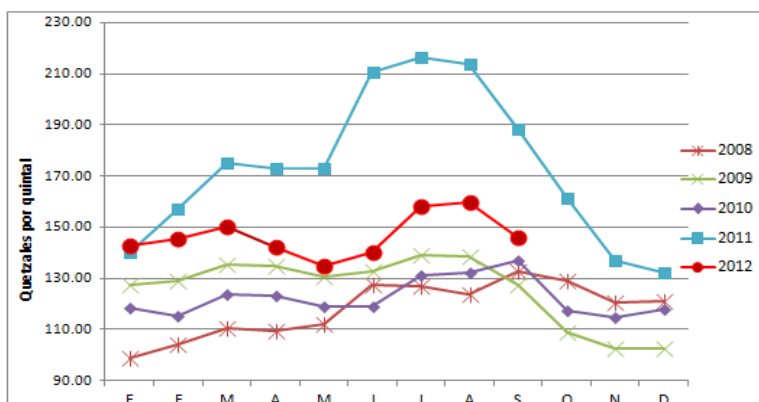
¹ Informe mensual sobre reserva, precio y mercado de maíz y frijol en familias de comunidades (más de 2 mil comunidades de 230 municipios) donde se ejecutan proyectos apoyados por FAO-Guatemala, 2012. PMA e IICA participan en la recolección de datos.

² Dirección de Planeamiento- Ministerio de Agricultura, Ganadería y Alimentación.

PRONÓSTICO DE SEGURIDAD ALIMENTARIA Y NUTRICIONAL

Al igual que en el caso del maíz, el precio reportado es poco accesible para las familias extremadamente pobres. La oferta es decreciente en el mercado nacional, este comportamiento se considera normal y obedece a que el ciclo de la primera cosecha se encuentra en la fase final, de acuerdo con el ciclo estacional. El frijol negro de primera (sembrado en mayo y junio), procede de Jutiapa, Jalapa, Petén, Chiquimula y Santa Rosa.

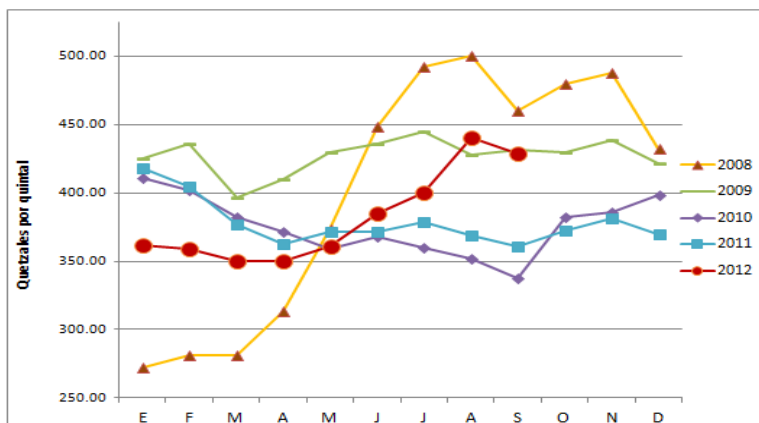
Gráfica 1. Precios promedio al mayorista del maíz blanco



Fuente: DIPLAN, MAGA

En el período agosto a septiembre, el precio internacional del petróleo subió 9%. En el mismo período, los incrementos por galón de combustible en la Ciudad de Guatemala fueron los siguientes: gasolina superior Q2.85 (8.33%), gasolina regular Q2.80 (8.36%) y diesel Q3.71 (12.66%). Al 24 de septiembre, los precios por galón de los combustibles fueron para la gasolina superior Q37.54, gasolina regular Q36.75 y diesel Q33.29. A nivel departamental, Izabal y Alta Verapaz presentan los precios más altos por galón (alrededor de Q36.00 para el diesel, Q40.00 para la gasolina regular y Q41.00 para la gasolina superior).³

Gráfica 2. Precios promedio al mayorista del frijol negro



Fuente: DIPLAN, MAGA

Los temores de dificultades en el suministro ante la creciente tensión en Oriente Medio están influyendo en los precios del petróleo en el mercado internacional. A corto y mediano plazo, los precios del petróleo podrían mantenerse entre US\$92 y 97 por barril, hasta el mes de octubre. Sin embargo, con la llegada del invierno en el hemisferio norte, en el último bimestre del año, el precio podría subir por arriba de los niveles actuales, afectando los precios de las gasolinas y el diesel, esta situación podrá afectar el precio de los alimentos, presionándolos al alza.

En septiembre de 2012, el **índice de precios de los alimentos de FAO** se situó en un promedio de 216 puntos, tres puntos (1.4 %) más que en agosto. Después de dos meses de estabilidad, el índice registró un leve incremento debido principalmente al aumento de precios en los productos lácteos y la carne, y a un aumento moderado en el precio de los cereales. Por el contrario, los precios del azúcar y los aceites disminuyeron. Durante los últimos meses, la reducción de las disponibilidades exportables de maíz y los precios altos de este cereal han sido determinantes en los mercados de cereales, también la disminución de la oferta de trigo ha sido objeto de preocupación. Sin embargo, los precios internacionales del trigo cayeron hacia la segunda mitad del mes tras el anuncio realizado por la Federación Rusa de no imponer restricciones a las exportaciones de este cereal.

Por otro lado, debido a la publicación de los últimos reportes de inventarios y cosecha de Estados Unidos, hubo un ligero incremento en el precio internacional del maíz, que no llegó a los niveles registrados en agosto. Las previsiones de este informe indican una ligera disminución en las exportaciones de Estados Unidos y una

³ Ministerio de energía y Minas.

PRONÓSTICO DE SEGURIDAD ALIMENTARIA Y NUTRICIONAL

ligera disminución en las existencias del grano, lo que podría significar que los precios internacionales en los próximos meses se mantendrán dentro de los parámetros actuales. Contrario a lo previsto en los meses anteriores, el alza en el precio internacional del maíz no ha tenido repercusiones en el precio de este alimento a nivel nacional. En los últimos meses del año 2012, se espera que los precios del maíz en Guatemala muestren un comportamiento similar al estacional.

El costo de la canasta básica alimentaria (CBA) aumentó de Q 2,565.90 en agosto a Q 2585.10 en septiembre del presente año. El costo de adquisición de la CBA se incrementó en Q19.20 respecto al registrado en el mes anterior. En septiembre, el salario mínimo agrícola/no agrícola y el salario para maquilas cubrían el 88% y 83% del costo de la CBA, respectivamente. Esta situación afecta negativamente el acceso a los alimentos en los hogares, especialmente a aquellos que no devengan el salario mínimo, cuyos ingresos son menores; y más aun en quienes no logran emplearse todos los días del mes. De acuerdo con la FAO, el promedio de pago por el jornal diario a nivel comunitario es de Q52.00 por día, un 24% menor al salario mínimo vigente para actividades agrícolas (Q68.00 por día).

D. SITUACIÓN DE LA DESNUTRICIÓN AGUDA

A la semana epidemiológica 34 (19 al 25 de agosto de 2012), el sistema oficial de información del Ministerio de Salud, registró un total de 8,348 casos acumulados de desnutrición aguda total (moderada y severa) en niños y niñas menores de cinco años. Esta cantidad es menor a los 9,083 casos reportados en la misma semana epidemiológica en 2011. Escuintla (1,056), Chiquimula (849), San Marcos (607), Jalapa (471), Quetzaltenango (430) y Jutiapa (406) son las áreas de salud que reportan la mayor cantidad de casos, y representan el 46% del total. Estas cifras coinciden con las altas tasas de enfermedad diarreica y neumonías que se registran en los mismos departamentos. Para las próximas semanas se espera un ligero incremento en los casos de desnutrición aguda, reduciéndose gradualmente hacia el final del año, tal como ha ocurrido en los últimos dos años.

Cuadro 1. Alimentos entregados a familias afectadas por la canícula prolongada de 2012

DEPARTAMENTOS	No. MUNICIPIOS INSISTENCIADOS	No. COMUNIDADES	FAMILIAS PROGRAMADAS	FAMILIAS ATENDIDAS	COBERTURA DE ATENCIÓN (%)	INSTITUCION PROVEEDORA ALIMENTOS	INSTITUCIONES DE APOYO EN DISTRIBUCION	FASE	TOTAL ENTREGADO (qq)
Chiquimula	11	109	5,624	5,399	95%	MIDES	MIDES	1	5,032
Zacapa	7	99	4,910	4,910	100%	VISAN	MICIVI	1	4,583
El Progreso	7	129	3,745	3,745	100%	PMA	MARN	1	4,861
Jalapa	4	27	817	817	100%	VISAN	VICE PRESIDENCIA	1	763
Jutiapa	12	86	2,787	2,787	100%	PMA	FONAPAZ	1	3,618
Baja Verapaz	2	30	696	696	100%	PMA	SO SEP	1	903
Quiché	8	28	616	616	100%	PMA	MSPAS/MIDES	1	800
Sub-total Fase 1	51	508	19,195	18,970	99%				20,559
Huehuetenango	7	127	3,226	-	0%	PMA	SCEP	2	
Sololá	9	88	3,057	3,297	100%	PMA	MINECO	2	3,976.25
Totonicapán	2	2	246	-	0%	PMA	MINEDUC	2	
Retalhuleu	2	15	1,003	1,003	100%	MIDES	SCEP/MIDES	2	942.82
Suchitepéquez	10	87	3,958	3,950	100%	VISAN	MSPAS	2	3,720
Santa Rosa	5	50	2,368	2,368	100%	VISAN	FONAPAZ	2	2,225.92
Quetzaltenango	23	190	884	884	100%	VISAN	MINTRAB	2	830.96
Guatemala	2	17	315	138	44%	MIDES	CONJUVE	2	296.1
Sub-total Fase 2	60	576	15,057	11,640	77%				11,812.05
GRAN TOTAL	111	1,084	34,252	22,058	89%				32,371.05

Fuente: Secretaría de Seguridad Alimentaria y Nutricional.

E. ATENCIÓN A FAMILIAS AFECTADAS POR LA SEQUÍA

Debido a la pérdida de cultivos de maíz y frijol de la primera cosecha, provocada por la sequía meteorológica en junio y julio, el MAGA y la SESAN, con el apoyo de otras instituciones gubernamentales y del PMA, están implementando un Plan de respuesta inmediata para mitigar los efectos de este evento. Una de las principales acciones del Plan fue la selección de familias más vulnerables al impacto de la sequía, utilizando los siguientes

criterios: pérdida de cultivos por la sequía mayor a 50%, extensión de tierra para agricultura menor a 1 manzana, sin reservas de maíz y frijol, sin otras fuentes de ingreso, con casos de desnutrición aguda en niños/as menores de 5 años. El Plan de respuesta incluye: asistencia alimentaria en dos fases, para resolver en el corto y mediano plazo la disminución en la disponibilidad de alimentos en los hogares afectados; apoyo a agricultores con mejor capacidad de producción (dotación de semillas y asistencia técnica) y apoyo con otros proyectos relacionados con el uso de mano de obra intensiva. Al 10 de octubre de 2012, se ha completado el 99% de la primera fase de asistencia alimentaria; se entregaron 20,559 quintales de alimentos, beneficiando a 18,940 familias de 504 comunidades. La segunda fase tiene 77% de avance, se han entregado 11,812 quintales de alimentos, beneficiando a 11,640 familias de 576 comunidades (cuadro 1). Se prevé una segunda entrega en octubre, antes de que dé inicio la migración laboral para el corte de café y la zafra. Aunque se tiene prevista la adjudicación de fondos para dos entregas de alimentos a las mismas familias beneficiadas, durante febrero y marzo 2013, aún no han sido asignados. Estos alimentos serían de vital importancia para mejorar el acceso a alimentos por parte de estas familias, justo en el período en que las opciones de empleo se reducen estacionalmente y las reservas procedentes de las cosechas habrán concluido o estén próximas a concluir.

II. CONCLUSIONES Y RECOMENDACIONES

A. CONCLUSIONES

1. La sequía meteorológica que afectó a Guatemala durante los meses de junio y julio de 2012 produjo pérdidas significativas (hasta un 70%) en los cultivos de maíz y frijol de los agricultores de subsistencia e infra-subsistencia, en algunas regiones de Jutiapa, El Progreso, Chiquimula, Zacapa y Baja Verapaz. Estas pérdidas implican disminución de las reservas de alimentos y, en consecuencia, la extensión del período estacional de escasez de alimentos en las regiones afectadas. Esta disminución en las reservas de granos a nivel de hogar será evidente a partir de febrero de 2013.
2. La mejora en las precipitaciones de octubre favorecerán la producción de postrera que es mayoritariamente de frijol, lo que ayudará a llenar las reservas en los hogares productores y a mantener estable el precio de estos alimentos en los mercados.
3. A nivel nacional, la tendencia en el precio del maíz blanco y el frijol negro es hacia la baja, como era de esperarse de acuerdo con su estacionalidad.

B. RECOMENDACIONES

1. Generales:
 - a) Monitorear la información meteorológica que periódicamente es emitida por INSIVUMEH, sobre la evolución de la finalización de la época lluviosa durante octubre y el desarrollo de la época de frentes fríos. También debe ponerse especial atención en la evolución del establecimiento del fenómeno de El Niño y su posible efecto en el inicio de la época lluviosa de 2013.
 - b) Es importante profundizar en el conocimiento de la situación alimentaria de las familias afectadas por la sequía meteorológica, con el fin identificar las acciones más pertinentes y oportunas para apoyar a la población afectada. En este tema, se debería apoyar la Evaluación de Seguridad Alimentaria en Emergencias que está preparando el Programa Mundial de Alimentos y otras iniciativas similares.

PRONÓSTICO DE SEGURIDAD ALIMENTARIA Y NUTRICIONAL

- c) Debido a la extensión del período estacional de escasez de alimentos para el 2013, asegurar mecanismos y recursos para que las familias afectadas por la sequía meteorológica del 2012, dispongan de alimentos y efectivo hasta la próxima cosecha.
- 2. Al Ministerio de Agricultura, Ganadería y Alimentación:
 - a) Reactivar en todo el territorio nacional el Sistema de Monitoreo de Cultivos para la alerta temprana e intervenciones oportunas en base a la fenología de los cultivos. Es fundamental el monitoreo continuo de la cosecha de maíz y frijol en occidente, y el monitoreo de frijol de postrera en oriente.
 - b) Asegurar el monitoreo eficiente y oportuno de los precios de granos básicos, a nivel nacional y regional para identificar posibles anomalías provocadas por una disminución en la oferta, un aumento en la demanda o a factores externos al mercado.
 - 3. Al Ministerio de Salud Pública y Asistencia Social:
 - a) Asegurar los insumos necesarios a las Áreas de Salud para la detección y tratamiento adecuado de los casos de desnutrición aguda.
 - 4. Al Ministerio de Agricultura, Ganadería y Alimentación y la Secretaría de Seguridad Alimentaria y Nutricional:
 - a) Coordinar la implementación de los demás componentes del Plan de respuesta inmediata a los daños provocados por la sequía (dotación de semillas y asistencia técnica) y apoyo con otros proyectos (alimentos por trabajo, dinero por trabajo).

SISTEMA DE INFORMACIÓN NACIONAL DE SEGURIDAD ALIMENTARIA Y NUTRICIONAL

-SIINSAN-

FUENTES DE INFORMACIÓN



MINISTERIO DE AGRICULTURA,
GANADERÍA Y ALIMENTACIÓN



MIEMBROS DEL COMITÉ

